



Městská
knihovna
v Praze

Rozbor činnosti
za rok **2010**

Rozbor činnosti a hospodaření MKP v roce 2010

Zpracovali: PhDr. J. Vávra (rozbory činnosti); Ing. L. Matyášová (rozbory hospodaření)

Vydala: Městská knihovna v Praze, Mariánské nám. 1, 155 72 Praha 1

Rok vydání: 2011

Náklad: 20

Určeno pro vlastní potřebu

OBSAH

Úvodem	4
Činnost Městské knihovny v Praze v r. 2010	5
§ Hlavní teze	5
§ Knihovní síť	9
§ Organizační schéma MKP platné k 31. 12. 2010	11
§ Automatizovaný knihovní systém Koniáš	12
§ Doplnění a zpracování knihovního fondu	14
§ Činnost MKP v číslech	16
§ Komentář k výpůjční činnosti	17
§ Statistické údaje o výpůjční činnosti poboček	18
§ Vzdělávací, kulturní a osvětová činnost	19
§ Vnější komunikace MKP a působení na veřejnost	22
§ Ediční činnost	23
§ Zahraniční spolupráce	23
§ Vzdělávání zaměstnanců	25
§ Regionální funkce MKP a její služby místním veřejným knihovnám	26
Hospodaření Městské knihovny v Praze v r. 2010	27
§ Rozbor plnění plánu práce a mzdových prostředků	27
§ Rozbor hospodaření	28
§ Doplnková činnost	33
§ Hospodaření s FKSP	33
Hospodaření MKP - tabulková část (pouze v tištěné podobě materiálu)	
§ Rozbor hospodaření – hlavní činnost	35
§ Rozbor hospodaření – doplňková činnost	37
§ Plnění počtu zaměstnanců	39
§ Výkonové ukazatele	40
§ Kapitálové výdaje	41
Finanční vypořádání (pouze v tištěné podobě materiálu)	
§ Fond odměn	43
§ FKSP	44
§ Rezervní fond	45
§ Investiční fond	46
§ Vyúčtování účelových neinvestičních prostředků z rozpočtu hl. m. Prahy	47
§ Vyúčtování účelových neinvestičních prostředků ze státního rozpočtu	48
§ Vyúčtování účelových investičních prostředků ze SR a z rozpočtu hl. m. Prahy	49
§ Leasing	53
§ Plnění počtu zaměstnanců a prostředků na platy	54
§ Státní majetek	55
§ Rozvaha	57
§ Výkaz zisku a ztrát	63
§ Rozklad účtu k finančnímu vypořádání	86
§ Rozborová sestava účtů 416	87

ÚVODEM

Městská knihovna v Praze poskytovala v r. 2010 veřejné knihovnické a informační služby v souladu se svou Zřizovací listinou (viz čl. II. a III.) a jakožto veřejná knihovna evidovaná na Ministerstvu kultury ČR (evidenční číslo 0025/2002) také v souladu s ustanoveními zákona č. 257/2001 Sb. o knihovnách a podmínkách provozování veřejných knihovnických a informačních služeb (knihovní zákon).

První část Rozboru se zabývá vlastní činností knihovny: Nejprve jsou v hlavních tezích stručně shrnuty podstatné skutečnosti vztahující se k činnosti knihovny v hodnoceném období. Dále se text zabývá podobou knihovní sítě (pobočky, jejich uspořádání, přehled případných uzavírek). Následuje problematika dalšího rozvoje automatizovaného knihovního systému MKP Koniáš a stručná analýza doplňování a zpracování knihovního fondu. Vlastní výpůjční činnost je vyjádřena přehledem nejdůležitějších číselných údajů, následným komentářem k nim a výkony jednotlivých poboček zobrazuje přehledná tabulka uspořádaná podle městských částí, v nichž se pobočky nalézají. Poté je dosti podrobně charakterizována vzdělávací a kulturní činnost MKP (číselný přehled počtu akcí a jejich účastníků, přehled nejdůležitějších akcí Lidové univerzity). Jednotlivými akcemi pořádanými Ústřední knihovnou a pobočkami obvodních knihoven se tento Rozbor detailně nezabývá, jim bude vyhrazen výraznější prostor v připravované „Výroční zprávě MKP za rok 2010“. Kratší odstavce jsou věnovány vnější komunikaci knihovny, rozvoji webové prezentace a ediční činnosti MKP, následují informace o její zahraniční spolupráci, základní údaje o kvalifikační úrovni zaměstnanců a jejich odborném vzdělávání. V závěru jsou popsány služby poskytované ostatním místním veřejným knihovnám v Praze v rámci tzv. regionálních funkcí MKP jakožto krajské knihovny.

Druhá část Rozboru je věnována analýze hospodaření knihovny: Zabývá se podrobným vyhodnocením plnění jednotlivých ukazatelů stanovených zřizovatelem, využitím účelových prostředků z rozpočtu hl. m. Prahy a státního rozpočtu, čerpáním investičního a neinvestičního příspěvku, použitím investičního a rezervního fondu, hospodařením s fondem kulturních a sociálních potřeb a podrobným vyhodnocením výnosů. Součástí rozboru je i návrh finančního vypořádání za rok 2010.

V Praze dne 4. února 2011

RNDr. Tomáš Řehák,
ředitel Městské knihovny v Praze

Činnost MKP v roce 2010 - hlavní teze

- § souhrnný počet návštěv MKP v tomto roce činil 8,31 mil.; jde o součet návštěv fyzických návštěvníků (2,375 mil.) i návštěv virtuálních, tj. návštěv uživatelů on-line služeb (5,93 mil.); v návštěvách fyzických uživatelů jsou započteny 2,03 mil. návštěv souvisejících s výpůjčními službami, 197 tis. návštěv uživatelů internetových PC a 19 tis. návštěv vzdělávacích a kulturních akcí; tj. proti r. 2009 jde u fyzických návštěv o zvýšení o 2 %, u virtuálních dokonce o 71 %;
- § v počtu návštěv uživatelů on-line služeb (5,93 mil.) jsou započteny jejich vstupy do elektronického katalogu (5,17 mil.), do elektronického výpůjčního protokolu (731 tis.) a do elektronických databází (29,5 tis.) z prostoru mimo knihovnu; počet tzv. virtuálních návštěv registrovaných čtenářů MKP činil 573 tis. (o 13,5 % více než v r. 2009 a 4,3krát proti roku 2003); ukazuje to posuny v charakteru služeb; webové stránky www.mlp.cz zaznamenaly 3,4 mil. návštěv, tj. o 14 % více než v r. 2009;
- § obslužených registrovaných uživatelů (čtenářů) bylo 179 tis., z toho 26 tis. děti do 15 let; dalších 32,5 tis. čtenářů, z toho 8,5 tis. dětí, mělo alespoň část roku platný čtenářský průkaz MKP, ale adresnou službu nekonzumovali; k datu 31. 12. 2010 bylo registrováno 162 541 uživatelů (čtenářů); průměrný věk registrovaného čtenáře je 34,4 let (dětského čtenáře 11,3 let);
- § čtenáři uskutečnili celkem 6,88 mil. výpůjček, dospělí 6,17 mil., děti do 15 let 700 tis. (10,2 %); v Ústřední knihovně se realizovalo 27 % výpůjček, v pobočkách 72 % a v bibliobusech 1 %; k těmto „fyzickým“ výpůjčkám je možno ještě přičíst více než 455 tis. stažených digitálních dokumentů z e-knihovny MKP, u nichž je meziroční nárůst velmi vysoký (2,5krát);
- § kulturní a vzdělávací činnost – rozsáhlá nabídka pořadů a akcí Lidové univerzity, Ústřední knihovny i většiny poboček; 5 785 akcí pro 149 tis. účastníků (nejvíce v historii MKP a o 11 % více než v roce 2009); průměrný počet účastníků jedné akce je 26; také Lidová univerzita uskutečnila rekordní počet 539 akcí s 51 tis. účastníků; obsazenosti sálů byla 2 366 provozních hodin; hlavní činnosti se z toho týkalo 1 879 hod. (79 %), doplňkové činnosti 487 hod. (21 %); tržby dosáhly výše 3,7 mil. Kč;
- § další rozvoj elektronických služeb – rostoucí počet uživatelů on-line; pokračující digitalizace knihovního fondu; doplňování e-knihovny MKP o další digitální a digitalizované tituly e-knih zpracované ve formátech vhodných pro počítače, mobilní telefony, PDA i čtečky e-knih; fond e-knihovny je volně přístupný prostřednictvím internetu na webové adrese MKP (<http://www.e-knihovna.cz>); nově vznikla stránka „Mácha on-line“ obsahující kompletní digitalizované dílo básníka; koncem roku byla schválena koncepce e-slужeb MKP;
- § znovuootevření knihoven Ruská ve Vršovicích a Stodůlky v Praze 13, jejichž objekty byly generálně přebudovány; prostorově zvětšená pobočka Ruská koncipována jako „Dům čtení“, tj. svým fondem, odborností i aktivitami je specializována na práci s beletrií, na čtení a na zážitky s ním spojené; cílem je rozvoj čtenářství, čtenářské gramotnosti, zvyšování prestiže a popularity četby a čtení jako způsobu trávení volného času; jako nástroje jsou využívány besedy s literáty, autorská čtení, křty knih, nakladatelské prezentace, literární přednášky; zvláštní pozornost je věnována dětskému čtenáři;
- § podoba knihovní sítě se stabilizovala; na provoz některých poboček přispívají i příslušné městské části – Hradčany (Praha 1), Barrandov, Cibulka a Ostrovského přímo (Praha 5), Dejvice (Praha 6); jinou formou podpory místními částmi je symbolické nájemné – Smíchov (Praha 5) a Velká Chuchle; nejzávažnějším současným problémem knihovní sítě je situace pobočky Pankrác; u několika dalších poboček je snaha nalézt jiné prostory a jiné umístění (Černý Most, Hloubětín, Husitská, Chmelnice, Letná, Modřany, Skalka a Zahradní Město – důvody jsou ekonomické i provozní);
- § jedinými organizačními změnami r. 2010 bylo vytvoření samostatné funkce hlavního akvizitéra v odboru knihovních fondů a dočasná redukce počtu pojízdných knihoven ze tří na dvě;
- § automatizovaný knihovní systém MKP Koniáš se průběžně inovuje a doplňuje o nové moduly a o nové funkce; prioritami pro r. 2010 bylo rozšíření o aplikaci FRBR (hierarchická struktura titulů, která nabízí nové možnosti prohledávání fondu MKP a nalézání dokumentů, jinak obtížně vyhledatelných), digitalizace knihovního fondu a jeho následná nabídka uživatelům; podpora rozvoje elektronických služeb; sdílení bibliografických dat MKP s dalšími knihovnami ČR využívané mj. i v souborném katalogu Národní knihovny; skenování obálek knih, agendy náhrad za čtenářem ztracenou knihovni jednotku a zejména technologická podpora nové služby – vracení vypůjčených knih v kterékoli pobočce sítě MKP (tzv. „vracení všude“ a „těkavý fond“);
- § spuštění nového webu 2.0 s novým systémem vyhledávání a s dalšími službami; změny se týkaly především stávajícího modulu pro provoz AKS Koniáše na webovém rozhraní (Ebaweb); propojení ASK Koniáš s novým webovým vyhledávačem FAST, zahrnující i výše zmíněnou strukturu FRBR; jde o zásadní proměnu webové prezentace knihovny; nový web byl do veřejného zkušebního provozu uveden v listopadu 2010;

- § uživatelský přístup k internetu je možný ve všech pobočkách i pojízdných knihovnách (celkem 205 PC); v pobočkách MKP také provozuje otevřené wi-fi připojení k internetu (2mbps); v 6 knihovnách jsou instalovány PC s technologiemi umožňující zvětšení textu pro slabozraké;
- § byly získány knihy a další druhy dokumentů v počtu 112 746 knihovních jednotek; na nákup knihovního fondu bylo vydáno 16 mil. Kč (vč. novin a časopisů a včetně nákupu databází); většina nových knihovních jednotek prošla standardním knihovnickým a knihařským zpracováním vč. katalogizace; bylo zpracováno 5 461 titulů periodik, získaných nákupem nebo jako povinný výtisk;
- § za 95 tis. Kč byly nakoupeny první výměnné soubory mluveného slova – 491 kn. jednotek (40 tis. Kč pochází z grantu v rámci projektu „Kulturní aktivity zdravotně postižených občanů a seniorů – Výměnný fond mluveného slova pro nevidomé a slabozraké“ získaného od MK ČR;
- § červnovou konferencí „Digitalizace aneb Konec oslích uší“ se zahraniční účastí byl ukončen digitalizační projekt HISPRA dotovaný z tzv. Norských fondů; v pracovišti MKP, které díky projektu vzniklo, dále pokračuje digitalizace fondu MKP;
- § MKP využívá 15 on-line databází a zpřístupňuje je svým čtenářům a to i prostřednictvím vzdáleného uživatelského přístupu (přes webovské stránky knihovny);
- § začaly práce na koncepci a budování tzv. maloobrátkového fondu (knihy více než 3 roky nepůjčované, zredukované v počtu exemplářů a soustředěné do dvou depozitních skladů);
- § rozvoj služeb pro veřejnost a tím také odbor služeb MKP měly v roce 2010 několik nosných témat: dominovalo zavedení možnosti vracet vypůjčené knihovní jednotky v kterékoli pobočce, dokončena byla koncepce práce s audiálními nosiči (koncentrace hudebních nosičů do vybraných poboček, důraz na mluvené slovo, vytváření putovních souborů);
- § pilotní projekt „vracení všude“, tj. možnost vracení vypůjčených knihovních jednotek v kterékoli pobočce sítě MKP zahájený v prosinci 2009, byl čtenářskou veřejností nadšeně uvítán a během roku 2010 využíván ve stále rostoucím rozsahu; činí služby knihovny přívětivější a pohodlnější; redistribuce vrácených knih ale znamená výrazně zvýšené výdaje na vnitropodnikovou dopravu, proto MKP spolu se zřizovatelem hledala řešení umožňující, aby se pilotní projekt mohl změnit ve stálou součást služeb, pro rok 2010 získala knihovna od zřizovatele na tuto službu dotaci, pro rok 2011 je dotace přislíbena; zároveň probíhají práce na optimalizaci parametrů této služby, zvyšující její efektivitu;
- § uskutečnily se dva průzkumy, jeden zjišťoval, kolik návštěvníků akcí v sálech MKP jsou zároveň čtenáři knihovny; druhý byl realizován agenturou DEMA v rámci celostátního průzkumu čtenářství, kdy byla zároveň pokládána respondentům i speciální sada otázek zaměřená na MKP; výsledky průzkumů jsou dostupné v intranetu MKP;
- § v rámci celostátní akce „Březen – měsíc čtenářů“ se uskutečnil v MKP „Den e-knih“ (mj. představení různých druhů e-čteček čtenářům; tisková konference prezentující plánované služby knihovny); od podzimu roku 2010 MKP e-čtečky čtenářům také půjčuje;
- § zdárně se rozvíjela on-line komunikace se čtenáři, do konce roku 2010 měla stránka MKP v sociální síti Facebook (www.facebook.com/knihovna) více jak 4 000 fanoušků; další profily jsou založené pro CONIáš (literatura fantasy), Dům čtení (pobočka Ruská) a pro kulturní akce;
- § komunikace se čtenáři probíhá i e-mailově, jednotný systém vyřizování zpráv OTRS spravuje tým pracovníků z odd. komunikace, odd. metodiky služeb, z Ústřední knihovny a z několika poboček; roste počet vyřízených dotazů a jejich obsahový rozptyl (od běžných dotazů na provoz knihovny a knihovního fondu až k otázkám odborným a někdy i úsměvným); tímto způsobem jsou přijímány i pochvaly a samozřejmě vyřizovány stížnosti;
- § MKP se zúčastnila celostátních i regionálních aktivit a využila je k prezentaci svých služeb: Březen – měsíc čtení; Noc s Andersenem; Už jsem čtenář; knižní veletrh Svět knihy (bibliobus a e-knihy); Bam-biriáda (celostátní prezentace činnosti sdružení dětí a mládeže a středisek volného času); Pražská muzejní noc (služby artotéky); Dny Prahy 11; Týden knihoven; Oslavy Prahy (bibliobus na Petříně a speciální program ve Velkém sále MKP);
- § knihovna oslovovala školy jednak osobními kontakty knihovníků, jednak pomocí tzv. školního balíčku (zaměřen na on-line služby, tj. informace o dostupném čtení v on-line podobě, o digitalizačních aktivitách, o K4U); informace o MKP, vč. nabídky poboček, najdou učitelé na stránce www.mlp.cz/skoly;
- § rekordní účast v již 4. ročníku CONIáše; tradiční akce pro příznivce žánrů sci-fi, fantasy a hororu, tentokrát s tématem „Na křídlech draků“;
- § činnosti MKP v roce 2010 také významně pomohla partnerství a spolupráce: nakladatelství Straky na vrbě, Fragment, Kosmas.cz, Čtesyrád, Guerilla Readers, Čítárny.cz, Národní divadlo, Národní galerie, Společnost bratří Čapků, Česká společnost Sherlocka Holmese, časopis Pevnost, Neviditelný pes, Informační portál pro školy, Pressweb aj.; v některých případech šlo o spolupráci v on-line projektech;

- § bylo vydáno 25 tiskových zpráv k různým příležitostem; informace o knihovně se objevovaly v regionálních i celostátních českých médiích; odborné články o službách a záměrech MKP byly publikovány v časopisech Čtenář, Ikaros, Inflow, Bulletin SKIP; interiér poboček MKP se často objevuje v různých dokumentech či ilustračních záběrech a studentských filmech, oblíbená zejména ÚK a nově Dejvice;
- § soudní vymáhání pohledávek na čtenářích knihovny právním oddělením (nevrácené knihovní jednotky, poplatky z prodlení či jiné dluhy); v r. 2010 bylo odesláno 2 152 předžalobních výzev čtenářům, kteří nevrátili knihovní jednotky nebo je vrátili opožděně, a na 321 z nich byla později podána žaloba, předexekučních výzev bylo 292 a ve 157 případech došlo k podání návrhu na soudní výkon rozhodnutí či exekuci; vymoženy byly pohledávky ve výši 5 407 tis. Kč; oddělení se také zabývalo žádostmi a stížnostmi čtenářů, smlouvami a zadáními veřejných zakázek, kompatibilitou vnitřních předpisů MKP s obecnou legislativou (např. problematikou autorského zákona), změnami knihovního řádu;
- § realizace programu odborného vzdělávání – zaměstnanci MKP a pracovníci dalších pražských veřejných knihoven se účastnili 151 vzdělávacích akcí (1 359 vyučovacích hodin) v celkovém počtu 1 841 účastníků; mj. zaměřeno na využívání informačních a komunikačních technologií, na literární témata, na aktuální legislativní změny, apod.; jeho součástí byly i odborné exkurze v jiných knihovnách ČR;
- § limit počtu zaměstnanců na rok 2010 byl stanoven na 455 úv.; z evidenčního počtu 504 zaměstnanců MKP k 31. 12. (fyzické osoby) jich mělo 27 % vysokoškolské vzdělání; 4 % vyšší odborné vzdělání; 63 % středoškolské vzdělání a zbývajících 6 % má vzdělání bez maturity; žen je 77 %, mužů 23 %;
- § regionální spolupráce a poskytování odborné pomoci ostatním pražským veřejným knihovnám v rámci regionální působnosti MKP jako krajské knihovny dle zák. č. 257/2001 Sb. (knihovní zákon);
- § MKP je kolektivním členem „Svazu knihovníků a informačních pracovníků ČR (SKIP)“ a členem „Sdružení knihoven ČR“; spolupracuje s důležitými českými knihovnami, především s Národní knihovnou ČR, s krajskými knihovnami, s městskými knihovnami velkých měst (Brno, Plzeň); účastní se společných projektů českého knihovnictví, např. některých programů VISK (Veřejné informační služby knihoven) v oblasti odborného vzdělávání knihovníků, při vytváření souboru národních autorit a digitalizaci knihovních fondů; důležitá je role MKP ve formulování společných stanovisek českých knihoven a SKIP v problematice autorského práva a jeho dopadu na činnost knihoven;
- § osobní ocenění zaměstnanců MKP - vedoucí OK 10 a 15 Zdena Prahlová byla oceněna medailí Z. V. Tobolky, kterou uděluje SKIP, a bývalá vedoucí největší pobočky Opatov Zora Zavadilová obdržela Cenu Městské části Praha 11;
- § zahraniční odborná spolupráce s knihovnami velkých měst se zaměřila na problematiku knihovních fondů a jejich akvizici, systém služeb mobilních knihoven a jejich využití, zavádění nových služeb knihoven a jejich propagaci a na digitalizaci a zpřístupňování elektronických dokumentů; reciproční studijní pobyty pracovníků MKP se uskutečnily ve třech zahraničních knihovnách (Maribor, Helsinky, Vídeň); další studijní nebo kongresové návštěvy pracovníků MKP zaměřily mj. do Mnichova, Frankfurtu nad Mohanem, Šanghaje a Záhřebu; MKP navštívila řada zahraničních knihovníků a studentů knihovnictví; v roce 2010 vyvrcholil mezinárodní projekt Knihovny pro všechny (Libraries for All);
- § MKP koordinuje přípravné činnosti související se snahou hl. města Prahy o získání prestižního titulu „Pražská – UNESCO kreativní město literatury“ (spolupracující partneři jsou kulturní a vzdělávací instituce a organizace veřejného sektoru i soukromoprávní subjekty působící v oblasti kultury a vzdělávání); tituly jsou od r. 2004 udělovány UNESCO iniciativou „The Creative Cities Network“, cílem je rozvoj kreativního sociálního a ekonomického potenciálu kulturních odvětví a posílení kulturní rozmanitosti;
- § rozvoj spolupráce s kulturními a vzdělávacími subjekty prezentujícími kulturu jiných národů a národností a poskytujícími o nich informace; akcentována podpora integrace a multietnického soužití;
- § MKP pokračovala ve vytipovávání možných služeb a aktivit na podporu občanů s handicapem, seniorů nebo osob ohrožených sociálním vyloučením (spolupráce s občanskými sdruženími i Centrem sociálních služeb, podpora nákupu audiálních dokumentů a další); ve spolupráci s firmou Spektra a Sjednocenou organizací nevidomých a slabozrakých pokračoval projekt „Pomáháme vám číst“ (využívání kamerových lup a dalších kompenzačních pomůcek v několika pobočkách); mj. v Ústřední knihovně se uskutečnil již 2. ročník celostátní soutěže ve čtení a psaní Braillova písma;
- § průběžně pracovalo několik specializovaných odborných týmů, které řešily jednotlivé úkoly související se službami a činnostmi knihovny (např. větší vnitřní prostupnost v knihovní síti „vracení všude“, efektivnější provozní doba poboček, samoobslužný provoz, využití nových technologií, aj.);
- § strategické plánování – základní koncepční materiál „Strategie MKP do r. 2015“ (určující cílovou podobu knihovní sítě, parametry poboček, předpokládanou strukturu služeb a charakteristiku prostředků k dosažení stanovených cílů) je východiskem, z něhož v pracovních týmech i na úrovni vedení pokračovala v r. 2010 příprava dílčích rozvojových plánů MKP; v nich je definováno, k jaké podobě chce MKP směřovat – stručné výchozí teze jsou uvedeny v následující kapitole;

Lepší služby pro více občanů (charakteristika rozvojových záměrů a projektů MKP)

Knihovna rostoucí a přívětivá

- § trvale snižovat počet čtenářů, kteří knihovnu opouštějí
- § zároveň zvýšit počet čtenářů z okruhu lidí, kteří už mají s knihovnou nějaký jiný kontakt
- § rozvinout projekt systému bonusů a výhod, spojených se čtenářskou registrací
- § pokračovat v postupné modernizaci poboček, zejména s ohledem na komfort jejich funkčního využití

Knihovna zvědavá

- § rozšířit a prohloubit práci se statistickými údaji o činnosti knihovny
- § analyzovat data z průzkumu chování, preferencí a potřeb Pražanů, nevyužívajících služeb MKP
- § připravit průzkum chování, preferencí, potřeb a postojů zaměstnanců knihovny

Knihovna bez bariér

- § zohlednit nové služby i nové formy kooperace s uživateli v Knihovním řádu MKP
- § pokračovat v projektu na pomoc nevidomým a slabozrakým „Pomáháme vám číst“
- § připravit a realizovat projekt podpory služeb neslyšícím
- § budovat fond cizojazyčné literatury, spolupracovat s jazykovými minoritami a s etnickými spolky
- § pokračovat v odstraňování bariér při využívání IT, zvláště s ohledem na potřeby seniorů
- § připravit, nabídnout a rozvíjet nové služby postavené na využití nového webu knihovny orientovaného na komfortní vyhledávání potřebných informací, dokumentů i služeb

Knihovna vstřícná ke čtenářům

- § rozvíjet proces „pohybu knih za čtenářem“ – zajistit, aby se pilotní projekt „vracení všude“ stal trvalou součástí služeb knihovny; obdobným způsobem řešit i půjčování knihovních jednotek
- § zajistit větší dostupnost knihovnických a informačních služeb – racionalizace, větší uživatelský komfort (provozní doba, služby pro vzdáleného uživatele, prostupnost sítě, samoobslužné technologie)
- § modifikovat mobilní služby – počet pojízdných knihoven, trasy, pojetí stanic, nové typy mobilních služeb (návštěvy škol, sociálních zařízení, dovoz knih handicapovaným občanům, výměnné soubory)

Knihovna bohatá fondem i znalostmi

- § využívat alternativní cesty pro doplňování knihovního fondu – financování akvizice ze zdrojů mimo běžný rozpočet; doplňovat KF mimo standardní nákupní proces (granty, finanční dary)
- § vytvořit koncepci rozvoje specializovaných služeb (vč. specializace dalších poboček), projekty prezentace a propagace specializovaných úseků (pragensijní, hudební, divadelní a filmový, artotéka)
- § realizovat koncepci péče o vzácné a historické fondy MKP, zajištění jejich postupného zpřístupnění
- § práce s audiálním a audiovizuálním fondem, vč. problematiky mluveného slova na AV nosičích
- § zpracovat návrh interního i externího využití zdigitalizovaných archivních dokumentů MKP
- § vytvořit nový plán pro retrokonverzi a doplnění dat do elektronického katalogu a realizovat ho
- § navrhnout změny značení, stavění i vyhledávání knihovního fondu (ex libris, OCH, atd.)
- § realizovat projekt digitalizace generálních katalogů pomocí technologie RETROKON; získání grantu pro první etapu digitalizace a propojení obrazu katalogizačního lístku se záznamem v AKS Koniáš

Knihovna zábavná (kulturní i vzdělávací)

- § hledat cesty k efektivitě i atraktivitě kulturní a vzdělávací činnosti – dramaturgie s přiměřenou periodicitou, atraktivními vrcholy a spolehlivým standardem; multiplicita akcí ve více pobočkách;
- § vymezovat vlastní programovou nabídku, propojovat ji s knihovnickými službami a s ostatními aktivitami MKP (kampaně, festivaly, konference); vytipování vhodných cílových skupin
- § nabídka služeb knihovny prostřednictvím zážitkových aktivit – cílové skupiny, návrh možných aktivit
- § systematicky podporovat partnerství MKP s významnými společenskými subjekty kulturního života hlavního města Prahy jako nepominutelného organizátora kulturních aktivit

Nové služby pro 21. století

- § pokračovat v úsilí o vybudování plnohodnotné virtuální knihovny poskytující i svébytné globální služby; zároveň jde i o nabídku služeb pro pohybově handicapované občany
- § formovat uživatelskou kategorii „virtuální čtenář“ a vytipovat pro ni další služby
- § pokračovat v digitalizaci knihovního fondu a přívětivě zpřístupňovat již digitalizované dokumenty; rozšířit záběr digitalizace o další dokumenty
- § pokračovat v digitalizaci dokumentů i v projektu nebadatelské kvality (tzv. masové digitalizace atraktivních děl s volnými autorskými právy), aktivně se snažit o získání licencí na vybraná díla ostatní

Efektivnější organizace a vnitropodniková komunikace

- § vytvořit nástroj „centrální správy interních úkolů“, rozvíjet intranet; zdokonalit interní poštovní systém;
- § modifikovat systém řízení pracovního výkonu, zejména v souvislosti s komplexním řízením personální agendy a vzdělávání zaměstnanců, rozvíjet systém výměnných stáží knihovníků v síti poboček MKP

Knihovna a její finance (knihovna hospodárná)

- § využívat finanční zdroje pro strategické priority; usilovat o získání dalších zdrojů (fondy EU, účelové granty tuzemských subjektů, aj.)

Knihovní síť MKP v r. 2010

Zřizovatelem Městské knihovny v Praze je Hlavní město Praha a jejím působišťem území celého města. Poskytuje služby nejen v ústřední budově na Mariánském náměstí v Praze 1 (Ústřední knihovna MKP), ale i v dalších knihovnách (pobočkách) na území hlavního města. Pobočky jsou v 16 z 57 městských částí (v MČ Praha 1 až 15 a v MČ Velká Chuchle), tj. v 16 z 22 správních obvodů města. Síť stálých poboček doplňovaly ještě stanice pojízdné knihovny, tj. místa, kam pravidelně každý týden zajiždějí bibliobus MKP (speciální autobus opatřený knihovnickým vybavením, každý s výběrem asi 3 000 knih). Do konce června 2010 byly bibliobusy 3, poté 2. Stanic pojízdné knihovny bylo koncem roku 19.

Základem činnosti knihovny je **odbor služeb**, jehož oddělení zajišťují jednak knihovnické služby (Ústřední knihovna a 6 obvodních knihoven), jednak vzdělávací a kulturní činnost (Lidová univerzita i pobočky).

Ústřední knihovna (ÚK) je největší knihovnou v síti, poskytuje knihovnické a informační služby na nejvyšší úrovni a v úplné druhové struktuře (vyjma půjčování výtvarných děl artotéky). Významná je také její role studijní knihovny vyhledávané zejména středoškolskými a vysokoškolskými studenty. Má úseky specializované na absenční a prezenční půjčování, na hudební, divadelní a filmový fond, čítárnu novin, úsek pro děti a mládež; Informační středisko, jehož součástí je i úsek pragensijní a internetová studovna. V knihovním fondu ÚK jsou výrazněji zastoupeny tituly odborné literatury, tituly cizojazyčné a také audiovizuální nosiče. Ke čtení a studiu je v prostorách ÚK určeno více než 400 míst.

Obvodní knihovny (OK) jsou regionálními organizačními články knihovní sítě MKP. Každé z nich řídí několik poboček v daných městských částech. **Poboček je celkem 42** (jde o 44 lokalit – adres). Většina poboček i všechny bibliobusy jsou tzv. „rodinnými knihovnami“ nabízejícími své služby všem generacím čtenářů, tzn. že celý fond pobočky mohou využívat dospělí i děti, přičemž služby dětem bývají zpravidla podporovány zvláštní ucelenou nabídkou vhodné literatury odpovídající jejich zájmům a potřebám.

Větší pobočky mají také studovny a čítárny, jinde jsou studijní a čítarenská místa součástí interiéru vlastní knihovny – těchto míst je celkem 1 521. Nabízejí také 205 stanic veřejného internetu. V některých velkých knihovnách jsou oborově zaměřené úseky. Součástí pobočky Opatov je artotéka – specializovaný úsek s obrazovými dokumenty (grafické listy, reprodukce výtvarných děl, literatura o výtvarném umění). Pobočka Ďáblice má specializovaný fond kurzů angličtiny z darů Britské rady (učebnice, kazety, CD).

Adresář poboček Městské knihovny v Praze (stav ke 31. 12. 2010)

Obvodní knihovna pro Prahu 1, 2, 3

[7 poboček; z toho 4 BB; 15 stanic Internetu]

- č. 03 - Hradčany, Pohořelec 25, Praha 1
- č. 04 - Ostrčilovo nám. 1, Praha 2 [BB]
- č. 08 - Školská 30/1267, Praha 1 [BB]
- č. 15 - Žižkov, Husitská 70/110, Praha 3
- č. 51 - Dittrichova 2/1543, Praha 2 [BB]
- č. 65 - Záhřebská 20/158, Praha 2 [BB]
- č. 66 - Chmelnice, Koněvova 217, Praha 3

Obvodní knihovna pro Prahu 4, 11, 12

[9 poboček; 10 lokalit*; z toho 6 BB; 38 stanic Internetu]

- č. 24 - Michle, Michelská 7/1, Praha 4 [BB]
- č. 25 - Víkova 9/1223, Praha 4 - Pankrác
- č. 27 - Modřany, Vazovova 1/3229, Praha 12 [BB]
- č. 41 - Novodvorská 151/1013, Praha 4 [BB]
- č. 43 - Pankrác, 5. května 32, Praha 4 (pro dospělé *)
- č. 43 - Pankrác, Na Veselí 5, Praha 4 (děti a mládež *)
- č. 45 - Spořilov, Postupická 7/2932, Praha 4 [BB]
- č. 58 - Opatov, Opatovská 14/1754, Praha 11 [BB]
- č. 60 - Krč, Štúrova 64/1282, Praha 4
- č. 89 - Chodov, Jírovcovo nám. 1/1782, Praha 11 [BB]

Obvodní knihovna pro Prahu 5, 13, 16

[7 poboček; 8 lokalit*; z toho 2 BB; 31 stanic Internetu]

- č. 29 - Smíchov, nám. 14. října 15/83, Praha 5 [BB]
- č. 30 - Cibulka, Musílkova 68/325, Praha 5 (pro dospělé *)
- č. 30 - Cibulka, Musílkova 62/335, Praha 5 (pro děti *)
- č. 31 - Velká Chuchle, Starochuchelská 7/20, P16
- č. 48 - Ostrovského, Na Skalce 29, Praha 5
- č. 62 - Barrandov, V Remízku 16/926, Praha 5 [BB]
- č. 81 - Lužiny, Archeologická 1/2256, Praha 13
- č. 84 - Stodůlky, Kovářova 4/1615, Praha 13 (uzavřena)

Obvodní knihovna pro Prahu 6, 7

[6 poboček; z toho 4 BB; 31 stanic Internetu]

- č. 5 - Holešovice, Ortenovo nám. 37/1505, Praha 7 [BB]
- č. 35 - Břevnov, Bělohorská 56/1666, Praha 6 [BB]
- č. 37 - Dědina (dočasně uzavřena)
- č. 38 - Dejvice, Technická 6/2710, Praha 6 [BB]
- č. 39 - Letná, Milady Horákové 56/387, Praha 7
- č. 42 - Petřiny, Mahulenina 31, Praha 6 [BB]

Obvodní knihovna pro Prahu 8, 9, 14

[7 poboček; z toho 5 BB; 42 stanic Internetu]

- č. 07 - Kobylisy, Klapkova 26/3, Praha 8
- č. 10 - Vysočany, Zbuzkova 34/285, Praha 9 [BB]
- č. 13 - Hloubětín, Poděbradská 489, Praha 14
- č. 52 - Bohnice, Těšínská 4/600, Praha 8 [BB]
- č. 54 - Prosek, Mimoňská 2/645a, Praha 9 [BB]
- č. 87 - Černý Most, Gen. Janouška 2/1060, Praha 14 [BB]
- č. 88 - Ďáblice, Burešova 2/1661, Praha 8 [BB]

Obvodní knihovna pro Prahu 10, 15

[6 poboček; z toho 2 BB; 13 stanic Internetu]

- č. 18 - Korunní 68/2160, Praha 10 [BB]
- č. 19 - Vršovice, Charkovská 18/441, Praha 10 [BB]
- č. 21 - Hostivař, Herbenova 27, Praha 15
- č. 47 - Zahradní Město, Jabloňová 2961, Praha 10
- č. 56 - Ruská (Dům čtení), ul. Ruská 192/1455, Praha 10
- č. 70 - Skalka, Rubensova 2/2237, Praha 10

- č. 99 - odd. mobilních služeb, U Továren 27/261, Praha 15
- [2 bibliobusy (pojízdné knihovny) s bezbariérovým přístupem, zapojené do datové sítě MKP a s Internetem]

*) obě lokality jsou vždy chápány jako jedna pobočka [BB] bezbariérové pobočky

V r. 2010 většina poboček pracovala ve stanoveném rozsahu provozní doby, i když několik knihoven bylo dočasně uzavřeno. Dlouhodobé uzavření se týkalo poboček, v nichž probíhala generální stavební rekonstrukce - vršovická knihovna v ul. Ruské v Praze 10, knihovna Stodůlky v Praze 13 (obě byly otevřeny koncem listopadu) a knihovna Dědina v Praze 6 (pro knihovnu se rekonstruuji prostory v jiném objektu). Náhradní služby ve Vršovcích byly a na Dědině stále jsou zajištěny stanicemi pojízdné knihovny.

Uzavřené knihovny a změny v síti v r. 2010

oddělení	č. k.	pobočka	MČ	od	do	důvod uzavření
Odbor služeb – všechny knihovny (včetně ÚK)				2. 8.	8. 8.	letní uzavírka s možností vracet knihy v ÚK
OK 1, 2, 3	66	Chmelnice	3	18. 8.	23. 8.	revize knihovního fondu
OK 5, 13, 16	84	Stodůlky	13	10.11.2008	22.11.2010	generální rekonstrukce objektu KD „Mlejn“
OK 6, 7	37	Dědina	6	31. 1. 2008		rekonstrukce prostor; dočasně stanice pojízdné kn.
OK 10, 15	21	Hostivař	15	17. 5.	31. 5.	přestěhování pobočky do jiného objektu; otevřeno 1. 6.
	56	Ruská (Dům čtení)	10	1. 1. 2007	21.11.2010	generální rekonstrukce objektu a jeho dostavba
MOB	99	bus Crossway v lednu a únoru zcela mimo provoz a od 18. 1. do 4. 2. jen nouzový redukováný provoz (2 hod. denně)				
	99	bus Karosa				jeho provoz byl trvale ukončen dne 1. 7. 2010
	99	busy Iveco a Crossway		5. 7.	29. 8.	letní odstávka provozu pojízdné knihovny

Podoba knihovní sítě se stabilizovala a již od jara 2009 v ní nejsou neautomatizované pobočky. Rok 2010 byl významný především znovuootevřením knihoven Ruská (tzv. Dům čtení) ve Vršovcích a Stodůlky v Praze 13, jejichž objekty byly generálně přebudovány stavebně a vybaveny novým mobiliářem. Pobočka Ruská byla prostorově výrazně rozšířena dostavbou dalšího podlaží a také zahrnutím přízemního podchodu pod objektem do knihovnických prostor. Zároveň byly v objektu nově vyřešeny vnitřní komunikace (schodišťová část a výtah). Knihovna ve Stodůlkách se v rámci kompletního přebudování Kulturního domu „Mlejn“, v jehož objektu sídlí, stala prostorem dispozičně mnohem vhodnějším k poskytování služeb. Totéž platí i o nových prostorách v ul. Golfová v Praze 15 pro pobočku Hostivař, kde jde i o prostorové zvětšení a hlavně o přestěhování do vhodnější lokality z hlediska uživatelské dostupnosti.

V polovině roku byla podstatně přebudována síť stanic pojízdných knihoven oddělení mobilních služeb. Nejstarší z bibliobusu zn. Karosa byl vyřazen z provozu a pro 19 z 20 dosavadních stanic byl vytvořen jiný model provozní doby (čtrnáctidenní interval a režim lichých a sudých týdnů). V tomto modelu dokážou síť stanic zajišťovat dva zbývající bibliobusy Iveco a Crossway. Zbývající dvacátá stanice pozbyla otevřením pobočky Ruská smysl. Na r. 2011 MKP připravuje pořízení minibibliobusu, který bude zaměřen na operativní a specializovanější mobilní služby a bude tak doplňovat stálou síť půjčovnic stanic.

Stále se však nedá říci, že nynější knihovní síť MKP je optimální a že plně vyhovuje potřebám veřejnosti. Ze zbývajících problémů je nyní nejzávažnější nevhodné umístění pobočky Pankrác v Praze 4 (navíc rozdělené do dvou lokalit o naprosto nedostatečné výměře). Je ještě několik dalších poboček, u nichž by bylo žádoucí z prostorových, finančních či dislokačních důvodů nalézt větší prostory a jiné umístění – jsou to např. Černý Most (Praha 14), Letná (Praha 7), Husitská a Chmelnice (obě v Praze 3), Zahradní Město a Skalka (Praha 10), Modřany (Praha 12), Hloubětín (Praha 14).

Organizační struktura MKP

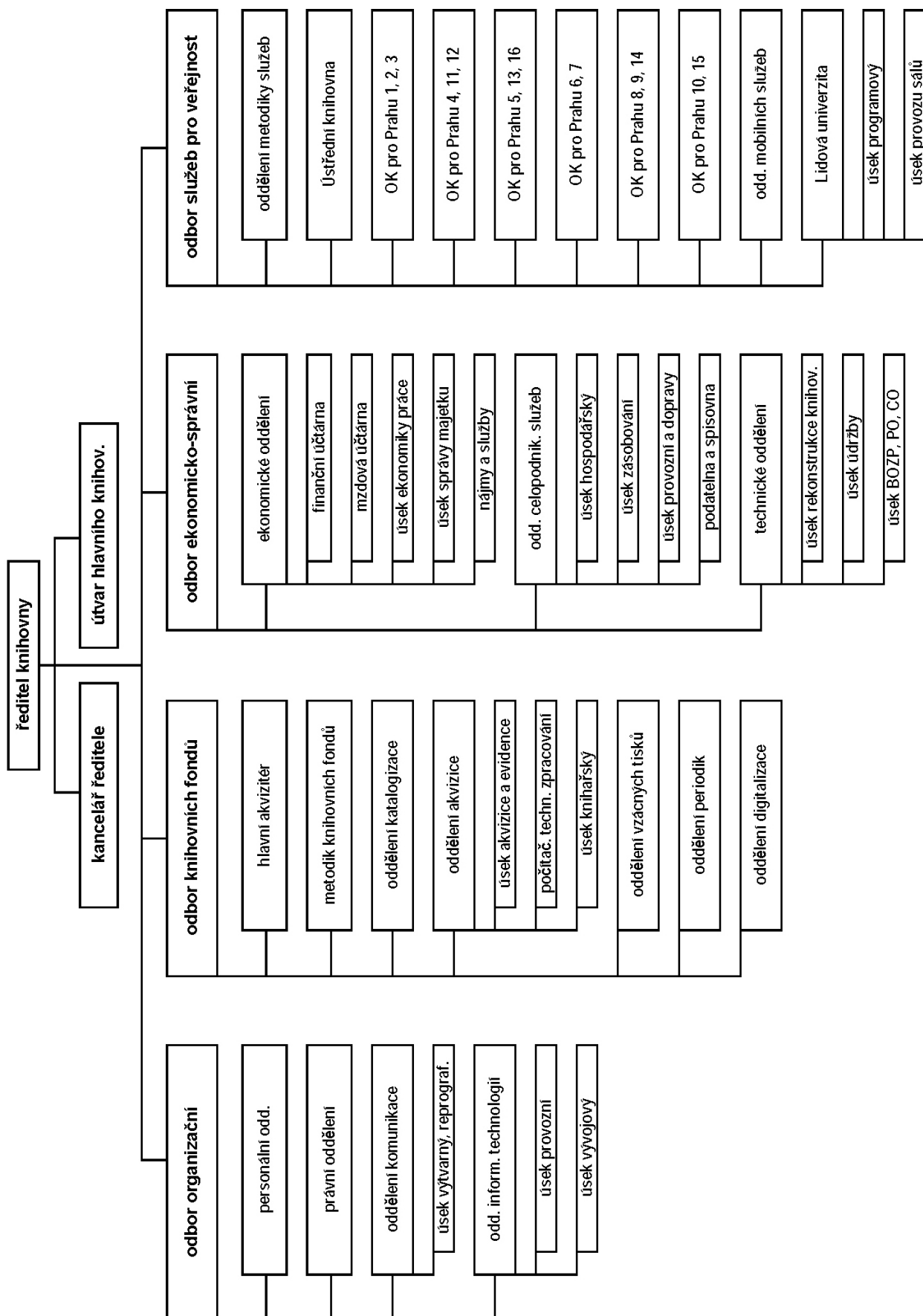
V r. 2010 se změnila jen minimálně, v rámci odboru knihovnických fondů byla od srpna vytvořena funkce samostatného hlavního akvizitéra.

MKP byla koncem r. 2010 tvořena 4 odbory s 25 odděleními dělícími se dále na 57 úseků. Počtem pracovníků největší **odbor služeb** tvořila Ústřední knihovna s 9 úseky¹, šest obvodních knihoven se svými pobočkami, oddělení mobilních služeb, Lidová univerzita se 2 úseky a oddělení metodiky služeb. Z hlediska organizačního řádu mělo 29 větších poboček statut úseku (ostatní malé pobočky jsou zatím jen detašovanými pracovišti příslušného oddělení, tj. obvodní knihovny).

Ostatní činnosti umožňující chod instituce jsou soustředěny ve třech dalších odborech, které spolu s kanceláří ředitele a útvarem hlavního knihovníka sídlí na Mariánském nám. **Odbor organizační** vykonává personální a právní agendu, svým oddělením komunikace se stará o vnější vztahy, o Public Relations, o webové stránky MKP, o zahraniční vztahy, o činnosti výtvarné a tiskové. **Odbor knihovnických fondů** provádí akvizici knihovního fondu, jeho evidenci, knihovnické a technické zpracování, katalogizaci, stará se o správu periodik, o digitalizaci knihovního fondu a ve specializovaném oddělení také o vzácné tisky, o jejich uchovávání a restaurování. **Odbor ekonomicko-správní** vykonává agendy ekonomické, rozpočtové, mzdové, správu majetku, stará se o údržbu, o zásobování, o vnitropodnikovou dopravu, o doplňkové služby (šatny, vrátnice, podatelna apod.), o rekonstrukce knihoven a o BOZP.

¹ Jde o čtyři úseky zajišťující základní služby, dále o specializovaný úsek hudební, úsek divadelní a filmový, úsek služeb dětem a mládeži, úsek knihovního fondu ÚK a o Informační středisko a pragensia.

Organizační schéma MKP platné k 31. 12. 2010



Automatizovaný knihovní systém Koniáš a prostředky ICT

Automatizovaný knihovní systém MKP Koniáš slouží největší pobočkové knihovní síti v Česku, je v on-line provozu na 45 místech na území hl. m. Prahy a ve 3 bibliobusech. Jeho prostřednictvím se již uskutečnilo takřka 60 milionů výpůjček. Databáze AKS Koniáš je synchronně udržována na dvou diskových polích, aby se eliminovala možná ohrožení vyplývající z případné havárie serveru. AKS Koniáš je koncepčně postaven na používání lišty s vyvolavatelnými moduly pro jednotlivé agendy sloužící výpůjčním agendám i správě a budování databáze, včetně agend akvizičních a evidenčních.

Rozvoj AKS se v roce 2010 soustředil na několik témat, která většinou přesáhnou i do let příštích:

1. **FRBR (Functional Requirements for Bibliographic Records // Funkční požadavky na bibliografické záznamy)** – Tato aplikace (hierarchická struktura titulů) slouží k zpřehlednění bibliografického záznamu, umožňuje snazší a efektivnější vyhledávání a provázání údajů a tím významně zatraktivní katalogy. Aplikaci FRBR v knihovních systémech ve světě není mnoho. Neexistují zatím žádná prováděcí doporučení národních katalogizačních agentur. Přesto se MKP pokusí o aplikaci FRBR ve své databázi Koniáš. Je to nutné v souvislosti s implementací nového vyhledávání FAST a tvorbou nového webu. Čtenáři tím získají nový a velmi účinný nástroj, který jim umožní získat požadovaný dokument, ať už je součástí kteréhokoli vydání a to i v titulech, v nichž by jinak zůstal nepovšimnut. Struktura těchto vazeb je už u části fondu MKP vytvořena a její další tvorba je úkolem příštích let.
2. **Tzv. „těkavý fond“** – V rámci uskutečňování projektu „Vracení všude“ došlo k proměně jeho parametrů s cílem výrazně snížit objemy redistribuovaného, tj. přepravovaných knih. Více než třetina knihovního fondu (ta nejfrekventovanější, tj. většina beletrie) se neredistribuuje, ale je čtenářům k dispozici v té pobočce, do níž byla vrácena. Tento nový koncept pohybu fondu napříč pobočkami, je pro čtenáře prakticky skrytý, nicméně z hlediska dostupnosti fondu a efektivity prostředků vynakládaných na zajištění služby „vracení všude“ je velmi cenný. Z širšího hlediska jde o zahájení redefinice vazeb mezi konkrétním svazkem a konkrétní pobočkou sítě MKP v její databázi.
3. **Agenda náhrady za čtenářem ztracený vypůjčený dokument** – Postupy k řešení těchto situací jsou nyní plně integrovány do AKS Koniáš, včetně zpětné vazby pro dokup chybějícího fondu. Agenda je prováděna centrálně a řešení takovýchto situací je nyní pro čtenáře průhlednější, rychlejší a komfortnější a pro knihovnu efektivnější.
4. **Implementace webu** – Hlavním tématem roku 2010 z hlediska ICT bylo spuštění nového webu MKP se zcela novým systémem vyhledávání a s tím souvisejícími dalšími službami. Změny se týkaly především stávajícího modulu pro provoz AKS Koniáš na webovém rozhraní, tj. v Ebawebu. Propojení ASK Koniáš s novým webovým vyhledávačem FAST, zahrnující i výše zmíněnou strukturu FRBR, nabízí nové možnosti prohledávání fondu MKP a nalézání dokumentů, jinak obtížně vyhledatelných.
5. **Skenování obálek knih** – Taktéž v souvislosti s novým webem MKP přistoupila ke skenování obálek knih a zpřístupňování těchto náhledů v elektronickém katalogu jako další důležitou informaci o titulu. Nový modul ASK Koniáš umožňuje tento sběr dat provádět velmi rychle a efektivně.
6. **Půjčování čteček elektronických dokumentů** – S ohledem na rostoucí kolekci elektronických knih ve fondu MKP bylo zahájeno jako pilotní projekt i půjčování e-čteček čtenářům MKP domů. Prvních čtrnáct čteček začalo být v rámci pilotního projektu nabízeno v pobočce Smíchov a v r. 2011 k němu dojde i nově otevřeném Domu čtení na Praze 10 (pobočka Ruská).
7. **Plazmové TV monitory v dalších deseti pobočkách** – Jde o nový a velmi efektivní způsob masové komunikace se čtenáři a představuje účinnou cestu pro sdělování informací o pořádaných akcích a o další nabídce knihovny. Zatím bylo 24 velkoplošnými plazmovými obrazovkami vybavena Ústřední knihovna (zde je 8 ex.), 15 vybraných poboček a pracoviště Lidové univerzity v Mostecké ulici. Instalace 10 dalších se připravuje v roce 2011.
8. **Digitalizace knihovního fondu a jeho nabídka veřejnosti** – Elektronické služby MKP dynamicky rostou (viz statistické údaje dále), počet jejich uživatelů se zvyšuje a jistě jde o trend dlouhodobý. Digitalizační pracoviště MKP intenzivně digitalizuje další dokumenty z fondu MKP a značné úsilí je věnováno možnostem uživatelsky přívětivého zpřístupnění digitalizovaných dokumentů veřejnosti. Velkým nevyřešeným problémem je vytvoření odpovídajícího datového úložiště pro tyto dokumenty.

Stabilní je uživatelský přístup k internetu – týká se nejen všech poboček, ale i obou pojezdnych knihoven. Počet využívaných PC se zvýšil ze 194 na 205. Na internetových počítačích je nainstalován systém Linux s internetovým prohlížečem Mozilla Firefox. Kromě přístupu na Internet mají čtenáři k dispozici programy pro vytváření textových souborů, powerpointových prezentací, tabulek, možnost využívat USB paměti a možnost tisku. Pro potřeby slabozrakých spoluobčanů jsou vybraná PC v některých pobočkách vybavena přídatnými technologiemi umožňující zvětšení zobrazovaného textu (Ústřední knihovna, Korunní, Spořilov, Bohnice, Lužiny, Dáblice).

Wi-fi připojení poboček – Takřka ve všech pobočkách sítě provozuje MKP otevřené, nezabezpečené wi-fi připojení k internetu (zpravidla s vyhrazenou kapacitou 2mbps). Toto připojení mohou využívat pro vlastní notebooky jak registrovaní čtenáři, tak i kdokoli z návštěvníků knihovny.

Vybavenost automatizovaných poboček počítači – stav k 31. 12. 2010

knihovna	Praha	PC služební	OPAC & knihomat	veřejný Internet	speciální PC *)	plazmové monitory	PC celkem	další vybavení ICT
01 Ústřední knihovna	1	69	31	16	31	7	147	WIFI; lupa; kamery
03 Hradčany	1	1	0	2			3	WIFI; lupa
04 Ostrčilovo nám.	2	3	1	2			6	WIFI
05 Holešovice	7	9	5	15			29	WIFI
07 Kobylisy	8	4	1	3			8	WIFI
08 Školská	1	10	4	3		1	17	WIFI
10 Vysočany	9	3	1	4			8	WIFI
13 Hloubětín	14	2	1	3			6	WIFI
15 Žižkov	3	3	1	2			6	WIFI
18 Korunní	10	8	4	4		1	16	WIFI; lupa; kamery
19 Vršovice	10	5	1	2			8	WIFI
21 Hostivař	15	2	1	2			5	WIFI
24 Michle	4	2	1	2			5	
25 Víkova	4	3	1	2			6	WIFI
27 Modřany	12	3	1	6			10	WIFI
29 Smíchov	5	7	7	12	12	1	38	WIFI; kamery
30 Cibulka	5	2	0	4			6	WIFI
31 Velká Chuchle	16	1	0	2			3	WIFI
35 Břevnov	6	8	3	5		1	16	WIFI; kamery
38 Dejvice	6	6	3	6			15	WIFI
39 Letná	7	7	3	3			13	WIFI
41 Novodvorská	4	5	2	2		1	9	WIFI
42 Petřiny	6	3	1	2			6	WIFI
43 Pankrác - 5. května	4	2	1	1			4	WIFI
43 Pankrác - Na Veselí	4	4	0	3			7	
45 Spořilov	4	5	2	4		1	11	WIFI; lupa
47 Zahradní Město	10	2	0	2			4	WIFI
48 Ostrovského	5	2	0	2			4	WIFI
51 Dittrichova	2	3	1	2		1	6	WIFI
52 Bohnice	8	8	4	10		1	22	WIFI
54 Prosek	9	6	3	6		1	15	WIFI
56 Ruská (Dům čtení)	10	10	4	9			23	
58 Opatov	11	18	11	12	15	1	56	WIFI; lupa
60 Krč	4	4	2	4			10	WIFI
62 Barrandov	5	4	2	3		1	9	WIFI
65 Záhřebská	2	8	2	4			14	WIFI
66 Chmelnice	3	2	1	1			4	WIFI
70 Skalka	10	3	1	3			7	WIFI
81 Lužiny	13	7	4	8		1	19	WIFI; lupa
84 Stodůlky	13	4	0	5			9	
87 Černý Most	14	3	1	6			10	WIFI
88 Ďáblice	8	5	4	9		1	18	WIFI; lupa
89 Chodov	11	4	2	2		1	8	WIFI
99 pojízdná knihovna		3	0	5			8	
celkem v MKP		273	118	205	58	21	654	

*) Speciální PC v ÚK: v Informačním středisku 3 PC pro pro CD-ROM; 2 PC pro databázi Newton, 3 PC pro ostatní databáze; 1 PC pro zrakově handicapované; v hudebním úseku 1 PC pro oborové hudební databáze; 2 PC v čítárně novin a 2 PC ve vestibulu ÚK určené k elektronickému vyplňování čtenářských přihlášek; 17 PC v počítačové učebně a 6 PC slouží plazmovým obrazovkám v budově ÚK na Mariánském nám. PC v ostatních pobočkách: 12 PC v počítačové učebně knihovny Smíchov; 15 PC v počítačové učebně kn. Opatov.

Doplňování a zpracování knihovního fondu

Akvizice knihovního fondu

- § V roce 2010 bylo nově získáno 112 746 knihovních jednotek. Byly nakoupeny dokumenty celkem za 16 mil. Kč. Za knihy bylo utraceno 12,7 mil. Kč (cca 79,4 % z celkové částky použité na akvizici), dále 171 tis. Kč za hudebniny a 125 tis. Kč za vzácné a historické tisky. České a zahraniční noviny a časopisy MKP nakoupila 1,6 mil. Kč (10 % akvizičního rozpočtu), za zvukové nosiče 605 tis. Kč (3,7 %) a za audiovizuální nosiče (DVD) 102 tis. Kč (0,6 %). Za 752 tis. Kč byly nakoupeny elektronické databáze (4,7 %). Akvizice reprodukcí a grafik pro opatovskou artotéku ve výši 76 tis. Kč představuje necelých 0,5 % celkových nákladů.
- § V roce 2010 byly nakoupeny do fondu MKP první výměnné soubory mluveného slova: 491 kn. jednotek v celkové hodnotě 94 458,- Kč (včetně 40 tis. Kč získaných v rámci projektu „Kulturní aktivity zdravotně postižených občanů a seniorů – Výměnný fond mluveného slova pro nevidomé a slabozraké“ – šlo o grant Ministerstvo kultury ČR). Další výměnné soubory mluveného slova se dokupují a doplňují do fondu MKP v rámci běžné akvizice zvukových nosičů.
- § Odbor knihovních fondů a odbor služeb začaly pracovat na koncepci a budování tzv. maloobrátkového fondu, umístěného ve dvou pobočkových skladech: beletrie v kn. Ruská (Dům čtení), naučná literatura v pobočce Školská. Během roku 2010 byly z poboček (s výjimkou Ústřední knihovny) svezeny vybrané, tj. více než 3 roky nepůjčované svazky beletrie do skladu v Ruské. Práce s tímto fondem (definitivní uspořádání „maloobrátkové“ beletrie v kn. Ruská, srozy naučné literatury do kn. Školská a dotvoření koncepce jeho zpřístupňování) bude pokračovat v roce 2011.
- § Na pracovišti expedice knihovního fondu oddělení akvizice bylo v r. 2010 do jednotlivých poboček sítě MKP vyexpedováno 91 652 nově nakoupených a zpracovaných knih a jiných knihovních jednotek. Zároveň zde bylo redistribuováno 388 650 knih v rámci realizace projektu „vracení všude“.

Zpracování knihovního fondu

- § Všechny získané knihovní jednotky byly v oddělení akvizice zaevidovány do elektronické databázi MKP Koniáš a v úseku počítačového a technického zpracování a v knihařském úseku byly stanoveným způsobem zpracovány (opatřeny samolepkou se signaturou, číslem exempláře a oddělením knihovny, někdy zabaleny do plastové fólie, případně podrobeny dalším knihařským úpravám, jako je např. zpevnění vazby). Součástí akvizičního zpracování se stalo rovněž skenování obálek knih u naučné literatury a beletrie. Ty jsou pak součástí záznamů jako další identifikační prvek. Skenování se provádí v úseku počítačového a technického zpracování (nové knihy) a v odd. digitalizace (zejména starší fond).
- § V knihařském úseku probíhají kromě zpracování nových knihovních jednotek také průběžné opravy staršího knihovního fondu a převazby.
- § Celková nebo dílčí revize knihovního fondu se uskutečnila ve 3 knihovnách (v Ústřední dílčí revize signaturové skupiny AA, v pobočkách Chmelnice a Ruská proběhla revize celková). Zároveň v souvislosti s otevřením zrekonstruované pobočky Stodůlky byla provedena nová evidence jejího knihovního fondu.

Katalogizace

- § V roce 2010 bylo v oddělení katalogizace kompletně zkatalogizováno 22 370 titulů knih a dalších druhů dokumentů (12 676 titulů knih, 123 titulů hudebnin, 1 615 zvukových dokumentů, 365 tzv. mluvicích knih, dále 2 647 přípisů a také 4 854 titulů bylo rekatalogizováno). Bylo provedeno 5 727 analytických rozpisů (převážně podchycení informačních nosných úvodů a doslovů beletrie a samostatných statí naučné literatury) a 27 217 názvových rozpisů básní, povídek a pohádek. Průběžně byly doplňovány a zpřesňovány soubory věcných deskriptorů a dalších rejstříků potřebných pro vyhledávání titulů v elektronickém katalogu. Úplný katalogizační záznam byl také doplněn k 4 854 starším titulům v elektronickém katalogu MKP.
- § Vznikla řada biografií a bibliografií – jako podklad k digitalizačním projektům, k některým výročím, apod.
- § MKP splnila všechny podmínky pro nabízení dat do Souborného katalogu ČR a k 1. 1. 2010 byla podepsána smlouva o spolupráci.
- § V katalogu MKP byla uplatněna aplikace FRBR (Functional Requirements for Bibliographic Records // Funkční požadavky na bibliografické záznamy), jde o inovaci přímo sloužící uživatelům služeb MKP. Cílem FRBR je sdružit do jednoho celku všechna vydání daného jazyka spolu s jednotlivými formami dokumentu.
- § V rámci příprav nového webu se oddělení podílelo na testování jeho cvičné verze a přípravě dalších podkladů (úprava tezauru deskriptorů a dalších entit Koniáše, analytiky či katalogizačních lístků).
- § Lektori beletrie připravili dvě setkání s knihovníky o knižních novinkách, na stránkách intranetu vytvořili literární portál (nabídku titulů a seznam navazující beletrie jako pomůcku pro knihovníky) a pro Lidové noviny vytvářeli po celý rok tematický výběr z fejetonů Karla Čapka.

Oddělení periodik

- § V roce 2010 bylo zpracováno 5 461 titulů periodik. Pro plánované vyřazení nevyužívaných periodik z let 2008 a 2009 byl sestaven seznam cca 3 300 titulů, který bude předložen Ministerstvu kultury ČR ke schválení.
- § Byl vytvořen návrh na doplnění deskriptorů pro věcné zpracování periodik, vzniká nová koncepce čítarenských služeb MKP a návrh spolupráce s jednotlivými úseky Ústřední knihovny při plánovaném zahájení absenčního půjčování periodik v ÚK. Také bylo vyřešeno prezenční půjčování příloh časopisů (CD a DVD) v ÚK.
- § Oddělení proškolovalo přímo v jednotlivých pobočkách knihovnický v ukládání a vyhledávání časopisů v AKS Koniáš a v používání programu Perikles a spolu s OIT pracovalo na zlepšení funkčnosti tohoto programu.

Oddělení vzácných a historických tisků

- § V r. 2010 pokračovalo v evidenci a katalogizaci historického fondu. Zatím bylo zpracováno 16 547. Celkově je ve fondu 19 tis. svazků vzácných a historických titulů (včetně historických periodik). Zároveň se zpracovává materiál související s plánovaným zpřístupnění oddělení veřejnosti na podzim r. 2011.
- § V restaurátorské dílně bylo v r. 2010 zrestaurováno 29 svazků, včetně tzv. Štajerova kancionálu z roku 1697, který byl poškozen povodní v roce 2002 a patří svým významem k nejvzácnějším tiskům MKP.
- § Pokračovalo ukládání vybrané části fondu do ochranných obalů z nekyselé lepenky. Nyní je takto chráněno již 900 svazků. Na financování tohoto projektu byly využity prostředky získané grantem.
- § Ve dnech 16. 11. 2010 do 8. 1. 2011 se konala výstava „Ve znamení štíra“ věnovaná K. H. Máchovi v roce 200. výročí jeho narození. Na ní byly prezentovány významné exempláře z kolekce máchovských tisků MKP, uložené ve fondu jejího oddělení vzácných a historických tisků.

Oddělení digitalizace

- § V létě roku 2010 byl projekt HISPRA dotovaný z tzv. Norských fondů ukončen konferencí se zahraniční účastí s názvem „Digitalizace aneb Konec oslích uší“ (<http://oslisi.mlp.cz/>) - konala se 15. a 16. 6. 2010.
- § Pokračovala digitalizace historických pragensií, především dokumentů z divadelního a filmového úseku MKP (např. filmové scénáře, divadelní hry), začala také digitalizace hudebnin. Všechny digitalizované dokumenty jsou umístěny v digitální knihovně Kramerius (<http://kramerius.mlp.cz/kramerius>), která koncem roku 2010 obsahovala 3 tisíce dokumentů s celkovým počtem asi 500 tis. stran.
- § V roce 2010 pokračovala také tvorba vlastních e-knih MKP, které jsou volně přístupné prostřednictvím internetu na adrese: <http://www.e-knihovna.cz> - pohádky pro děti, literární dílo K. H. Máchy (v roce 200. výročí jeho narození) a začalo zpracování titulů povinné školní četby.
- § V oddělení digitalizace bylo naskenováno asi 15 tis. obálek knih (starší fond MKP i některé novinky).

On-line informační databáze

- § MKP využívá 15 on-line databází a zpřístupňuje je svým čtenářům a to i prostřednictvím vzdáleného uživatelského přístupu (přes webové rozhraní). Jde o univerzální článkové databáze Proquest Central a EBSCO, referenční Oxford Reference Online a českou encyklopedii COTOJE, specializované Oxford Art Online, Oxford Music Online, Film Indexes Online a článkové specializované IIMP a FIAF fulltext. Od února 2010 je také přístup k databázi audiálních nahrávek Music online (viz níže). Dostupné z knihovny jsou právní databáze ASPI a Beck-online a mediální Anopress a Newton Media Search.
- § Od počátku r. 2010 se MKP stala členem čtyř konsorcií, jimž byly přiděleny grantové prostředky v programu INFOZ vyhlášeném MŠMT na částečné krytí předplatného některých stávajících a jedné nové externí databáze. Od února 2010 MKP poskytuje přístup k databázi audiálních nahrávek – Music online (díky propagaci byla návštěvnost v prvních měsících velmi vysoká).
- § Náklady na předplatné databází odpovídají přibližně r. 2009. Pokračují školení knihovníků i účast na grantovém programu VISK8/A. Dopracován byl návrh placených rešeršních služeb, který by mohl výrazně zvýšit využívání licencovaných databází a zároveň i prestiž knihovny mezi odbornou veřejností. Hlavním a průběžně analyzovaným úkolem je efektivní integrace externích zdrojů do webového katalogu. V květnu na konferenci INFORUM byla prezentována koncepce e-knihovny MKP (zahrnuje rovněž externí licencované databáze a budoucí systémovou akvizici e-knih).

Činnost MKP v číslech (vztahují se k r. 2010)

Počet knihoven k 31. 12. 2010: Ústřední knihovna, 42 poboček a 2 pojízdné knihovny
Počet zaměstnanců: v přepočtu na celé úvazky 455; fyzických osob 504 (k 31. 12. 2010)

Knihovní fond celkem (k 31. 12. 2010): 2 334 726

z toho naučná literatura 44 %; beletrie 44 %; mapy 0,9 %; hudebniny 6,5 %; zvukové materiály (CD, MC, LP) 3,9 %; audiovizuální 0,05 %; grafické listy a reprodukce v artotéce knihovny Opatov 0,45 %; elektronické dokumenty (CD-ROM) 0,06 % a jiné (tj. zatím oborově nezařazené kn. jednotky) 0,25 %

Přírůstky knihovního fondu v r. 2010 112 746

Výpůjčky celkem (z toho Ústřední knihovna)	6 875 286	1 829 319
- naučná literatura (z toho Ústřední knihovna)	2 263 860	693 114
- beletrie (z toho Ústřední knihovna)	3 916 811	862 220
- noviny a časopisy (z toho Ústřední knihovna)	258 799	23 590
- mapy (z toho Ústřední knihovna)	32 695	11 435
- hudebniny (z toho Ústřední knihovna)	50 174	45 813
- zvukové materiály – CD, MC, LP (z toho Ústřední knihovna)	328 102	172 127
- audiovizuální materiály (z toho Ústřední knihovna)	20 765	19 904
- grafické listy a reprodukce artotéky knihovny Opatov	2 426	35
- elektronické dokumenty – CD-ROM (z toho Ústřední knihovna)	1 654	1 081

Registrovaných čtenářů, kteří v r. 2010 konzumovali knihovnické služby 179 178
 - z toho čtenářů do 15 let (je jich 14,4 %) 25 879

Počet čtenářů registrovaných ke dni 31. 12. 2010 (platný průkaz k tomuto dni) 162 541
 - z toho čtenářů do 15 let (je jich 21 %) 34 120

Nově registrovaných čtenářů 36 440

Uživatelských návštěv knihoven a studoven (vč. uživatelů internetových PC) 2 226 110

Kulturní a vzdělávací činnost (akcí / návštěv)	5 785	149 108
z toho: pro dospělé (akcí / návštěv)	1 446	59 751
pro mládež (akcí / návštěv)	374	11 689
pro děti (akcí / návštěv)	3 965	77 668

Návštěv fyzických uživatelů (vč. kulturních a vzdělávacích akcí) 2 375 218

Návštěv uživatelů on-line služeb (virtuální návštěvy) 5 931 732

Virtuálních návštěv registrovaných uživatelů 572 583

Počet návštěv webové stránky knihovny 3 361 397

Elektronické katalogy a internet

Počet personálních počítačů určených pro uživatele	380
Počet pracovních stanic pro přístup uživatelů k síti internetu	205
Počet uživatelů internetových PC v knihovně	197 363

Poměrné ukazatele

Počet knihovních jednotek na 1 obyvatele	1,9
Počet výpůjček na 1 obyvatele	5,5
Počet knihovních jednotek na 1 aktivního čtenáře	14,4
Počet výpůjček na 1 aktivního čtenáře	42,3
Počet (fyzických) návštěv na 1 aktivního čtenáře	13,7
Počet výpůjček na 1 (fyzického) návštěvníka	3,1
Obrat knihovního fondu (počet výpůjček na 1 knihovní jednotku)	2,9

Komentář k výpůjční činnosti MKP v r. 2010

Počet obslužených registrovaných uživatelů MKP v r. 2010 byl **179 178**, z toho 25 879 byli uživatelé ve věku do 15 let. Jde o čtenáře, kteří v tomto roce konzumovali některou z adresných služeb MKP. Zároveň v r. 2010 bylo dalších 32 651 čtenářů (z toho 8 263 do 15 let), kteří alespoň část roku měli platný čtenářský průkaz MKP, ale adresnou službu nekonzumovali. Průměrný věk registrovaného aktivního čtenáře MKP je 34,4 let (dětského čtenáře 11,3 let; dospělého čtenáře 38,3 let). Podíl čtenářů–seniorů (osob starších 60 let) je 13,6 % a jejich průměrný věk je 71 let. Ženy (a dívky) jsou registrovanými čtenáři častěji než jejich mužské protějšky – poměr je 66,1 ku 33,9. U dětí je poměr vyrovnanější 53,3 ku 46,7.

Souhrnný počet uživatelů MKP (tj. fyzických i virtuálních) v r. 2010 byl **8 306 951**.

Počet fyzických návštěv uživatelů činil **2 375 218**. V tomto čísle je zahrnuto 2 028 747 návštěv přímo souvisejících s výpůjčními a studovenskými službami, dále 197 363 návštěv uživatelů internetových PC umístěných v knihovnách, dále 108 823 návštěvníků kulturních akcí a 40 258 návštěvníků vzdělávacích akcí. V r. 2009 byl takto definovaný počet fyzických návštěv 2 329 655, takže jde o meziroční nárůst o 2 %, přičemž ke zvýšení došlo ve všech dílčích složkách.

Nově definované **návštěvy uživatelů elektronických služeb** (služeb on-line)² se do celkového počtu uživatelů knihovny započítávají číslem **5 931 733 (počet virtuálních návštěv)**, což je součet:

- počtů vstupů do elektronického katalogu z prostoru mimo knihovnu	5 171 441
- počtů vstupů do elektronického výpůjčního protokolu z prostoru mimo knihovnu	730 736
- počtů vstupů do elektronických informačních zdrojů a databází ³ z prostoru mimo knihovnu	29 556

Zároveň se **v rámci elektronických služeb** sledují a oficiálně vykazují ještě tyto **další statistické údaje**:

- počet návštěv webové stránky knihovny	3 361 397
- počet vstupů do elektronického katalogu z prostoru knihovny	655 174
- počet vstupů do elektronického výpůjčního protokolu z prostoru knihovny	493 416
- počet vstupů do elektronických informačních zdrojů a databází celkem z prostoru knihovny	1 477
- počet zobrazených (stažených) digitálních dokumentů	455 209
- on-line informační služby (počet zodpovězených dotazů)	6 345

MKP již od r. 2003 sleduje jiný údaj o svých on-line službách, jde o **počet virtuálních návštěv registrovaných čtenářů MKP**⁴ – v r. 2010 jich bylo 572 583, což je o 13,5 % více než v r. 2009 a proti roku 2003 jde o více než čtyřnásobek.

Čtenáři uskutečnili **celkem 6 875 286 výpůjček** (6 870 235 ve vlastních knihovnách a 5 051 výpůjček pražským místním knihovnám z výměnných souborů MKP určených pro výkon regionálních funkcí). Dospělí čtenáři uskutečnili 6 170 502 výpůjček (89,8 %), děti do 15 let 699 733 výpůjček (10,2 %). V Ústřední knihovně se realizovalo 27 % výpůjček, v pobočkách 72 % a v pojízdných knihovnách 1 %. U výpůjček pro děti to bylo 8 % v ÚK, 90 % v pobočkách a 2 % v pojízdných knihovnách. Výpůjčky realizované prostřednictvím meziknihovní výpůjční služby (176 výp.) jsou započteny do výpůjček ÚK.

Plán pro r. 2010 předpokládal 6,85 mil. výpůjček, 2,1 mil. fyzických návštěv (bez akcí) a 490 tis. virtuálních návštěv registrovaných čtenářů. Ve výpůjčkách byl plán překročen o 0,37 %, pokud započítáme i 455 tis. stažených digitálních dokumentů z e-knihovny MKP, byl by plán výpůjček byl překročen o 7 %. V počtu fyzických návštěv byl překročen o 6 % a u virtuálních návštěv registrovaných čtenářů o 17 %.

Služby Ústřední knihovny: Ze 1 829 319 v roce 2010 evidovaných výpůjček uskutečněných při 482 163 návštěvách bylo 1 440 748 výpůjček absenčních a 388 571 prezenčních. Znamená to, že se ÚK na absenčních výpůjčkách podílela 22,5 %, na prezenčních 84,4 %, na počtu čtenářských návštěv 26 %. Další návštěvníci (bylo jich 96 432) v knihovně studovali, tj. využívali v jejích prostorách literaturu a časopisy z volného výběru, **čítárnu novin ÚK** navštívilo 55 517 čtenářů, **Informační středisko ÚK** dalších 29 496 a **internetovou studovnu** 42 216. **Celkem** šlo o 705 824 návštěv, což je denně 2 966 či 298 za 1 hod.

Nová služba „možnost vrácení v libovolné pobočce“ ve statistickém vyjádření:

Služba byla ve své pilotní podobě spuštěna od prosince 2009, postupně se čtenáři o ní dozvídali a objem knihovních jednotek vrácených v jiných pobočkách postupně rostl až nad 70 tis. měsíčně ke konci roku (průměr v rámci r. 2010 činil 50 tis.). Ke konci roku se jinde než v „mateřské“ pobočce vracelo více než 17 % vypůjčených knihovních jednotek. Následnou reexpedici prošlo celkem 388 650 kn. j. (z toho 37 % do Ústřední knihovny a 63 % do poboček). To, že od února bylo u vybrané části vráceného knihovního fondu umožněno jeho okamžité půjčování i v „cizí“ pobočce, snížilo objem knih, které bylo nutno redistribuovat. Od 10. května se tato možnost rozšířila prakticky na veškerou beletrii (asi 800 tis. kn. jednotek tj. 35 % celého knihovního fondu). Díky tomu se v závěru roku již 62 % „jinde“ vrácených knih znovu půjčilo v místě vrácení. Zbytek byl redistribuován - 14 % do Ústřední knihovny, 24 % do poboček.

² jde o uživatele on-line služeb jak z řad registrovaných uživatelů knihovny, tak z „neregistrované“ veřejnosti

³ těchto licencovaných elektronických informačních zdrojů bylo v MKP k dispozici 15

⁴ platí zde pravidlo, že v jednom dni se 1 registrovanému čtenáři započítává pouze jediná virtuální návštěva

Statistické údaje o výpůjční činnosti poboček MKP v r. 2010

č. k.	pobočky	Pha	obslouž. čtenářů*)	návštěv celkem **)	vypůjček celkem	vypůjček beletrie	vypůjček naučné	vypůjček periodik	vypůjček audiálu	prov. dny
1	Ústřední knihovna	1	73 925	705 829	1 829 319	693 114	862 220	23 590	172 127	238
3	Hradčany		1 212	5 100	13 156	7 725	3 525	1 018	770	227
8	Školská		17 469	85 590	267 305	129 114	109 878	13 731	11 585	233
4	Ostrčilovo nám.	2	2 707	16 720	53 476	40 858	10 262	2 046	156	185
51	Dittrichova		4 279	21 960	64 089	44 543	16 029	2 562	491	197
65	Záhřebská		3 740	20 933	60 962	41 461	14 818	3 018	1 226	198
15	Žižkov	3	3 817	22 105	81 541	58 249	18 218	4 333	289	196
66	Chmelnice		2 286	14 751	55 094	43 776	8 521	2 422	156	180
24	Michle	4	2 187	12 811	44 225	32 696	8 663	2 634	141	185
25	Vikova		2 864	21 707	90 866	66 328	14 977	6 823	2 424	191
41	Novodvorská		6 369	39 175	148 643	102 868	37 502	5 806	1 946	198
43	Pankrác - 5. května		2 368	11 210	47 958	35 447	9 275	2 885	108	184
43	Pankrác - Na Veselí		2 128	9 385	25 137	16 685	7 566	614	120	178
45	Spořilov		3 022	22 685	75 923	52 913	15 052	5 873	1 798	191
60	Krč		2 945	23 200	70 524	51 938	12 456	4 022	1 887	184
29	Smíchov	5	20 557	148 221	403 669	241 038	133 319	15 568	11 525	237
30	Cibulky		775	5 299	26 656	18 831	3 430	4 272	35	184
48	Ostrovského		1 926	12 297	38 668	27 661	7 698	2 890	161	184
62	Barrandov		2 969	21 001	68 763	45 019	16 348	5 502	1 704	183
35	Břevnov	6	8 735	58 079	179 318	109 121	56 767	4 494	7 862	237
37	Dědina (mimo provoz)		rekonstrukce objektu Delta, pro knihovnu se zajišťují nové prostory							
38	Dejvice		13 867	92 016	277 122	180 373	76 940	9 720	8 685	276
42	Petřiny		3 075	21 289	84 672	61 985	18 708	3 443	301	185
5	Holešovice	7	4 125	26 487	60 131	37 566	17 283	3 092	1 746	184
39	Letná		7 991	39 392	116 359	75 044	32 591	5 343	2 765	198
7	Kobylisy	8	5 125	29 887	88 400	66 520	16 896	4 031	382	185
52	Bohnice		8 990	80 864	273 814	158 452	75 709	9 651	28 511	235
88	Ďáblice		8 255	63 567	188 143	121 744	56 202	7 114	2 426	226
10	Vysočany	9	4 311	29 334	85 831	59 830	20 868	3 681	842	184
54	Prosek		5 825	44 186	164 113	108 402	42 493	9 092	3 099	233
18	Korunní	10	14 545	96 209	336 435	198 723	103 243	15 018	17 654	237
19	Vršovice		2 727	16 213	59 572	43 125	13 289	2 359	584	184
47	Zahradní Město		1 924	15 914	56 713	43 865	9 815	2 578	237	184
56	Ruská (Dům čtení)		2 196	4 948	15 805	10 020	4 090	270	1 013	26
70	Skalka		4 063	27 237	93 031	71 284	18 580	2 661	205	198
58	Opatov	11	19 633	154 687	618 403	347 732	212 888	22 893	29 623	237
89	Chodov		3 010	23 305	78 050	47 182	19 348	7 646	3 531	189
27	Modřany	12	2 167	24 853	63 987	39 728	12 813	10 937	266	184
81	Lužiny	13	11 199	82 750	303 144	187 064	93 191	14 049	6 706	235
84	Stodůlky		673	1 195	4 493	3 378	880	132	77	22
13	Hloubětín	14	3 129	21 683	60 649	46 759	11 197	2 087	223	182
87	Černý Most		3 250	22 674	77 771	55 941	16 984	2 998	1 526	185
21	Hostivař	15	1 897	12 787	46 679	33 158	9 442	3 050	857	177
31	Velká Chuchle	16	315	3 519	13 176	7 907	2 394	2 841	13	136
99	odd. mobilních služeb	***)	2 790	13 056	58 451	48 311	9 773	11	325	184
	CELKEM MKP			2 226 110	6 870 235	3 913 477	2 262 143	258 799	328 102	

*) tj. počet registrovaných čtenářů, jimž byla v roce 2010 v dané pobočce poskytnuta alespoň jednou nějaká adresná služba

**) počet fyzických návštěv knihoven a studoven vč. návštěv uživatelů internetových PC v knihovnách, nejsou započtení návštěvníci akcí

***) pojízdné knihovny oddělení mobilních služeb měly svých 19 stanic na území městských částí Praha 4, 5, 6, 7, 8, 10, 12, 14 a 15

Vzdělávací a kulturní činnost MKP v r. 2010

Služby MKP pro pražskou veřejnost jsou širší než shromažďování a půjčování knih, dalších dokumentů, poskytování a zprostředkování informací. Jejich součástí je také práce osvětová, vzdělávací a kulturně-výchovná. Celkem 5 785 kulturních a vzdělávacích akcí navštívilo 149 tis. zájemců. Rozsáhlá nabídka akcí a dobrá odezva veřejnosti na ni znamenala rekordní počet návštěvníků (o 3 % více než v r. 2009).

Kulturní a vzdělávací akce odboru služeb MKP v r. 2010

POČET AKCÍ	počet kulturních akcí pro				počet vzdělávacích akcí pro *)				celkový počet akcí pro			
odd. / OK	dospělé	mládež	děti	celkem	dospělé	mládež	děti	celkem	dospělé	mládež	děti	celkem
Ústřední knihovna	20	2	130	152	9	73	42	124	29	75	172	276
OK 1, 2, 3	148	23	404	575	51	16	70	137	199	39	474	712
OK 4, 11, 12	69	10	563	642	198	23	355	576	267	33	918	1 218
OK 5, 13, 16	81	79	554	714	141	11	292	444	222	90	846	1 158
OK 6, 7	21	51	265	337	89	22	147	258	110	73	412	595
OK 8, 9, 14	16	2	528	546	33	11	125	169	49	13	653	715
OK 10, 15	46	1	263	310	36	10	210	256	82	11	473	566
ÚK a OK 1 až 10	401	168	2 707	3 276	557	166	1 241	1 964	958	334	3 948	5 240
Lidová univerzita	312	28	15	355	172	12		184	484	40	15	539
odbor služeb celkem	713	196	2 722	3 631	729	178	1 241	2 148	1 442	374	3 963	5 779
odd. komunikace	4		2	6					4		2	6
MKP CELKEM	717	196	2 724	3 637	729	178	1 241	2 148	1 446	374	3 965	5 785
akce pro	dospělé	mládež	děti	celkem	dospělé	mládež	děti	celkem	dospělé	mládež	děti	celkem

*) Z toho se 413 akcí týkalo oblasti informačních komunikačních technologií (ITC).

ÚČASTNÍCI	počet účastníků kulturních akcí pro				počet účastníků vzděláv. akcí pro				celkový počet účastníků akcí pro			
odd. / OK	dospělé	mládež	děti	celkem	dospělé	mládež	děti	celkem	dospělé	mládež	děti	celkem
Ústřední knihovna	213	52	2 763	3 028	121	1 928	842	2 891	334	1 980	3 605	5 919
OK 1, 2, 3	3 293	328	7 770	11 391	346	295	991	1 632	3 639	623	8 761	13 023
OK 4, 11, 12	1 317	250	11 376	12 943	1 744	378	6 229	8 351	3 061	628	17 605	21 294
OK 5, 13, 16	2 778	841	9 480	13 099	1 460	105	5 776	7 341	4 238	946	15 256	20 440
OK 6, 7	647	625	4 902	6 174	439	409	2 537	3 385	1 086	1 034	7 439	9 559
OK 8, 9, 14	402	47	10 447	10 896	488	200	2 502	3 190	890	247	12 949	14 086
OK 10, 15	703	50	5 294	6 047	98	199	3 704	4 001	801	249	8 998	10 048
ÚK a OK 1 až 10	9 353	2 193	52 032	63 578	4 696	3 514	22 581	30 791	14 049	5 707	74 613	94 369
Lidová univerzita	35 334	4 456	1 805	41 595	7 968	1 526		9 494	43 302	5 982	1 805	51 089
odbor služeb celkem	44 687	6 649	53 837	105	12 664	5 040	22 581	40 285	57 351	11 689	76 418	145 458
odd. komunikace	2 400		1 250	3 650					2 400		1 250	3 650
MKP CELKEM	47 087	6 649	55 087	108	12 664	5 040	22 581	40 285	59 751	11 689	77 668	149 108
akce pro	dospělé	mládež	děti	celkem	dospělé	mládež	děti	celkem	dospělé	mládež	děti	celkem

Údaje uvedené v odd. komunikace se týkají akcí, které se konaly jinde než v ÚK nebo v pobočkách, tj. většinou mimo knihovnu.

Akce Ústřední knihovny a poboček OK

Kulturní a vzdělávací akce organizuje ÚK a většina poboček. Často jde o setkání s autory literárních děl a dalšími osobnostmi. Významná část vzdělávacích aktivit je zaměřena na děti a mládež a je připravována ve spolupráci se základními a středními školami. Žáci a studenti jsou seznamováni se službami veřejné knihovny a se základy informatické a bibliografické gramotnosti (vyhledávání informací, práce s katalogem, apod.). V některých pobočkách s vhodnými prostory bývají pravidelně pořádány výstavy, většinou výstavy výtvarných děl profesionálních i amatérských tvůrců. Rozsáhlý výběr z nejzajímavějších akcí ÚK a poboček bude pravděpodobně součástí „Výroční zprávy MKP za rok 2010“.

Činnost Lidové univerzity

Hlavním pořadatelem akcí pro dospělé je Lidová univerzita, což je oddělení odboru služeb pro veřejnost, které působí jako kulturní a vzdělávací centrum MKP. Připravuje přednáškové cykly a semináře k žadaným tématům společenských a přírodních věd, umění, politiky, zprostředkovává kulturní pořady, mj. divadelní představení a koncerty, organizuje filmový klub. Snaží se být alternativou ke komerčnímu způsobu prezentace kulturních hodnot, chce být prostorem k relaxaci, k hodnotnému prožívání volného času i k získávání nových vědomostí. Cenová hladina nabízených pořadů je standardně udržována na výši dostupné všem vrstvám veřejnosti. K nejoblíbenějším pořadům patří cykly o výtvarném umění, architektuře a historii, přednášky s filozofickou, psychologickou a sociologickou tematikou, cestopisy, setkání

se známými osobnostmi z kulturního i politického života, výchovně-vzdělávací pořady pro děti a mládež. Nejnavštěvovanějšími akcemi jsou zejména filmové projekce, festivaly a přehlídky. Filmový klub MKP se stal jedním z největších v České republice. Tím, že v budově Ústřední knihovny v centru města jsou k dispozici dva multifunkční sály, je tato činnost zajištěna i technicky a stala se neodmyslitelnou součástí pražského kulturního života.

Kulturní akce Lidové univerzity:	počet pořadů	počet akcí	počet účastníků	z toho akce určené mládeži a dětem
Filmový klub MKP (<i>celkem měl 1 729 předplatitelů</i>)	2	42	6 352	
Festivaly a přehlídky	8	77	5 943	z toho 12 akcí pro mládež s 841 účastníkem
Ostatní filmové cykly a projekce	15	39	4 156	
Filmové projekce pro školy	3	4	286	4 akce pro mládež s 286 účastníky
Ostatní festivaly a přehlídky	3	10	964	
Koncerty	14	24	6 451	
Hudební a komponované pořady	8	14	875	1 pro mládež, 208 účast.
Divadelní a taneční představení (<i>např. Klub mladého diváka, Jak se dělá tanečník, Taneční konzervatoř</i>)	21	35	6 753	z toho 11 akcí pro mládež s 3 121 účastníkem
Literární akce, besedy, setkání s osobnostmi	13	28	1 370	
Konference, sympózia	1	12	760	
Ostatní pořady a akce ve spolupráci	17	47	4 302	
Pořady pro seniory	2	8	1 578	
Kulturní akce pro děti (<i>Divadlo DRAK, Mezinárodní loutkářský festival</i>)	3	15	1 805	akce pro děti
kulturní akce LU v roce 2010 celkem	110	355	41 595	

*) z toho 28 kulturních akcí pro mládež se 4 456 účastníky a 3 akce pro děti se 1 805 účastníky

Vzdělávací akce Lidové univerzity:	počet pořadů	počet akcí	počet účastníků	z toho akce určené mládeži a dětem
Přednáškové cykly	56	140	6 570	z toho 2 akce pro mládež, 53 účastníků
Semináře	9	10	153	
Kurzy	1	17	494	
Festivaly a přehlídky (<i>Týden vědy a techniky</i>)	1	10	1 473	10 akcí pro mládež, 1 473 účastníků
Konference	1	7	804	
Vzdělávací akce LU v roce 2010 celkem	68	184	9 494	

Akce LU (kulturní i vzdělávací) celkem:	178	539	51 089	akcí o 16 % a účastníků o 16,5 % více než v r. 2009
--	------------	------------	---------------	---

Dalších 286 kulturních a vzdělávacích akcí **pořádala v r. 2010 Lidová univerzita MKP** ve spolupráci s dalšími institucemi a subjekty (např. Agentura Music Art Prague; Akademie věd ČR; Albatros media, a. s.; Brikcius; českým rozhlasem Leonardo; Člověk v tísni; Divadlo Drak; FAMU; Festival spisovatelů Praha; Galerie hl. m. Prahy; Magistrát hl. m. Prahy; Mezinárodní institut loutkářského umění; Ministerstvo kultury ČR; PEN klub; Pražský literární dům; ProArt; Společnost bratří Čapků; Taneční centrum Praha; Wikimedia ČR a další). Tyto akce **celkem** navštívilo **34 105 osob** (tj. o 14,9 % více než v r. 2009).

Přehled kulturních a vzdělávacích akcí Lidové univerzity v r. 2010:

AČFK – premiéra filmu Bibliothèque Pascal (ve spolupráci s AČFK); ADVENTNÍ KONCERT (ve spolupráci s Kühnovým dětským sborem); Aerofilms uvádí – výběr z novinek distribuční společnosti Aerofilms; Agrippa znovuzrozený – projekce dokumentárního filmu; Alternativní cesty ke zdraví (spolupráce s časopisem Meduňka a Společností SALOCO); Alfons Mucha – 150. výročí narození malíře, grafika a designera, A. Mucha a dekorativní umění (pro školy); Angličtina LIVE! (seminář); Australské dny 2010 (ve spolupráci s agenturou ALFA – AGENCY s. r. o.); Auta na pomoc Haiti (ve spolupráci s Consortio Fiducia o. s.); Bez cestovky; Bez čtení není moudrosti; Biblické poselství v díle Marca Chagalla; Celostní architektura – Architektura v souladu s prostředím a člověkem; Celostní architektura – cesta ke zdravému prostředí; Cesty k sobě (ve spolupráci s o. s. Agora); Company ProART: SHORT PIECES – taneční večer (ve spolupráci s ProArt); CONiáš 2010 – Na dračích křídlech; CONiáš 2010 – Schrek – filmová projekce a beseda; Český sen – filmová projekce s besedou; Čeština pro cizince (kurzy); Člověk v tísni – filmové projekce pro školy (ve spolupráci s nadací Člověk v tísni); Dan Bárta a Robert Balzar Trio – koncert; DDM hl. m. Prahy – Přehlídka tanečních, pěveckých a dramatických kroužků (ve spolupráci s DDM hl. m. Prahy); Den stepu (ve spolupráci s Tanečním studiem Zig-Zag); Divadlo Drak z Hradce Králové (ve spolupráci s Divadlem Drak); Divadlo v ruském jazyce (ve spolupráci s o. s. Studio nezávislých umělců); Diví muži na zemi i mimo ní (ve spolupráci s agenturou Taktika Muzika) – 2 koncerty (Robert Křesťan a Druhá Tráva, Radim Hladík a Blue Effect); DNY GRUZIE V PRAZE (ve spolupráci s Magistrátem hl. m. Prahy) – filmové projekce; DNY SEVERU – festival severské kultury (ve spolupráci se Skandinávským domem); Dřevěný večer s výtvarníkem Martinem Patříčným – cyklus literárně hudebních pořadů; Dva spanělší surrealisté – prof. P. Štěpánek; Eddická a skaldská poezie; Egypt – příběh prince Amona – hudební komponovaný pořad; Ekonomie

dobra a zla; Fakta a mýty o konopí; Feng shui – žijeme podle energií; Festival MENE TEKEL – kulturní mezioborový festival proti totalitě, zlu a násilí (ve spolupráci s o. s. Umění bez bariér); Festival ProART 2010 – 7. ročník mezinárodního festivalu tance, zpěvu a herectví; Filmová projekce pro bývalé zaměstnance MKP; Filmová projekce pro zaměstnance MKP (odbor služeb); Filmová soutěž Edice AAA nakladatelství Argo (ve spolupráci s nakladatelstvím Argo); Filmové projekce pro školy (TRIVIS, Gymnázium Postupická aj.); FILMOVÝ KLUB MKP; Francouzské lyceum – pěvecké vystoupení studentů (ve spolupráci s Francouzským lyceem v Praze); František Kupka – český malíř, pedagog a teoretik; Generál Podhajský a jeho doba – prezentace knihy s besedou a autogramiádou; HAMBURG – PRAHA / JAZZ – PROJEKT 2010 – koncert (ve spolupráci s MHMP); Haiti – výstava s projekcí dokumentárního filmu – veřejné setkání (ve spolupráci s MHMP); Harmonie architektury a prostředí – seminář; Historie očima Pavla Kosatky; Historie očima Pavla Kosatky II – autorské čtení, autogramiáda; Hovory bez hranic (ve spolupráci s Mezinárodním českým klubem a čas. Český dialog); HRADIŠŤAN – koncert; Hudební festival VÍTÁNÍ JARA – 9. ročník (ve spolupráci s agenturou Music Art Prague); Hudební poslechové pořady Jiřího Černého; ILON WIKLAND – výstava a workshop (ve spolupráci se Skandinávským domem a Estonskou ambasádou); Indonéský film (ve spolupráci s Velvyslanectvím Indonésie); Jak dobře mluvit (seminář); Jak se dělá tanečník – dopolední program (ve spolupráci s Tanečním centrem Praha); Jak vyjít sám se sebou – jak vnímáme svět a lidi kolem; Jiří Suchý a 50 let divadla Semafor; Josef Šíma – český malíř; Judaismus – první monoteistické vyznání na světě; Karel Kréta; Karlův most – historie a současnost; K. H. Máchy – Máj (ve spolupráci s Divadlem Karlovy Vary); K. H. Máchy a jeho podobizna; K. H. Máchy v kontextu výtvarného umění období romantismu; Kniha knih v knihovně (ve spolupráci s Nadačním fondem Bible kralické); Knihovny palmových listů; KONCERT CANTUTA (ve spolupráci s o.s. Cantuta); Kouzlo Himalájí; Krása z Moulin Rouge – divadelní představení; Labyrinty na cestě životem – seminář; MÁCHOVSKÉ NOKTURNÓ – hudební poslechový pořad; MENE TEKEL – filmové projekce (ve spolupráci s o. s. Umění bez bariér); Mesiáš – přednášky z nové knihy H. Blochové; Mezinárodní festival loutkářského umění – 14. ročník (ve spolupráci s Mezinárodním institutem loutkářského umění); Mezinárodní festival loutkářského umění – 14. ročník – filmové projekce (ve spolupráci s Mezinárodním institutem loutkářského umění); Mezinárodní festival outdoorových filmů (ve spolupráci s CK Turistika a hory s. r. o.); MEZINÁRODNÍ FESTIVAL OUTDOOROVÝCH FILMŮ – doprovodná výstava; Mezinárodní festival spisovatelů Praha 2010 – 20. ročník – diskusní pořady (ve spolupráci s Festivalem spisovatelů Praha); Mezinárodní týdny tance 2010 – 24. ročník festivalu studentů (Taneční centrum Praha); MFOF – Echo festivalu (ve spolupráci s cestovní kanceláří Turistika a hory, Ostrava); Misto K. H. Máchy v české literatuře, Na kytaru uvolněně a s citem, Naděje a deziluze / Roky ve dnech (ve spolupráci s Arbor vitae societas s. r. o.); Nebe nad námi – literární hudební komponovaný pořad; Neobvyklé psychologické přístupy; Neobvyklé psychologické přístupy – Mandala: obraz celistvosti; Neverbální komunikace – jak se vypořádáme s nejběžnějším chybám (seminář); Neverbální komunikace – seminář; New Waves; New Ways – filmový festival (ve spolupráci s Rumunským kulturním institutem); Noc s Vivaldim – koncerty a kantáty Antonia Vivaldiho v podání Vivaldiho orchestru Praha; Oko nad Prahou – dokument o J. Kaplickém; ONE WORLD 2010 – 12. ročník (Mezinárodní festival dokumentárních filmů); Oslavy Prahy – Nauč mě tančit (ve spolupráci s NedomYsleno s. r. o.); Otakáro Maria Schmidt uvádí: Nejsme andělé, jen děláme jejich práci; Peasničky (ve spolupráci s Dismanovým souborem); Pečeť smrti a jiné případy Oldřicha z Chlumu; Perly barokní hudby českých a světových skladatelů (ve spol. s AEROTONE s. r. o.); PIŠ, KAFKA, PIŠ!; Pražské literární střípky (ve spolupráci s agenturou Porta Praha); Pomozte dětem, Poutnictví jako cesta – cyklus přednášek; Použití moderních technologií v horolezectví a beseda s Adamem Ondrou (odborný seminář ve spolupráci s Totaloutdoor s. r. o. a dalšími partnery); Pražské paláce s vycházkou; Pražský pohár – Taneční stepařská soutěž (ve spolupráci s Tanečním studiem Zig-Zag); Precious – filmová projekce; Profil J. Kaplický – projekce dokumentárního filmu s besedou; Procházky Prahou – přednáška s komentovanou prohlídkou; PROJEKCE A DIALOGY – filmové projekce FAMU (ve spolupráci s FAMU); Projekt 100 – 2010 (ve spolupráci s Asociací českých filmových klubů); Přemůžeme autismus? – prezentace knihy; Příběhy apoštolů v obrazech El Greca; Psychoanalýza FO-REVER! II; Psychologie sebepoznání; Rebelující dámy české hudby (ve spolupráci s agenturou Taktika Muzika); Rehabilitace kognitivních funkcí po poranění mozku (ve spolupráci s CEREBRUM – Sdružením osob po poranění mozku a jejich rodin) – konference; Revizor, Maškaráda, Obyčejný zázrak – dětské divadelní představení souboru Krasný Sarafan (ve spolupráci s o. s. Ruská tradice); RUDY LINKA TRIO – Area Code 212 – koncert, Skrytá tvář K. H. Máchy – pro školy; Skrytá tvář Karla Hynka Máchy – hudební komponovaný pořad; Slovensko bratří Čapků – filmová projekce; Smrt a umírání v náboženských tradicích současnosti (ve spolupráci s o. s. Cesta domů); Společenské odpoledne 3. věku (ve spolupráci s Klubem aktivního stáří); Společnost bratří Čapků uvádí (ve spolupráci se Společností bratří Čapků); Srdeční záležitosti R. Lipuse; Stínu neutečeš – filmová projekce; SVĚT ZBLÍZKA (ve spolupráci s AFS Mezikulturní programy); Svět zblízka v Den mezikulturního dialogu (ve spolupráci s AFS Mezikulturní výměny); Světová literatura 2. poloviny 20. stol. v prozaických experimentech; Svoboda a řád v abstraktním malířství a minimalistické hudbě v USA po 2. sv. válce; Tajemství zelených mužů – křest nové knihy V. Vokolka s autogramiádou; Tanec pralesa (ve spolupráci s Tanečním centrem Praha); Tanec pralesa – představení pro školy (ve spolupráci s Klubem mladého diváka a TCP); Taneční centrum Praha: Vánoční taneční scéna 2010 (ve spolupráci s TCP); Taneční centrum Praha: Jak se dělá tanečník (ve spolupráci s Tanečním centrem Praha); Taneční učitel roku (ve spolupráci s Mezinárodním tanečním centrem a Baby baletem Praha); TEMPL – NÁVRAT SOFIE – multimediální představení; THE TAP TAP pro Cestu domů (benefiční koncert ve spolupráci s o. s. Cesta domů); Tomáš Halík – Úvod do Velikonoc; TŘETÍ DIMENZE (ve spolupráci s ČRo Leonardo a časopisem Vesmír); Tři sociální světy – prof. J. Keller, Týden vědy a techniky – 10. Ročník – akce pro školy (ve spolupráci s Akademií věd ČR); Týden pro biodiverzitu – konference (ve spolupráci s MŽP ČR); Umění dialogu s kulturami blízkými i vzdálenými (ve spolupráci s o. s. Agora); Ústřední vojenská hudba AČR (ve spolupráci s Ministerstvem obrany ČR); Vážky České republiky – prezentace nové knihy Dana Báry a A. Dolného s besedou a autogramiádou; VÁNOČNÍ ROZTOMILOST – vánoční koncert; Vánoční vycházka do Anežského kláštera; Večer PEN klubu a jeho přátel (ve spolupráci s PEN klubem); Volným krokem k umění (ve spolupráci s Centrem současného umění DOX); Waltariho Sinuhet očima finské egyptologie (ve spolupráci se Skandinávským domem); Wikipedie – otevřená encyklopedie; Zaniklé civilizace a Velká Morava ve světle nových poznatků; Zaostřeno na hypermarkety; Žijeme mezi / s lidmi – sociální psychologie skupin; III. TANGO FIESTA PRAHA 2010 (ve spolupráci s L. Ján-skou); 9. Islandský den (ve spolupráci s Klubem islandských fanatiků).

Lidová univerzita nabízí institucím i jednotlivcům také možnost krátkodobého pronájmu těchto sálů v čase, kdy nejsou využívány knihovnou. V rámci **komerčního pronájmu sálů** v budově Ústřední knihovny se v r. 2010 odehrálo **dalších 114 akcí**, jejichž pořadateli byly cizí subjekty.

Byl připraven projekt digitalizace kina MKP a pro něj získána dotace Ministerstva kultury ČR ve výši 600 tis. Kč a připraveno výběrové řízení. Dokončení digitalizace kina je předpokládáno na duben 2011.

Účast MKP na hromadných akcích

Často jde o akce celostátní nebo celopražské; mnohdy se konají ve všech či ve většině poboček nebo naopak mimo prostory MKP, ale s její účastí či dokonce za jejího spoluorganizátorství. Jako příklad lze uvést tyto akce: Březen – měsíc čtenářů; akce pro děti Noc s Andersenem, Už jsem čtenář a Bambiriáda (celostátní prezentace činnosti sdružení dětí a mládeže a středisek volného času); CONiáš (pro milovníky fantasy literatury); červnová Pražská muzejní noc; knižní veletrh Svět knihy (Bibliobus a e-knihy); Dny Prahy 11; Týden knihoven; další ročník Oslav Prahy (bibliobus na Petříně a program v sále) a další akce.

Vnější komunikace MKP a působení na veřejnost

Hlavní komunikační témata roku 2010 byla:

- § **E-knihy** – mezi veřejností novinářskou i čtenářskou po celý rok velmi oblíbené téma. Konkrétně byl velký zájem o možnosti čtení e-knih na různých zařízeních, vznik e-knih, jejich formáty, zpřístupňování, prodej a autorská práva.
- § **Dům čtení ve zrekonstruované vršovické pobočce Ruská** – byl dne 22. 11. 2010 slavnostně otevřen ředitelem MKP, radním pro kulturu hl. města Prahy a vedoucí odboru kultury MČ Praha 10. Veřejnost se s novou podobou této pobočky mohla seznámit již ve Dni otevřených dveří v rámci říjnového Týdne knihoven. Velká pozornost byla Domu čtení věnována nejen proto, že po rozsáhlé rekonstrukci získala MKP a zejména obyvatelé Prahy 10 vskutku moderní knihovnu, ale především pro specifické zaměření a programovou náplň této pobočky, o které se dost mluví v odborných knihovnických kruzích.
- § **Opencard** – téma, které díky značné medializaci přineslo v r. 2010 debatu na téma ochrany osobních údajů a zejména ve druhé polovině roku proto kladlo velké požadavky na knihovníky, kteří trpělivě odpovídali na dotazy a vyřizovali agendu vztahující se k podávání žádostí a výdejí karet, mnohdy spojenou s ne zrovna příjemným naladěním žadatele.
- § **Vracení všude** – nové služby spuštěné v prosinci roku 2009 si čtenáři rychle všimli a začali ji hojně využívat a byla a je jimi velmi kladně hodnocena; v interní rovině proběhla diskusní a instrukční setkání k provoznímu zajištění této služby, zejména pak její další fáze, tj. tzv. „těkání“ beletrie související se snížením objemu redistribuovaného knihovního fondu.

Knihy on-line aneb e-knihovna MKP

- § Pokračovalo doplňování e-knihovny MKP⁵ o další digitální a digitalizované tituly e-knih zpracované v sedmi různých formátech vhodných pro počítače, mobilní telefony, PDA i čtečky e-knih.
- § Nové knihy přibývaly např. do částí:
 - o Sherlock Holmes on-line – moderní překlad Psů baskervillského od Františka Gela, na který se podařilo získat autorská práva od dědiců, a 26 komiksových příběhů z časopisu Čtyřlístek. Nabídka povídek i komiksů se tedy kompletní.
 - o Pohádky on-line – doplnění nabídky o pohádky H. CH. Andersena a Karafiátovy Broučky
- § Nový projekt byl věnován Karlu Hynku Máchovi a 200 výročí jeho narození. V květnu byla spuštěna jako „Máchovská“ ochutnávka Máj s Májem v čele, doplněným drobnými tematickými texty. Kompletní stránka **Mácha on-line** byla zveřejněna v listopadu. Zájemci zde najdou celé Máchovo dílo, včetně úryvků z deníků a včetně méně známých raných textů.
- § Kromě adresy www.e-knihovna.cz jsou elektronické texty přístupné i v on-line katalogu knihovny, kde se čtenáři po vyhledání titulu nabídnou také možnost si knihu stáhnout.
- § Existence e-knih doplnila i nabídku služeb knihovny. Po zkušenostech z březnové akce „Den e-knih“ a z prezentace tématu při veletrhu Svět knihy, kde MKP s velkým úspěchem čtenářům předváděla čtečky elektronických knih, bylo rozhodnuto, že čtečky začne knihovna také půjčovat. V pobočce Smíchov si každý registrovaný čtenář MKP starší 15 let a zapsaný v knihovně déle než rok a jsoucí vůči knihovně bez dlužných závazků může čtečku e-knih zdarma na 14 dnů půjčit.⁶ O novou službu je mezi čtenáři velký zájem.

K4U - komunitní web (www.k4u.cz)

Jde vlastně o „virtuální pobočku knihovny“, která už existuje druhým rokem a využívá prvků webu 2.0. Web je primárně určen pro mládež, ale přihlásit se do něj může každý a v jakémkoliv věku. Během roku 2010 došlo k některým technickým i obsahovým úpravám, web se kontinuálně proměňuje a vyvíjí. Počet registrovaných uživatelů se zvýšil cca o 300 a přesáhl již tisícovku. Mezi nejoblíbenější a nejživější tematické skupiny na webu patří např.: *Aktualitky aneb co se právě řeší*; *Čtení doporučeno*; *Literární workshop online*; *Fantasy a sci-fi*; *Dějiny a současnost*; *Dětské knížky*, např. ve skupině „Čtení doporučeno“ se objevují, jak název napovídá, tipy na nejlepší knížky, zajímavé recenze a kritiky. Na webu také probíhají soutěže, ankety a kvízy, vítěz vždy získá body navíc a drobnou odměnu nebo lístek do divadla. V r. 2010 proběhly např. tyto soutěže: *Poznej autogram*; *Co víš o 2. světové válce*; *Výlety pana Broučka po Praze (kvíz a literární část)*; *Literární kvíz o karty ČteSyRád*⁷; *kvíz Pražské pověsti*; *soutěžní hra Hádej postavu ve skupině Dětské knížky*. V budoucnu čeká k4u začlenění do struktury nového webu MKP, dojde tedy k dalším změnám v jeho funkčnosti.

⁵ www.e-knihovna.cz

⁶ celkem je zde k dispozici 14 e-čteček (3 typy od výrobců Sony a Jinke Hanlina)

⁷ <http://www.inflow.cz/ctesyrad-17-listopad-knizni-sada-hraci-karty-maly-knihovnik>

Rozvoj on-line služeb prostřednictvím webu

V existující webové prezentaci knihovny došlo k několika inovacím a změnám, i když zde již k posledním. V on-line čtenářském kontě přibyla možnost prodloužit si čtenářskou registraci v knihovně a nově i registraci částečnou, neboli s omezeným přístupem k fyzickým službám knihovny (tzv. poloregistrovaný čtenář). Novinkou je také možnost zobrazení údajů, které o čtenáři knihovna eviduje.

Hlavní pozornost však byla upřena na přípravu nové webové prezentace knihovny. Na této práci se podílela oddělení komunikace, informačních technologií, katalogizace a metodická OKF. Na projektu pracovali i externí subjekty: Roman Šantora (koordinace projektu); Symbio Digital (návrh funkční struktury a grafiky); Továrna.cz (redakční systém, kódování a oživení šablon); Incad (enterprise search FAST); Perfect Systém (rezervační systém a on-line nákup vstupenek).

Vzhledem k mnoha změnám, které zásadně ovlivnily strukturu dat v katalogu i vzhledem k naprosto odlišnému pojetí stránek a na nich dostupných služeb (např. agenda výpůjčního procesu; služba „Mé konto“), a s tím spojených implementačních potíží, se ostré spuštění webu na oficiální doméně www.mlp.cz v roce 2010 neuskutečnilo. Web byl však v červnu představen interně a spuštěn v testovacím provozu na www.mlp-test.cz a v listopadu byl představen veřejnosti a spuštěn ve zkušebním provozu na www.mlp-new.cz. Cílem proměny, která nekončí a kterou je nutno chápat jako kontinuální, je web uživatelsky přívětivý, srozumitelný strukturou i texty, s místem pro propagaci akcí, novinek ve službách i knižního fondu, s možností pro aktivitu čtenáře, zejména v oblasti hodnocení přečteného a vkládání komentářů a srovnatelným vyhledáváním knih.

Ediční činnost MKP

Výroční zpráva MKP za rok 2009 měla velmi úspornou, zato přehlednou podobu a graficky originální podobu. Záměrem bylo soustředit podstatné informace o MKP do přehledného celku, který by příjemce skutečně přečetl a absorboval.

Bibliografie jsou jedním z nástrojů pro informování veřejnosti o fondu MKP. Spíše než v tištěné podobě se užívají v podobě elektronické, a to jak ve formátu PDF nebo jako seznam titulů přímo v on-line katalogu MKP. Takovéto seznamy byly vytvářeny k výročním, kulturním akcím, literárním soutěžím (např. bibliografie zpracovaná pro spolupráci s Národní galerií k výstavě „Karel Škréta: Doba a dílo“, výběr čtení na prázdniny, Knižní tipy pod stromček, knihy o dracích pro CONiáše nebo literatura s tematikou MHD ke Dni Pražské integrované dopravy). Na přípravě bibliografií spolupracují většinou oddělené komunikace s oddělením katalogizace a se specializovanými úseky i knihovníky odboru služeb.

Informační letáky – novou grafickou podobu získala jak tradiční programová skládáčka, tak i plakáty – pozvánky na akce. Ustálilo se zejména používání barev pro jednotlivé typy pořadů, které jsou stále více využívány v celé knihovní síti MKP.

Drobné tisky a propagační materiály – jedná se např. o leták „Máj“, připsaný tomuto měsíci a související s webovou stránkou „Máj on-line“ a distribuovaný i ve stojanech ve stanicích metra; záložka k výstavě Karla Škréty (distribuovaná ve Valdštejské jízdárně; záložka pro pobočku Dejvice; letáky a plakáty e-knihovny související s konferencí „Digitalizace aneb Konec oslích uší“ a také dětské materiály (např. pexeso „Z pohádky do pohádky“).

Příprava na 120. výročí MKP – s potřebným předstihem začala příprava ideové koncepce a z ní vyplývajícího grafického vizuálu 120. výročí knihovny v r. 2011. Grafický návrh je dílem externího grafika Václava Šlajcha, další zpracování v potřebných modifikacích jsou úkolem pro grafickou MKP Petru Hájkovou.

Práce výtvarného úseku oddělení komunikace – týká se grafické přípravy většiny materiálů a také instalace většiny výstav v pobočkách i tisku letáků a formulářů pro odbor služeb. Úsek se také výrazně podílel na přípravě poboček k otevření po rekonstrukci – Dům čtení (Ruská) a Stodůlky.

Zahraniční spolupráce

Aktivity MKP v oblasti zahraniční souvisejí jak se členstvím MKP v mezinárodních asociacích IFLA (International Federation of Library Associations and Institutions), IAML (Association of Music Libraries, Archives and Documentation Centres) a SIBMAS (The International Association of Libraries and Museums of the Performing Arts) a jejich aktivitami, tak s přímou spoluprací s jednotlivými zahraničními knihovnami. Jednalo se o zahraniční služební cesty, o výměnné studijní pobyty, o stáže zahraničních kolegů v MKP i o jednorázové návštěvy zahraničních knihovníků. Nejčastějšími tématy zahraniční spolupráce MKP v r. 2010 byly on-line služby knihovny a jejich propagace na veřejnosti, e-knihy, digitalizace tištěných dokumentů, prezentace knihovny na internetu, profilace knihovního fondu.

Zahraniční služební cesty – reciproční pobyty v r. 2010

Jde o výměnné studijní pobyty organizované jako reciproční, které jsou zaměřeny zejména na evropské metropolitní a velkoměstské knihovny a mají většinou charakter výměnných odborných stáží pracovníků (nejčastěji týdenních a obvykle dvoučlenných, i když v roce 2010 se recipročního pobytu v Mariboru účastnil pouze jeden zaměstnanec MKP). Témata pobytů jsou spojována s otázkami, které MKP řeší a které pro ni představuje rozvojový potenciál. Přednost je dáována pracovníkům, kteří se obdobnou problematikou zabývají v MKP a kteří dokážou předávat nabyté zkušenosti svým kolegům, což zvyšuje efektivitu studijních výjezdů. Výsledky studijních pobytů jsou velmi zajímavé a následně prezentace dobrou příležitostí k předání získaných informací a k inspiraci. Pro rok 2010 byla **smluvně zajištěna spolupráce s těmito knihovnami**: Veřejná knihovna Maribor (Slovinsko), Městská knihovna Helsinky (Finsko), Městská knihovna Vídeň (Rakousko) a Ústřední univerzální naučná knihovna N. A. Někrasova v Moskvě (Rusko). **Reciproční studijní pobyty v r. 2010**: Kateřina Cíhová (ÚK) a Veronika Chruščová (odd. komunikace) byly ve dnech 20. až 24. 9. 2010 ve Vídni; Vanda Fritschová (vedoucí odd. mobilních služeb) navštívila ve dnech 31. 5. až 4. 6. 2010 Maribor, Jan Konrád (ÚK) a Roman Solčány (kn. Opatov) byli ve dnech 20. až 24. 9. 2010 v Helsinkách. MKP navštívila vedoucí odborného centra a vedoucí výpůjčního oddělení moskevské knihovny N. A. Někrasova. Reciproční cesta zaměstnanců MKP do Moskvy se bude konat v r. 2011.

Ostatní zahraniční služební cesty

Týkaly se sedmi zaměstnanců MKP, kteří se zúčastnili odborných konferencí a veletrhů.

Záhřeb (Chorvatsko)	MetLib	Tomáš Řehák, ředitel MKP	16. – 21. 5. 2010
Berlín (Německo)	Berlinalé	Tereza Štichová, Lidová univerzita MKP Anna Sykorová, Lidová univerzita MKP	10. – 14. 2. 2010
Tále (Slovensko)	Caslin 2010	Ondřej Černý, vedoucí odd. inform. technologií Tomáš Řehák, ředitel MKP	6. – 10. 6. 2010
Šanghaj (Čína)	International Library Forum (SILF)	Tomáš Řehák, ředitel MKP	23. – 26. 8. 2010
Mnichov (Německo)	SIBMAS	Helena Pinkerová, divadelní a filmový úsek Ústřední knihovny	26. – 30. 7. 2010
Frankfurt nad Mohánem (Německo)	Frankfurter Buchmesse 2010	Ladislav Lukavský, odd. akvizice OKF Klára Sušická, odd. akvizice OKF	7. – 10. 10. 2010

Zahraniční návštěvy v MKP

- § **Reciproční spolupráce**: Knihovníci z Vídně navštívili pobočky Smíchov, Hradčany, Dejvice, Korunní, Ruská (Dům čtení), oddělení vzácných tisků a oddělení komunikace (zde bylo tématem Public Relations knihoven a práce grafického úseku). Zaměstnanci moskevské knihovny se zajímali o aktuální rozvoj služeb MKP a o její síť poboček. Knihovnice ze slovinského Mariboru se zajímaly o digitalizační pracoviště a o e-knihovnu MKP a také se zúčastnily konference HISPRÁ „Digitalizace aneb Konec oslých uší“.
- § Na této konferenci referovali i mnozí zahraniční hosté, např. paní Breda Karun představila slovinský projekt www.kamra.si a pan Stig Bang z Národní knihovny Norského království prezentoval digitalizační knihovnické programy v Norsku.
- § **Ostatní návštěvy**: Uskutečnilo se tradiční setkání ředitele MKP Tomáše Řeháka se skupinou knihovníků a studentů knihovnictví z USA. Ve spolupráci s ÚJOP UK Krystal MKP navštívila skupina asi 60 ruských studentů, kteří se v ČR připravují na studium vysoké školy a učí se zde češtinu (většina z nich se registrovala jako čtenáři MKP). Ústřední knihovnu MKP si prohlédla skupina knihovníků ze Spolku slovenských knihovníků v Košicích.
- § Turecká knihovna Nilufera Akkilica města Bursa oslovila MKP jako potencionálního partnera mezinárodního projektu „Improving Knowledge & Quality Library Services (v rámci Lifelong Learning Programmes – Leonardo Da Vinci – EU)“. Na přípravnou návštěvu přijela ve dnech 28. 8. až 3. 9. 2010 paní Zeynep Terzioğlu, koordinátorka projektu. Setkala se s vedoucími pracovníky MKP a s knihovníky, kteří se věnují práci s dětmi. Turecká knihovna bude žádat o grant v příštím roce.

Mezinárodní projekty a projekty pro cizince

Knihovny pro všechny : Libraries for All (www.librariesforall.eu) – v roce 2009 se MKP zapojila do mezinárodního projektu na podporu multikulturního vzdělávání. Projekt byl ukončen v říjnu 2010. Cílem bylo přizpůsobit knihovní služby potřebám imigrantů navštěvujících místní knihovny a rozšířit nabídku služeb knihovny tak, aby se stala místem integrace cizinců do většinové společnosti. K tomu je nutné otevřít knihovny těm skupinám cizinců, které je dosud nevyužívají, a pomoci realizovat různé místní aktivity směřující k těmto cílům.

Kurzy pro cizince – MKP zahájila ve spolupráci s Centrem pro integraci cizinců „nízkoprahové“ kurzy češtiny v prostorách své Ústřední knihovny a také v pobočce Smíchov. Kurzy nakonec probíhaly nejen v rámci tohoto projektu, ale také po jeho skončení a celkem se jednalo o 2 953 výukových návštěv. Počty návštěv jednotlivých účastníků se lišily, např. 79 se jich zúčastnilo více než 10 lekcí. V pobočce Opatov pokračovaly kurzy „Práce s PC pro cizince“.

Prezentace výtvarných prací cizinců – zářijové výstavy „Můj domov“ v pobočce Opatov s tématem představy ideálního domova nebo domova, který cizinec opustil, se účastnilo 25 umělců (z 50 přihlášených do výběrového řízení). Na vernisáži byli také vyhlášeni a odměněni vítězové dětské doprovodné výtvarné soutěže s týmž názvem a s obdobným zadáním. V rámci projektu byly v únoru uspořádány dva workshopy pro knihovníky na téma „Jak mluvit s cizincem“.

Vzdělávání zaměstnanců MKP

Limit počtu zaměstnanců na rok 2010 v přepočteném stavu byl stanoven na 455 úvazků. Průměrný přepočtený evidenční počet zaměstnanců činil 450,962 úv. Z evidenčního počtu 504 zaměstnanců (fyzické osoby) ke dni 31. 12. 2010 bylo 390 žen (tj. 77 %) a 114 mužů (tj. 23 %). Z téhož evidenčního počtu byla zjišťována i vzdělanostní struktura zaměstnanců, již vyjadřuje následující tabulka:

Knihovna se dlouhodobě snaží dostupnými prostředky a formami prohlubovat kvalifikaci a odborné znalosti a dovednosti svých zaměstnanců a knihovníků pražského regionu. V interním vzdělávání zaměstnanců MKP byla pozornost věnována zejména tématům jako interní metodika, nové technologie, služby knihoven, literatura, manažerské dovednosti, spolupráce s českými i zahraničními knihovnami a dalším tématům.

Celkem bylo pro zaměstnance MKP, pracovníky místních veřejných knihoven a dalších veřejných knihoven regionu zajištěno **151 vzdělávacích akcí** (celkem 1359 vyučovacích hodin) **pro 1 841 účastníků**.

Struktura vzdělání pracovníků MKP	počet	%
vysokoškoláci - obor knihovnictví a informatika	28	5,6 %
vysokoškoláci - ostatní obory	82	16,3 %
absolventi bakalářského studia	27	5,4 %
VYSOKOŠKOLÁCI CELKEM	137	27,2 %
ABSOLVENTI VYŠŠÍCH ODBORNÝCH ŠKOL	18	3,6 %
absolventi středních knihovnických škol	109	21,6 %
absolventi gymnázií	80	15,9 %
absolventi ostatních středních škol s maturitou	116	23,0 %
absolventi odborných učilišť s maturitou	14	2,8 %
STŘEDOŠKOLÁCI CELKEM	319	63,3 %
absolventi učilišť a středních škol (bez maturity)	27	5,4 %
základní vzdělání	3	0,6 %
OSTATNÍ CELKEM	30	6,0 %
CELKEM V TRVALÉM PRAC. POMĚRU	504	100 %

Vzdělávání s tematikou informačních komunikačních technologií:

V roce 2010 k tomu kromě prostředků z vlastního rozpočtu využila i dotaci Ministerstva kultury ČR ve výši 84 000,- Kč. V rámci programu „**VISK2 - Mimoškolní vzdělávání knihovníků**“, který je dlouhodobě zaměřen na informační a komunikační technologie, se v roce 2010 uskutečnilo v 8 tematických modulech 10 různých druhů kurzů. Některé měly více paralelek, takže celkem se uskutečnilo 19 kurzů, jejichž celková časová dotace činila 224 vyučovacích hodin. Kurzy proběhly v období od 18. října do 16. prosince 2010 a úspěšně je absolvovalo 277 z 321 přihlášených účastníků. Šlo jak o zaměstnance MKP, tak v souladu s podmínkami dotace i o knihovníky jiných veřejných knihoven pražského regionu.

Výběr témat z dalších vzdělávacích aktivit MKP:

- § Literatura – Román střední Evropy 19. a 20. století; Existencionalní próza 30. – 60. let 20. století; Česká poezie na prahu třetího tisíciletí; Francouzská próza; Česká próza druhé pol. 20. století; Současné jihoslovanské literatury; Japonská literatura; Současná srbská literatura; Dánská literatura; Literární brak
- § Elektronické databáze – Využití odborných databázových systémů
- § Exkurze v jiných knihovnách – Univerzitní knihovna Tomáše Bati ve Zlíně; Knihovna Cesty domů; Krajská vědecká knihovna v Liberci; Infocentrum s knihovnou v Praze Kolovratech; Národní technická knihovna
- § Finanční řízení – Účetnictví a finanční řízení; Elektronické bankovníctví
- § Komunikace – Komunikace s cizincem, cizinec v knihovně; Krytické myšlení
- § Marketing a management – Management umění – fundraising a úloha správních rad; Koučování v manažerské praxi
- § Metodické školení – Knihovní řád 2010; AKS Koniáš; Náhrady KJ
- § Odborné konference v ČR – INFORUM 2010; ELAG 2010; Konference „Sejde z očí sejde z myslí“; Knihovny současnosti
- § Odborné semináře - Knihovna a její město; Informační vzdělávání ve veřejných knihovnách; Knihovny v Evropě-aktuální výzvy a jak na ně; 20. seminář akvizitních pracovníků; Setkání s lektory beletrie; Změny v účetní legislativě v roce 2010; Poskytování a oceňování služeb spojených s nájemným; Daň z příjmů ze závislé činnosti; Účtování cestovních náhrad; Nemo-censké pojištění v praxi; Aktuální otázky odměňování ve veřejných službách; FKSP – aktuální vyhláška; Zatřídňování majetku v r. 2010; Nejčastější chyby ve výběrových řízeních; Změny v pojistném a sociálním zabezpečení; Změny v pojistném v odměňování a srážky ze mzdy; Kurz dějin umění; Katalogizace elektronických zdrojů; Aktuální změny Zákoníku práce v r. 2010;

- Nový katalog prací 2010; Změny v oblasti účetnictví PO od 1. 1. 2011; Školení a přezkoušení řidičů skupiny B; Školení požární ochrany a BOZP; Odborná příprava preventivních požárních hlídek; Školení první pomoci
- § PC kurzy – Kurzy zaměřené na MS Office (MS Word pro pokročilé, MS Excel pro začátečníky i pokročilé, PowerPoint – prezentační a grafické možnosti PC pro začátečníky i pokročilé; Tvorbě www stránek; Práce s digitální fotografií; Využití právních automatizovaných systémů
 - § Podpora čtenářství – Problémy a trendy podpory dětského čtenářství
 - § Práce se specifickými skupinami uživatelů – Klub dětských knihoven; Současnost literatury pro děti a mládež; Knihovny a senioři; Pomáháme Vám číst; Knihovny a migranti
 - § Služby knihoven – Budoucnost knihoven; Elektronické služby, EBSCO Discovery Service – nová dimenze vyhledávání
 - § Spisová a skartační služba – Novela zákona o archivaci a spisová služba 2010
 - § Web 2.0 – Web knihovny jako hlavní zdroj informací ve městě či obci; Využití technologie Wiki pro budování Intranetu a Internetu knihoven

Regionální funkce MKP a její služby místním veřejným knihovnám

Městská knihovna v Praze je také krajskou knihovnou pro Kraj Praha ve smyslu ustanovení § 11 zákona č. 257/2001 Sb. o knihovnách a podmínkách provozování veřejných knihovnických informačních služeb (knihovní zákon). Z toho vyplývá pro MKP v souladu s „Programem podpory zajištění regionálních funkcí knihoven“ úkol zajišťovat regionální metodické a servisní služby pro ostatní veřejné knihovny v Praze.

V rámci plnění svých regionálních funkcí obsluhovala MKP v roce 2010 celkem 39 pražských veřejných knihoven (21 místních knihoven profesionalizovaných, 17 s dobrovolným pracovníkem a „Knihovna Cesty domů“, veřejnou knihovnu se speciálním fondem zaměřeným na oblast hospicové péče a paliativní medicíny. Všechny jsou zaevidovány u Ministerstva kultury ČR jako knihovny základní a jsou zřizovány jednotlivými městskými částmi hlavního města a hospicovým občanským sdružením Cesta domů.

MKP pomáhala místním veřejným knihovnám (MVK):

- § v zajištění a udržení dostupnosti veřejných knihovnických a informačních služeb ve všech částech hlavního města Prahy, dosažení srovnatelných standardů v těchto službách jak mezi místními knihovnami jednotlivých pražských městských částí, tak mezi nimi a knihovní sítí MKP;
- § v efektivním využívání veřejných finančních prostředků účelnou koordinací v knihovnických službách i v odborné činnosti;
- § v technologickém rozvoji v souladu s informačními potřebami uživatelů knihoven, tj. průběžně pomáhá k jejich přeměně v moderní knihovny se standardy služeb na úrovni automatizovaných poboček MKP;
- § v kvalifikačním rozvoji pracovníků pomocí programů celoživotního vzdělávání knihovníků, jde především o kurzy informačních a komunikačních technologií (základní počítačová gramotnost), rekvalifikační knihovnické kurzy v Národní knihovně ČR, o semináře a přednášky; nedílnou součástí jsou také odborné exkurze do vybraných pražských místních knihoven a do poboček MKP i do podnětných knihoven mimopražských (v r. 2010: Knihovna Univerzity Tomáše Bati ve Zlíně, Krajská knihovna Františka Bartoše Zlín; Krajská knihovna Liberec, Univerzitní knihovna Liberec, Městská knihovna Tanvald, Městská knihovna a infocentrum Smržovka);
- § průběžně pro ně zajišťovala metodickou a poradenskou pomoc, mj. jim pomáhá s průběžnou aktualizací knihovního fondu, zejména při přechodu MVK na automatizovaný provoz knihovnických agend (v r. 2010 se uskutečnila částečná aktualizace knihovního fondu v MVK Suchdol, všechny potřebné knihovnické agendy jsou již plně automatizované); MVK Řeporyje a MVK Petrovice pokračují v automatizování knihovny a zahájení automatizovaného provozu plánují v roce 2011;
- § zpracovává statistiku jejich knihovnické činnosti, tj. každoročně sumarizuje krajskou statistiku knihovnických činností pro účely statistických zjišťování v resortu Ministerstva kultury ČR; Roční výkaz o knihovně za rok 2009, formulář Kult (MK) 12-01, odevzdalo všech 38 MVK a „Knihovna Cesty domů“; pražské místní knihovny jsou informovány o výsledcích statistického šetření;
- § vytváří pro ně výměnné soubory knihovní fondů, zajišťuje jejich cirkulaci a distribuci; tento fond má k 31. 12. 2010 celkem 10 481 svazků (během roku bylo zakoupeno 1 265 knihovních jednotek), ve výměnných souborech bylo v loňském roce vypůjčeno 5 051 knih (z toho 3 334 beletrie a 1 717 naučné literatury), jeden výměnný soubor obsahuje průměrně 174 svazků; celkem MKP vyexpedovala 29 souborů; službu využívá 23 MVK (z toho 10 profesionalizovaných a 13 s dobrovolným knihovníkem);
- § 38 místním veřejným knihovnám a Knihovně Cesty domů bylo zajištěno celoroční předplatné časopisu Čtenář; prostřednictvím podatelny MHMP byl distribuován časopis Grand Biblio (dvouměsíčník).

Městská knihovna v Praze se významně podílela na rozvoji automatizace a modernizace těchto místních veřejných knihoven (MVK): Kunratice (1 PC, 1 LCD monitor, 1 snímač čárových kódů) a Suchdol (1 PC, 3 LCD monitory), kterým byla z krajské dotace na regionální funkce pořízena uvedená výpočetní technika. Pro MVK Čakovice byl zakoupen modul Revize knihovního fondu a WWW katalog pro dokumenty automatizovaného knihovního systému (AKS) Clavius; pro MVK Řepy byl pořízen modul WWW katalog pro dokumenty a pro MVK Zličín modul Revize knihovního fondu.

Hospodaření Městské knihovny v Praze v roce 2010

Rozbor plnění plánu práce a prostředků na platy – HČ a VČ

Plán práce

Limit počtu zaměstnanců na rok 2010 v přepočteném stavu byl stanoven na:	457
Průměrný evidenční počet zaměstnanců přepočtený:	451
Evidenční počet zaměstnanců (fyzické osoby) k 31. 12. 2010:	504
z toho: ženy	390

Mateřská dovolená počet žen k 31. 12. 2010	2
Rodičovská dovolená počet žen k 31. 12. 2010	20
Rodičovská dovolená počet mužů k 31. 12. 2010	0
Neplacené volno do 4 let věku dítěte k 31. 12. 2010	0

Plnění povinného podílu občanů se zdravotním postižením (OZP)

Povinný podíl OZP (4 % z průměrného přepočteného počtu zaměstnanců):	17,79
Průměrný počet zaměstnanců se ZP:	14,67
Průměrný počet zaměstnanců se ZP s TZP (po úpravě):	6,45
Celkem ZP a ZP s TZP:	21,12
Splněno zaměstnáním v organizaci, odvod do státního rozpočtu není.	

Pracovní neschopnost v roce 2010

Průměrný počet nemocensky pojištěných osob:	537
Počet nově hlášených případů pracovní neschopnosti:	313
z toho:	
pro nemoc:	300
pracovní úrazy:	1
ostatní úrazy:	12
Počet kalendářních dnů pracovní neschopnosti:	6 465
z toho:	
pro nemoc:	6 095
pracovní úrazy:	6
ostatní úrazy:	364

Prostředky na platy – hlavní činnost

Limit prostředků na platy pro rok 2010 byl stanoven ve výši 117 574 tis. Kč a byl čerpán ve výši 117 171 tis. Kč.

Podstatná část prostředků na platy je použita na platové tarify. Nižší než plánované čerpání této složky platu je způsobeno především přesunem do náhrad (za dovolenou, návštěvy lékaře apod.) a nemocností.

Limit prostředků na platy byl v roce 2010 čerpán takto:

Složka platu	tis. Kč	% čerpání
Platové tarify	74 690	63,74
Náhrady platu	12 409	10,59
Příplatky za vedení	2 205	1,88
Osobní příplatky	13 116	11,19
Odměny	13 731	11,71
Příplatky za so, ne	761	0,64
Ostatní složky	259	0,22

Ostatní osobní náklady

Na OON bylo v roce 2010 vyčerpáno 1 050 tis. Kč. Objem prostředků na ostatní osobní náklady je dán kulturně výchovnou činností organizace a zajišťováním lektorů KVČ prostřednictvím dohod o provedení práce.

Rozbor hospodaření

Neinvestiční příspěvek

Městské knihovně v Praze byl schválen neinvestiční příspěvek ve výši 213 800 tis. Kč a upraven k 31. 12. 2010 na 230 080,3 tis. Kč.

Úprava ve výši 16 280,3 tis. Kč byla provedena na základě těchto rozpočtových opatření:

Název	účelový znak	v tis. Kč	usnesení RHMP č.
Odvod z investičního fondu		+ 1 700,0	643
Projekt "Vracení všude"		+ 1 400,0	288
UNESCO kreativní město literatury		+ 400,0	300
Digitalizace vzácných tisků	95206	+ 560,4	316
částečné krytí nákladů - revitalizace poboček		+ 4 000,0	541
K.H.Mácha v době romantismu	34070	+11,0	835
Putování ke hrobu K.H.Máchy	34070	+ 20,0	835
Skrytá tvář K.H.Máchy	34070	+ 20,0	835
částečné krytí mzdových prostředků		+ 4 880,0	914
Výměnný fond mluveného slova ...	34070	+ 40,0	957
Knihovna 21. století MK ČR	34070	+ 10,0	1059
Digitalizace vzácných tisků	100	+ 86,0	1122
Digitalizace vzácných tisků	95206	+ 565,7	1163
VISK 2-program MK ČR	34053	+ 120,0	1277
výroba obalů pro vzácný fond	34070	+ 72,0	1731
Kurzy trénování paměti a ...	34070	+ 30,0	1730
Putování ke hrobu K.H.Máchy	34070	- 20,0	1798
VISK 2-program MK ČR	34053	- 36,0	1940
nákup KF		+ 2 000,0	1928
Digitalizace vzácných tisků	95206	+ 421,2	2033

Účelové dotace

Dotace z rozpočtu hlavního města Prahy HISPRA

Městská knihovna pokračovala v projektu „Záchrana historických pragensií a dalších vzácných dokumentů z fondu Městské knihovny v Praze“ (HISPRA). Dotace na tento projekt byla schválena v roce 2007 z fondů EU – finančních mechanismů (FM) Norska. Dotace z FM Norsko kryje 80 % oprávněných nákladů, 20 % oprávněných nákladů financují MKP a MHMP. V roce 2010 MKP obdržela na neinvestiční oprávněné náklady účelovou dotaci ve výši 86 280 Kč, která byla vyčerpána v plné výši.

„Vracení všude“

Účelová dotace ve výši 1 400 tis. Kč byla vyčerpána.

Knihovní fond

Účelová dotace ve výši 2 000 tis. Kč byla čerpána na 100 %.

Částečné krytí nákladů na revitalizaci poboček

Účelová dotace ve výši 4 000 tis. Kč byla použita na REaMO knihovny Ruská, REaMO knihovny Stodůlky, na Revitalizaci knihoven Golfová, Lužiny a Dědina. Celkové náklady na revitalizaci všech jmenovaných poboček dosáhly výše 6 430 tis. Kč.

UNESCO kreativní město literatury

Dotace ve výši 400 tis. Kč byla vyčerpána ve výši 174 480 Kč a byla použita na průzkum.

Náročnost sběru materiálů od mnoha pražských kulturních a vzdělávacích subjektů, jež budou základem k napsání publikace, a komplexní vyhodnocování průzkumu Četba a čtenáři 2010 - Praha, který byl proveden v červnu a červenci 2010 mezi Pražany, způsobily mírný skluz prací, které byly původně plánovány na rok 2010. Přesto byla publikace vyhotovena v první pracovní verzi, prezentována a schválena na schůzce přípravného výboru v listopadu 2010.

Nedočerpanou dotaci ve výši 225 520 Kč MKP žádá převést do rozpočtu roku 2011 se stejným účelem.

Státní dotace

VISK 2 - Zvyšování kvalifikace knihovníků a informačních pracovníků

MKP obdržela z dotace MK ČR na program VISK 120 tis. Kč, ale 36 tis. Kč bylo z důvodu pozdního připsání na účet vráceno. Dotace ve výši 84 tis. Kč byla vyčerpána v plné výši. V rámci tohoto programu proběhlo mimoškolní vzdělávání knihovníků, tématicky již tradičně věnované informačním a komunikačním technologiím. Celkem bylo v roce realizováno v 8 modulech 10 různých druhů kurzů, kterých se zúčastnilo 277 účastníků.

Knihovna 21.století - Kočkování s knihovnou

Dotace ve výši 10 tis. Kč byla vyčerpána v plné výši, prostředky byly použity na nákup výtvarných potřeb a odměňování lektorů.

Knihovna 21.století - Výroba ochranných obalů pro vzácný fond Městské knihovny v Praze

MKP obdržela z dotace MK ČR 72 tis. Kč. V rámci tohoto projektu bylo vyrobeno 900 ks ochranných obalů pro vzácný fond hudebnin a bibliofilských tisků (přesně 392 krabic a 508 desek). Ochranné obaly na hudebniny byly použity na vybrané svazky, které se kromě relativního stáří vyznačují hodnotami historickými, uměleckými a průkaznými hodnotami nakladatelskými a edičními. Vybrané bibliofilské tisky, z nichž převážná část je číslovaná a doprovázena originálními grafickými listy s podpisy umělců či jiných autorů, byly uloženy do ochranných obalů z nekyselého lepenky.

Záchrana historických pragensií a dalších vzácných dokumentů z fondu MKP

Na krytí nákladů projektu HISPRA jsme obdrželi z grantu „Záchrana historických pragensií a dalších vzácných dokumentů z fondu Městské knihovny v Praze“ (HISPRA) dotaci FM Norsko ve výši 1 547 359,45 Kč, kterou jsme ve výši 1 157 359,45 Kč použili na krytí nákladů roku 2010 a 390 tis. Kč bylo použito v roce 2009 (dohadná položka). Práce v rámci projektu byly ukončeny, ale ze strany MF ČR ještě není provedeno konečné věcné a finanční vyhodnocení projektu.

Putování ke hrobu K.H.Máchy

Původní záměr MKP nemohl být dle Rozhodnutí MK ČR realizován, proto bylo rozhodnuto celou dotaci vrátit MK ČR.

K.H.Mácha v době romantismu

Skrytá tvář K.H.Máchy

MKP se svou kulturně.výchovnou činností připojila k oslavám 200.výročí narození K.H. Máchy, dotace ve výši 31 tis. Kč byly použity na komponovaný pořad hudby a poezie a cyklus přednášek.

Kurzy trénování paměti a mozkového joggingu

Dotace ve výši 30 tis. Kč byla použita na částečné financování 8 kurzů, které absolvovalo 67 frekventantů. Obsah lekcí byl zaměřen především na prevenci poruch paměti a proti sociálnímu vyloučení spojenému se ztrátou sebedůvěry. Důraz byl přitom kladen zvláště na aktivní přístup k řešení problémů stárnutí a na hledání cest k prodloužení vlastní samostatnosti.

Výměnný fond mluveného slova pro nevidomé a slabozraké

V roce 2010 byl pořízen fond mluveného slova o velikosti cca 400 titulů, z nichž část byla zakoupena z dotace 40 000 Kč.

Náklady

byly schváleny ve výši 241 076 tis. Kč a upraveny na základě jednotlivých rozpočtových opatření k 31.12. 2010 na 257 125 tis. Kč. Plnění ve výši 256 490 tis. Kč k upravenému rozpočtu představuje 99,8 %.

Náklady byly kryty těmito zdroji:

Neinvestiční příspěvek MHMP	88,77 %
Neinvestiční příspěvek MČ HMP	0,54%
Státní dotace	0,11 %
Dotace EU	0,45 %
Vlastní zdroje (tržby, dary, fondy)	10,13 %

Čerpání jednotlivých nákladových seskupení v tis. Kč:

Spotřebované nákupy

Na celkové výši **37 313,3 tis. Kč** se podílí:

nákup knihovního fondu	16 149
materiál na zpracování knihovního fondu	818
čtenářské průkazy	108
kancelářské potřeby	1 226
čistící a úklidové prostředky	46
hygienické potřeby	233
všeobecný materiál	304
tonery	358
materiál pro VT	191
materiál pro údržbu	134
náhradní díly	92
rozřadovače	43
propagační materiál	24
nákup dlouhodobého drobného majetku	8 756
z toho: obnova VT	1 700
nákup dlouhodobého drobného majetku do 3 000 Kč	731
umělecká díla	35
ochranné pomůcky	35

Spotřeba energie

8 796

z toho:

elektrická energie	7 328
plyn	581
teplo	476
vodné	75
pohonné hmoty	336

Služby

Objem 45 687 tis. Kč představuje 100 % upraveného rozpočtu, na čerpání se podílí :

výkony spojů

3 907

z toho:

poplatky za telefon	1 523
poštovní poplatky	792
poplatky internet	1 547
poplatky za rozhlas a televizi	45

Nájemné a služby

21 155

z toho:

nájemné	11 608
služby	9 547

Úklid

6 578

Opravy a údržba

4 347

z toho:

běžná údržba:

revize	586
opravy aut, bibliobusů	379
opravy kancelářské techniky	97
opravy telefonní ústředny	125
opravy kopírek	231
opravy vzduchotechniky	558

opravy audio a kinotechniky	8
opravy výpočetní techniky	223
opravy výtahů	329
servis kotlů	54
malování, výměna podlahové krytiny	163
polymerové vosky	182

ostatní opravy:

úpravy interiéru - Ústřední knihovna	261
kn. Stodůlky	31
kn. Golfová	10
kn. Lužiny	66
kn. Ruská	150
Provaznická	7
fasáda Petřiny	153
kuchyňka Modřany	112
přesklení výloh Ostrčilovo nám.	96
oprava rolety Školská	24
ostatní drobné opravy na pobočkách	502

Cestovné **299**

Náklady na reprezentaci **236**

z toho: dary **123**

Ostatní služby **9 165**

z toho:

přepravné	739
zpracování dat VT	906
programové vybavení	273
práce výrobní povahy (bezpečnostní folie, žaluzie, výroba archivních krabic, dopravní značení pro bibliobusy apod.)	342
preventivní zdravotní péče	107
ostraha	808
umělecké honoráře	572
údržba zeleně, praní prádla, apod.	241
odvoz odpadu	205
vazby, převazby	105
konzultační a poradenské služby	518
půjčovní filmů	90
služby oddělení komunikace	1 521
školení, vzdělávání	305
provoz šatny	302
provoz WC	367
inzerce	153
Projektové práce, překlady apod.	1337
jiné náklady (pohotovost EPS, členské poplatky, výměna elektroměrů, apod.)	274

Osobní náklady

Osobní náklady ve výši 162 187 tis. Kč představují 99,9 % upraveného rozpočtu

z toho:

Náklady na platy	117 171
zdravotní a sociální zákonné náklady	40 066
zákonné sociální náklady (FKSP)	2 343
ostatní osobní náklady	1 050
náhrada mzdy z důvodu prac. neschopnosti	345
závodní stravování	1 212

Daně a poplatky**172**

z toho:

kolky a ceniny	39
soudní a jiné poplatky	49
poplatky za autorská práva	84

Ostatní náklady**1 375**

z toho:

bankovní poplatky	130
pojistné majetku	727
zákonné pojistné z mezd	344
příspěvky zájmových sdružení aj.	42
kurzové rozdíly	2
ostatní (popl.vymáhání pohledávek apod.)	130

Odpisy

Odpisový plán ve výši 9 926 tis. Kč byl čerpán na 97 %, zůstatek ve výši 345 993 Kč bude vrácen zřizovateli. Nižší čerpání bylo způsobeno snížením objemu pořizovaných investic a pozdějším pořízením některých investic oproti předpokladu.

Výnosy

Plán výnosů byl schválen ve výši 24 600 tis. Kč a upraven na 25 655,1 tis. Kč. Plán výnosů byl splněn ve výši 25 983 tis. Kč, tj. 101 % v této skladbě: v tis. Kč

Tržby z knihovnické činnosti celkem**21 118**

z toho:

automatizované knihovny	8 789
kopírování	380
zpozdné	11 949

Tržby Lidové univerzity**2 104****Ostatní výnosy****2 761**

z toho:

rezervní fond – dary	374
úroky a kurzové zisky	176
smluvní pokuty	124
služby spojené s nájmem	342
vydobyté pohledávky	1 102
přeplatky z minulých let	568
náhrady od pojišťoven	37
ostatní (doplatky, poplatky, apod.)	38

Kapitálové výdaje

Kapitálové výdaje byly schváleny ve výši 53 050 tis. Kč a upraveny o 11 880 tis. Kč na celkových 64 930 tis. Kč. Na akci REMO knihovny Ruská byly z roku 2009 ponechány investiční prostředky ve výši 14 131 109,57 Kč, které byly převedeny do investičního fondu MKP.

Název akce	číslo akce	ÚZ	UR	čerpání v Kč
REMO knihovny Ruská	8757	00094	64 930 000,00	63 710 289,29

REMO knihovny Ruská

Úspora kapitálových výdajů byla způsobena nižšími cenami vnitřního vybavení, některé předpokládané položky zařízení investičního charakteru nedosáhly pořizovací ceny DHM a byly proto financovány z neinvestičního příspěvku MKP. Nevyčerpané prostředky na REaMO Ruská ve výši 1 219 710,71 Kč budou vráceny zřizovateli.

Investiční fond

Po předchozím souhlasu zřizovatele byl pořízen z investičního fondu majetek ve výši 2 341 764,80 Kč, 1 700 000 Kč byl odveden na nákup výpočetní techniky a 14 131 109,57 bylo použito na REMO Ruská.

Název akce	Číslo akce	Vlastní zdroje	Usnesení RHMP
REMO knihovny Ruská	8757	14 131 109,57	ZHMP č. 39/1
Pořízení nových webových stránek MKP		718 593,80	RHMP č. 643
Modernizace rezervačního systému Coloseum		115 200,00	RHMP č. 643
Posílení datové sítě v sálech - budova ústředí MKP		91 478,40	RHMP č. 643
Pořízení klimatizační jednotky do pracoviště vzácných tisků		54 801,60	RHMP č. 643
Datové a pobočkové servery		731 052,00	RHMP č. 643
Nákup výpočetní techniky – odvod z IF		1 700 000,00	RHMP č.643
Licence MS Office a upgrade Windows		400 000,00	RHMP č.643
Bibliobox		180 000,00	RHMP č. 643
Regál na knihy		50 639,00	RHMP č.1929

Doplňková činnost

Jako doplňkovou činnost provozovala MKP pronájem nebytových prostor pro provozování bufetu, nápojových automatů a krátkodobý pronájem sálů včetně vybavení v budově na Mariánském náměstí.

Náklady	1 301 tis. Kč
Výnosy	1 643 tis. Kč
Hospodářský výsledek před zdaněním	342 tis. Kč

Hospodaření s FKSP

Položka	Plán	Skutečnost v tis. Kč
Zdroje		
zůstatek k 1.1. 2010	575	575
příděl v roce 2010	2 326	
- hlavní činnost		2 343
- doplňková činnost		10
Celkem	2 901	2 928
Čerpání		
kultura, tělovýchova a sport	204	184
tuzemská a dětská rekreace	140	95
závodní stravování	1 775	1 717
peněžní dary při prac. a život. jubileích	232	336
penzijní připojištění	511	566
očkování	32	25
sociální výpomoc	7	0
Celkem	2 901	2 923
Zůstatek k 31.12.2010	5	

Hospodaření s prostředky fondu probíhalo podle schválených zásad pro rok 2010.

Výše jednotného přidělu do FKSP odpovídá skutečné výši vyplacených platů, jak v hlavní, tak i v doplňkové činnosti organizace. Z položky rekreace bylo nakoupeno 15 poukazů na dětskou rekreaci, 70 poukazů na zimní a letní rekreaci pro zaměstnance a jejich rodinné příslušníky.

Sociální výpomoc nebyla v roce 2010 vyplacena žádná. Peněžní dary byly vyplaceny v souladu se zásadami při pracovních a životních jubileích 88 zaměstnancům. Prostředky na kulturu, tělovýchovu a sport byly využity na nákup vstupenek do divadel, na koncerty a na nákup permanentek do fitness. Možnost očkování proti chřipce využilo 85 zaměstnanců. Příspěvek na penzijní připojištění byl poskytnut 218 zaměstnancům.

Rozbor hospodaření PO za rok 2010

Hlavní činnost

v tis.Kč

	Schv. rozp. 2010	Uprav. rozp. 2010	Skutečnost 2010	% plnění k UR	Skutečnost 2009	Index 2010/09
TRŽBY celkem	24 600	25 655,1	25 983,2	101,3	28 205,0	0,92
NÁKLADY celkem	241 076	257 125,4	256 489,7	99,8	252 841,7	1,01
z toho vybrané položky						
Spotřebované nákupy	29 608	37 477,1	37 313,3	99,6	40 751,7	0,92
z toho: spotřební materiál	16 138	19 582,8	19 761,8	100,9	24 709,4	0,80
drobný hmotný majetek	4 485	8 778,0	8 755,9	99,7	7 043,7	1,24
spotřeba energie	8 985	9 116,3	8 795,6	96,5	8 998,6	0,98
Služby	43 691	45 533,5	45 687,0	100,3	44 070,6	1,04
z toho: výkony spojů	3 744	3 959,0	3 907,0	98,7	3 772,4	1,04
nájemné a služby (nebyt.pr.)	21 020	20 655,0	21 155,0	102,4	20 877,0	1,01
úklid	6 800	6 807,0	6 578,0	96,6	5 943,4	1,11
náklady na leasing						
opravy a udržování	3 895	3 582,0	4 347,0	121,4	3 963,9	1,10
cestovné	351	362,0	299,0	82,6	341,7	0,88
náklady na reprezentaci	190	216,4	235,8	109,0	90,9	2,59
ostatní	7 691	9 952,1	9 165,2	92,1	9 081,3	1,01
Osobní náklady	156 121	162 401,4	162 186,7	99,9	156 902,5	1,03
z toho: ostatní osobní náklady	1 013	1 239,7	1 049,6	84,7	807,2	1,30
mzdové náklady	112 704	117 172,0	117 171,2	100,0	115 704,0	1,01
zákonné pojištění	38 650	40 096,3	40 066,3	99,9	37 787,8	1,06
zákon. soc.náklady (FKSP)	2 254	2 343,4	2 343,4	100,0	2 314,0	1,01
ostatní soc. náklady	1 500	1 550,0	1 556,2	100,4	289,5	5,38
Daně a poplatky	292	218,0	172,1	78,9	232,3	0,74
(s výjimkou daně z příjmů)						
Ostatní náklady	1 438	1 393,4	1 374,6	98,7	1 270,3	1,08
z toho: úroky						
manka a škody						
jiné ostatní náklady	1 438	1 393,4	1 374,6	98,7	1 270,3	1,08
Odpisy	9 926,0	10 102,0	9 756,0	96,6	9 614,3	1,01
z toho: z budov a staveb	1 095	699,0	660,0	94,4	402,7	1,64
zařízení	8 831	9 227,0	8 920,0	96,7	9 211,6	0,97
pohledávek	0	176,0	176,0	100,0		
NEINVEST.PRÍSPĚVEK	213 800	230 080,3	230 080,3	100,0	223 251,4	1,03
NEINVEST.PRÍSPĚVEK MČ	900	1 390,0	1 390,0	100,0	1 115,1	1,25
dotace zúčtována 2009 HISPRA	1 776		390,0		390,0	1,00
nedočerpané dotace a limit odpisů			571,5			
HOSP. VÝSLEDEK (+zisk, -ztráta)	0	0,0	2,7		119,80	
Počet zaměstnanců	455	455,0	449,0	98,7	450,0	1,00

Zpracovala: Ing. Libuše Matyášová
telefon: 222113409

Schválil: RNDr. Tomáš Řehák

Dne: 26.1.2011



ROZBOR HOSPODAŘENÍ za rok 2010 - hlavní činnost

Tabulka č. 1
v tis.Kč

ORGANIZACE Městská knihovna		Schválený rozpočet 2010	Upravený rozpočet 2010	Skutečnost k 31.12. 2010	% plnění k UR	Skutečnost k 31.12. 2009	Index 2010/2009
TRŽBY CELKEM		24 600	25 655,1	25 983	101,3%	28 205	0,92
z toho :	z knihovnické činnosti	21 000	21 000,0	21 118	100,6%	21 085	1,00
	z ostatní činnosti - vlast.akce	1 600	1 960,0	2 104	107,3%	1 899	1,11
	ostatní výnosy	2 000	2 695,1	2 761	102,4%	5 221	0,53
NAKLADY CELKEM		241 076	257 125	256 490	99,8%	252 842	1,01
Spotřebované nákupy		29 608	37 477,1	37 313,3	99,6%	40 751,7	0,92
z toho : spotřební materiál		16 138	19 582,8	19 761,8	100,9%	24 709,4	0,80
drobný hmotný majetek		4 485	8 778,0	8 755,9	99,7%	7 043,7	1,24
spotřeba energie		8 985	9 116,3	8 795,6	96,5%	8 998,6	0,98
ostatní							
Služby		43 691	45 533,5	45 687,0	100,3%	44 070,6	1,04
z toho : výkony spojů		3 744	3 959,0	3 907,0	98,7%	3 772,4	1,04
nájemné a služby		21 020	20 655,0	21 155,0	102,4%	20 877,0	1,01
úklid		6 800	6 807,0	6 578,0	96,6%	5 943,4	1,11
náklady na leasing							
opravy a udržování		3 895	3 582,0	4 347,0	121,4%	3 963,9	1,10
cestovné		351	362,0	299,0	82,6%	341,7	0,88
náklady na reprezentaci		190	216,4	235,8	109,0%	90,9	2,59
ostatní		7 691	9 952,1	9 165,2	92,1%	9 081,3	1,01
Osobní náklady		156 121	162 401,4	162 186,7	99,9%	156 902,5	1,03
z toho : ostatní osobní náklady		1 013	1 239,7	1 049,6	84,7%	807,2	1,30
mzdové náklady		112 704	117 172,0	117 171,2	100,0%	115 704,0	1,01
zákonné soc.pojištění		38 650	40 096,3	40 066,3	99,9%	37 787,8	1,06
zákonné soc.náklady (FKSP)		2 254	2 343,4	2 343,4	100,0%	2 314,0	1,01
ostatní		1 500	1 550,0	1 556,2	100,4%	289,5	5,38
Daně a poplatky		292	218,0	172,1	78,9%	232,3	0,74
(s výjimkou daně z příj.)							
Ostatní náklady		1 438	1 393,4	1 374,6	98,7%	1 270,3	1,08
z toho : úroky							
manka a škody							
jiné ostatní náklady		1 438	1 393,4	1 374,6	98,7%	1 270,3	0,99
Odpisy		9 926	10 102	9 756	96,6%	9 614,3	1,01
z toho : z budov a staveb		1 095	699,0	660,0	94,4%	402,7	1,64
zařízení		8 831	9 227,0	8 920,0	96,7%	9 211,6	0,97
odpisy pohledávek		0	176,0	176,0			
HOSPODÁŘSKÝ VÝSLEDEK		0	0,0	2,7		119,8	0,02
Použití RF, krytí doplň.činností							
Neinvestiční příspěvek		213 800	230 080,3	230 080,3	100,0%	223 251,4	1,03
NEINVEST.PRÍSPĚVEK MC		900	1 390,0	1 390,0	100,0%	1 115,1	1,25
Nedočerpané dotace a limit odpisů				571,5			
Dotace zúčtována 2009 HISPRA		1 776		390,0		390,0	
Počet zaměstnanců		455	455,0	449,0	98,7%	450	1,00

Vypracoval :
Ing. Libuše Matyášová

Schválil :
RNDr. Tomáš Řehák

V Praze dne 5.2.2010



ROZBOR HOSPODAŘENÍ za rok 2010 - doplňková činnost

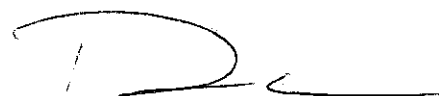
v tis.Kč

Městská knihovna		Rozpočet 2010	Skutečnost k 31.12.2010
TRŽBY CELKEM		1 400	1 643
z toho :	tržby z prodeje služeb	1 400	1 642
	úroky		1
	ostatní		
NAKLADY CELKEM		1 153	1 292
Spotřebované nákupy		50	45
z toho : spotřební materiál			
drobný hmotný majetek			
spotřeba energie			
ostatní		50	45
Služby		293	254
z toho : výkony spojů		18	21
nájemné a služby (u nebyt.prostor)		40	31
úklid		180	148
opravy a udržování		55	54
cestovné			
náklady na reprezentaci			
ostatní			
Osobní náklady		610	805
z toho : ostatní osobní náklady		80	91
mzdové náklady		370	492
zákonné soc.pojištění		153	212
zákonné soc.náklady (FKSP)		7	10
ostatní			
Daně a poplatky			
(s výjimkou daně z příj.)			
Ostatní náklady		200	188
z toho : úroky			4
manka a škody			
jiné ostatní náklady		200	184
Odpisy			
z toho : z budov a staveb			
zařízení			
HOSPODARSKÝ VÝSLEDEK		247	351
Počet zaměstnanců		2	2

Vypracoval :
Ing. Libuše Matyášová

Schválil :
RNDr. Tomáš Řehák

V Praze dne 5.2.2010



Rozbor hospodaření PO za rok 2010

Doplňková činnost

v tis. Kč

	Schv. rozp. 2010	Skutečnost 2010	% plnění	Skutečnost 2009	Index 2010/09
TRŽBY celkem	1 400	1 643	117,4	1 805	0,91
NÁKLADY celkem	1 153	1 292	112,1	1 312	0,98
z toho vybrané položky					
Spotřebované nákupy	50	45	90,0	53	0,85
z toho: spotřební materiál					
drobný hmotný majetek					
spotřeba energie	50	45	90,0	53	0,85
Služby	293	254	86,7	309	0,82
z toho: výkony spojů	18	21	116,7	21	1,00
nájemné a služby (nebyt.pr.)	40	31	77,5	39	0,79
úklid	180	148	82,2	191	0,77
ostraha	55	54	98,2	58	0,93
náklady na leasing					
opravy a udržování					
cestovné					
náklady na reprezentaci					
ostatní náklady					
Osobní náklady	610	805	132,0	733	1,10
z toho: ostatní osobní náklady	80	91	113,8	84	1,08
mzdové náklady	370	492	133,0	459	1,07
zákon. soc. pojištění	153	212	138,6	181	1,17
zákon. soc.náklady (FKSP)	7	10	142,9	9	1,11
Daně a poplatky					
(s výjimkou daně z příjmů)					
Ostatní náklady	200	188	94,0	217	0,87
z toho: úroky		4			
manka a škody					
odpis nedobytných pohledávek	200	184	92,0	217	0,85
Odpisy	0	0			
z toho: z budov a staveb					
zařízení					
HOSPODÁŘSKÝ VÝSLEDEK	247	351	142,1	493	0,71
(před zdaněním, + zisk, - ztráta)					
Počet zaměstnanců	2	2	100,0	2	1,00

Zpracovala: Ing. Libuše Matyášová
telefon: 222113409

Schválil: RNDr. Tomáš Řehák

Dne: 26.1.2011



Plnění počtu zaměstnanců a prostředků na platy za rok 2010

U k a z a t e l	Měrná jedm.	R o k 2010	Skutečnost k 31.12.2010	% plnění	Skutečnost k 31.12.2009	Index 2010/09
a	b	1	2	3	4	5
Hlavní činnost						
Počet zaměstnanců	přep. os.	455	449	98,68	450	99,78
Prostředky na platy ⁺⁾	tis. Kč	117 171	117 171	100,00	115 704	101,27
z toho: platové tarify	tis. Kč	90 046	74 690	82,95	72 854	102,52
osobní příplatky	tis. Kč	11 989	13 116	109,40	12 700	103,28
odměny	tis. Kč	6 468	13 731	212,29	15 558	88,26
přípl.za vedení	tis. Kč	2 495	2 205	88,38	2 094	105,30
zvláštní příplatky	tis. Kč	60	50	83,33	54	92,59
náhrady platu	tis. Kč		12 409		11 526	107,66
Průměrný plat	Kč	21 460	21 747	101,34	21 427	101,49
Ostatní osobní náklady	tis. Kč	800	1 050	131,25	808	129,95
<u>Kromě toho:</u> výplaty z grantů	tis. Kč	x		x		
Doplňková činnost						
Počet zaměstnanců	přep. os.	x	1,8	x	1,8	100
Prostředky na platy	tis. Kč	x	492	x	460	106,957
Průměrný plat	Kč	x	22 779	x	21 267	107,11
Ostatní osobní náklady			91		84	108,333

x) schválené limity, příp. přípustný objem prostředků na platy

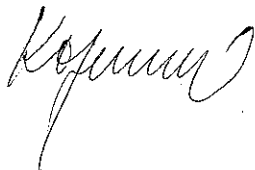
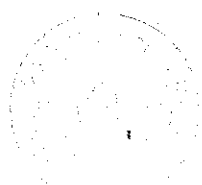
xx) uvedené složky platu netvoří celek prostředků na platy

Vypracoval/a/:
A.Červená

Telefon:
222113406

Datum:
1.2.2011

Podpis:

Výkonové ukazatele Městské knihovny v Praze – skutečnost za rok 2010

Tabulka č.4

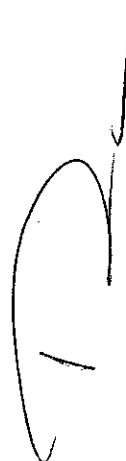
Městská knihovna včetně poboček	počet		počet návštěvníků v tis.		tržby v tis. Kč		průměrná cena vstupenky v Kč	
	plán 2010	skutečnost k 31.12. 2010	plán 2010	skutečnost k 31.12.2010	plán 2010	skutečnost k 31.12.2010	plán 2010	skutečnost k 31.12.2010
Návštěvníci			2 100	2 226	21 000	21 118		
Výpůjčky	6 650 000	6 875 286						
Vlastní akce- LU	360	425	32	28	1 960	2 104	60	75
z toho KVC	-	-	-	-	-	-	-	-
Ostatní výnosy z hl. činnosti	-	-	-	-	2 695,1	2 761	-	-
Celkem za hl. činnost Městské knihovny Praha	6 650 360	6 875 711	2 132	2 254	25 655,1	25 983	60	75

Pozn.: Uváděné údaje zahrnují jen placené akce.

Zpracovala/tel.: Jiřina Kočová/tel. 222322862

V Praze dne : 1.2.2011

Schválil: RNDr. Tomáš Řehák



Kapitálové výdaje

včetně vl.zdrojů z INV.fondů a NEINV.prostředků souvisejících s INV.akcí

Probíhající INV. akce / Rozestavěná stavba

ORGANIZACE	Městská knihovna v Praze
Číslo akce	8757
Název akce	REaMO Ruská
Realizace v letech	od 2006 do 2010

Návrh finančních prostředků (včetně DPH)

(zaokrouhl. na 2 desetiny místa) v tis.Kč

INV. akce (IA) - podléhající zákonu č. 199/1994 Sb., o zadávání veřejných zakázek, resp. zák.č. 40/2004 Sb., o veřejných zakázkách, resp. zák.č. 137/2006 Sb., o veřejných zakázkách (ZVZ), resp. novely ZVZ č. 417/2009 Sb.		Náklady celkem	
CELKOVÉ NÁKLADY (CN)		CN=IP+NIP (1+2)	98 189,97
INVESTIČNÍ PROSTŘEDKY (IP) CELKEM = Celk. náklady akce (CNA)		IP=KV+IF k IA (1)	95 212,10
z toho:		KV	IF k IA
KAPITÁLOVÉ VÝDAJE (KV) a vlastní zdroje z INV. FONDŮ (IF k IA)		95 126,04	86,06
z toho: projektová dokumentace		2 240,68	0,00
stavební část		88 963,86	0,00
technologie		0,00	0,00
interiér - vybavení (INV. charakteru vč. ostatních nákladů na poř.)		2 502,36	0,00
ostatní (stavební, technický dozor, vývěrová řízení)		1 419,14	86,06
NEINVESTIČNÍ PROSTŘEDKY (NIP) související s INV. akcí (IA) CELKEM :		(2)	2 977,87
z toho: údržba		250,00	
služby		127,87	
majetek a materiál		100,00	
interiér - vybavení (NEINV. charakteru)		2 500,00	

Průběh INV. akce

(zaokrouhl. na 2 desetiny místa) v tis.Kč

Čerpání finančních prostředků v roce 2010 a v předcházejících letech realizace (včetně DPH)						
ROK	INV. PROSTŘEDKY (IP)			NEINV. PROSTŘEDKY (NIP) související s IA		
	NÁZEV	Čerpaná částka		NÁZEV	Čerpaná částka	
		KV	IF k IA		ÚDRŽBA a OPR.	VYBAVENÍ
1991-2001						
2002						
2003						
2004						
2005						
2006	projektové práce	1 006,80				
2007	projektové práce a výběr. řízení	1 225,71				
2008	výběrové řízení		86,06			
2009	stavební práce, vyb. řízení, tech. a stav. dozor	4 168,89	9 663,53			
2010	stavební práce, vyb. řízení, tech. a stav. dozor	63 710,29	14 131,11	celkem opravy a vybavení	278,15	3 666,24
celkem KV + IF k IA		70 111,69	23 880,70	celkem opravy a vybavení	278,15	3 666,24
celkem IP - do 2010		93 992,39		celkem NIP - do 2010	3 944,39	

Schválený rozpočet na rok 2011 a návrh (předpoklad) čerpání fin. prostředků v dalších letech (včetně DPH)						
ROK	INV. PROSTŘEDKY (IP)			NEINV. PROSTŘEDKY (NIP) související s IA		
	NÁZEV	Schvál./požadov. částka		NÁZEV	Požadovaná částka	
		KV	IF k IA		ÚDRŽBA a OPR.	VYBAVENÍ
2011						
2012						
2013						
2014						
2015						
2016						
2017						
další						
celkem KV + IF k IA		0,00	0,00	celkem opravy a vybavení	0,00	0,00
celkem IP - předp. od 2011		0,00		celkem NIP - předp. od 2011	0,00	
celkem KV + IF k IA		70 111,69	23 880,70	celkem UD. a OPR. + VYB.	278,15	3 666,24
celkem IP		93 992,39		celkem NIP	3 944,39	

Komentář k investiční akci Rekonstrukce a modernizace knihovny Ruská

Cílem rekonstrukce bylo zmodernizovat budovu a získat další a kvalitnější užitnou plochu a tím zajistit moderní knihovnické služby pro čtenáře.

V roce 2006 byl vypracován projekt pro stavební povolení a proběhlo zajištění potřebných dokladů pro žádost o stavební povolení.

Dokumentaci pro provedení stavby dokončila společnost Atrea s.r.o. v červnu 2007, stavební povolení bylo vydáno dne 18. 7. 2007. Veřejná zakázka byla MKP jako zadavatelem zadána v květnu 2009. V Informačním systému o veřejných zakázkách byla tato stavební zakázka oznámena formou otevřeného výběrového řízení. Rozhodnutí o výběru nejvhodnější nabídky se uskutečnilo dne 23. 7. 2009 a vybraným uchazečem se stala společnost Vltavín Holding – stavební podnik s.r.o. S touto společností byla také podepsána smlouva o dílo dne 14. 9. 2009 a stavební práce byly zahájeny dne 5. 10. 2009.

Na konci června roku 2010 byla dokončena rozsahem a po technické a architektonické stránce zcela zásadní rekonstrukce pobočky Ruská, tzv. Domu čtení. Jedná se o pětipodlažní objekt včetně I. PP, které je vybaveno přesuvnými regály, kde bude uložen méně frekventovaný knižní fond MKP (realizace tohoto záměru byla nutným předpokladem uskutečnění projektu „vracení všude“). Zařizovaná plocha v ostatních podlažích je celkem 900 m². Stavba byla zkolaudována 12.7.2010

Průběh stavby byl doprovázen celou řadou technických problémů. Původní stavba dokončená v roce 1983 nebyla provedena podle stavební dokumentace jak po stránce stavebních materiálů a technologií, tak i např. rozměrů ocelového skeletu budovy. V průběhu rekonstrukce vznikaly požadavky na navýšení objemu dodatečných stavebních prací, které nebyly obsaženy v původních zadávacích podmínkách a jejichž potřeba vznikla v důsledku nepředvídaných okolností a změn platných předpisů v době realizace stavby. Při posuzování provádění nutných dodatečných stavebních prací je možné konstatovat, že se jednalo o provádění technicky velmi náročné rekonstrukce budovy s ocelovou stavební konstrukcí, přesahující svou náročností požadavky novostavby.

Typickou změnou, víceprací, byla „sanace sloupů“. Při zahájení prací na rekonstrukci topného kanálu bylo obnaženo kotvení (patky) několika ocelových sloupů nesoucích budovu a zjištěno, že jsou v havarijním stavu. Rozsah koroze by ohrožoval stabilitu celé stavby. Sanační práce musely být provedeny u všech sloupů budovy. S touto změnou technicky souvisí zpevnění ocelové konstrukce budovy. Také všechny následující změny, které rovněž nebyly a nemohly být zachyceny v projektu pro provedení stavby, reagovaly na technickou realitu a v neposlední řadě na kvalitu provádění rekonstrukce objektu.

Rovněž změny platných předpisů pro provádění staveb tohoto druhu a zájem investora tyto předpisy v plném rozsahu respektovat se finančně projeví, a to především v provedení elektroinstalací a ve splnění požadavků na požární bezpečnost budovy, resp. bezpečnost zaměstnanců a návštěvníků knihovny. Významným problémem, který se rovněž podařilo v průběhu stavby vyřešit je vybudování současným normám plně odpovídajícím bezbariérovému vstupu do budovy. V tomto případě je nutné zmínit vstřícnou spolupráci Pražské plynárenské a.s.

Zvýšení původního smluvního rozpočtu stavby ve výši 74 171 115 Kč vč. DPH bylo důvodem pověření společnosti GORDION k zahájení jednacího řízení bez uveřejnění dle § 34 zákona č. 137/2006 Sb. Schválení této veřejné zakázky jsme od členů Pracovní skupiny obdrželi v únoru 2010 a následně byl uzavřen dodatek smlouvy č.1 se společností Vltavín s.r.o., který prodlužoval odpovídajícím způsobem dobu stavby a zvýšil cenu zakázky o 2 286 616 Kč s DPH.

Potřeba dalších finančních prostředků na úhradu víceprací vč. zvýšení sazby DPH byla řešena druhým jednacím řízením bez uveřejnění dle § 34 zákona č. 137/2006 Sb. a organizací byla rovněž pověřena společnost GORDION. Schválení jsme od členů pracovní skupiny jsme obdrželi 4.8.2010.

Objem finančních prostředků potřebných k uhrazení prací specifikovaných v dodatku smlouvy č.2 ve výši 11 906 580,- s DPH byl již nad rámec přidělených investičních prostředků MKP. O této skutečnosti jsme informovali dopisem ze dne 17. 7. 2010 (MKP 3707 /2010 ŘED) pana Bc. Ondřeje Pechu, radního Hl.m. Prahy pro oblast kultury, památkové péče a volného času.

Specifikace dodatečných stavebních prací je v obecném rozsahu uvedena výše. Dodatek smlouvy č. 2 zahrnuje např. změnu v systému odvodu tepla a kouře v rámci chráněných únikových cest, kamenické práce spojené s vybudováním bezbariérového vstupu do objektu, vybudování protihlukové bariéry chladicích jednotek na střeše, přemístění elektroměrového rozvaděče ad.

V červenci 2010 proběhlo VZ na interiér knihovny. Organizací VZ byla pověřena firma Gordion s.r.o.

V předepsané lhůtě, tj. 12.7.2010, podalo nabídku 5 uchazečů.

Zadávací řízení bylo ukončeno dne 10.8.2010 rozhodnutím o výběru nejvhodnější nabídky, kterou podala společnost Josef Šebek s.r.o.

Rozpočet na celkovou rekonstrukci a dodávku interiéru investičního charakteru nebyl dočerpán ve výši 1 219 710,71 Kč. Tato úspora investičních prostředků je způsobena tím, že část vnitřního vybavení, která byla plánována jako vybavení investičního charakteru nedosáhla pořizovacích cen DHM a byla uhrazena z neinvestičních prostředků organizace.

Dům čtení byl slavnostně otevřen 22.11.2010.

Zpracovala: Ing. Matyášová Libuše

Schválil: Ondřej Vavřík

dne 8.2.2011



Finanční vypořádání za rok 2010 - FOND ODMĚN

1.	Stav fondu odměn k 31.12.2009	1 702 230,00 Kč
2.	Příděl do fondu odměn z finančního vypořádání roku 2009	363 270,00 Kč
3.	Zdroje roku 2009 celkem (ř.1+2)	2 065 500,00 Kč
4.	Použití fondu odměn v r. 2010 (schváleno usn. RHMP č./2010)	
5.	Zůstatek fondu odměn k 31.12.2010	2 065 500,00 Kč
6.	Návrh na příděl do fondu odměn	273 300,00 Kč
7.	Stav fondu odměn po finančním vypořádání roku 2010 (ř. 5 + 6)	2 338 800,00 Kč

Vypracoval/a: Kočová
Telefon: 222322862
Dne: 26.1.2011

Podpis:



Finanční vypořádání za rok 2010 - FOND KULTURNÍCH A SOC. POTŘEB

I. Vyúčtování základního přídělu za rok 2010	
1) Roční objem nákladů zúčtovaných na platy a náhrady platů,	
skutečnost k 31.12.2010 (bez OON)	117 663 257,00 Kč
a) v hlavní činnosti	117 171 230 Kč
b) v doplňkové činnosti	492 027 Kč
2) Nárok - základní příděl 2 % celkem, z toho:	2 353 265,14 Kč
a) z hlavní činnosti	2 343 424,60 Kč
b) z doplňkové činnosti	9 840,54 Kč
3) Příděl zaúčtovaný do nákladů celkem	2 353 265,14 Kč
z toho: a) z hlavní činnosti	2 343 424,60 Kč
b) z doplňkové činnosti	9 840,54 Kč
4) Doplatek +	- Kč
a) z hlavní činnosti	- Kč
b) z doplňkové činnosti	- Kč
II. Finanční vypořádání FKSP	
a) Stav FKSP k 31.12.2009	574 683,18 Kč
b) + Doplatek	
- Vratka z finančního vypořádání FKSP za rok 2009 - hlavní činnost	
c) + Doplatek	
- Vratka z finančního vypořádání FKSP za rok 2009 - doplňková čin.	
d) Základní příděl do FKSP (2 %) - zaúčtovaný do nákladů k 31.12.2010	
z hlavní i doplňkové činnosti - celkem (viz bod I.3.)	2 353 265,14 Kč
e) Zdroje FKSP r. 2010 celkem (a+b+c+d)	2 927 948,32 Kč
f) Čerpáno z FKSP v r. 2010	2 923 085,00 Kč
g) Zůstatek k 31. 12. 2010 (e - f)	4 863,32 Kč
h) Doplatek základního přídělu za rok 2010 (z hlavní i DČ) - viz bod I.4. +	- Kč
a) z hlavní činnosti	- Kč
b) z doplňkové činnosti	- Kč
i) Stav FKSP po finančním vypořádání r. 2010	4 863,32 Kč

Vypracoval/a:
Kočová

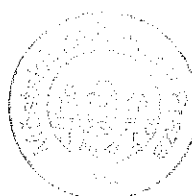
Podpis:



Telefon:
222322862

Dne:

20.1.2011

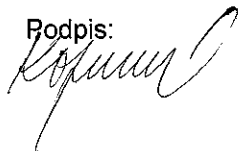


Přehled o zdrojích a použití REZERVNÍHO FONDU - rok 2010

1.	Stav rezervního fondu k 31.12.2009	2 779 349,42 Kč
	z toho: přijaté dary	211 268,41 Kč
	zůstatek nevyčerp. provoz. prostř. z EU, SR, norských f. aj. z r. 2009	
2.	Příděl do rezervního fondu z finančního vypořádání roku 2009	90 829,47 Kč
3.	Přijaté dary v roce 2010 celkem	390 719,00 Kč
	LSE Integratiron, Praha 4-fin. dar na občerstvení -konference o digitalizaci	50 000,00 Kč
	Ing. Bláha, Vraný 113-fin.dar na občerstvení-konference o digitalizaci	10 000,00 Kč
	Josef Šebek, Zvole u Prahy-fin.dar na občerstvení-otevř.pobočky Golfová	3 000,00 Kč
	E-scan, Ivančice-fin.dar na občerstvení-konference o digitalizaci	15 000,00 Kč
	Ampaco, Dobrá Voda-fin.dar na občerstvení-konference o digitalizaci	15 000,00 Kč
	DYTEC, Praha 6-fin.dar na občerstvení-otevření pobočky Ruská	5 000,00 Kč
	Pražská plynárenská, Praha 4-dar na úhradu nájemného knih. Brusnice	206 719,00 Kč
	Josef Šebek, Zvole u Prahy-fin.dar na občerstvení-otevř.pobočky Ruská	25 000,00 Kč
	Vltavín, Praha 4-fin.dar na nákup uměl.díla sochaře Karla Štipla	35 000,00 Kč
	K.Semelka, Praha 5-fin.dar na úspěšný rozvoj knihovny	26 000,00 Kč
4.	Zdroje roku 2009 celkem	3 260 897,89 Kč
5.	Použití RF v roce 2010 celkem (z toho rozepsat jmenovitě jednotlivé tituly, vč. převodu do invest. fondu) - schváleno usnesením RHMP č.	373 802,00 Kč
	LSE Integration, Praha 4-fin.dar na občerstvení-konference o digitalizaci	50 000,00 Kč
	Ing. Bláha, Vraný 113-fin.dar na občerstvení-konference o digitalizaci	10 000,00 Kč
	Josef Šebek, Zvole u Prahy-fin.dar na občerstvení-otevření pobočky Golfová	3 000,00 Kč
	E-scan, Ivančice-fin.dar na občerstvení-konference o digitalizaci	15 000,00 Kč
	Ampaco, Dobrá Voda-fin.dar na občerstvení-konference o digitalizaci	15 000,00 Kč
	DYTEC, Praha 6-fin.dar na občerstvení-otevření pobočky Ruská	5 000,00 Kč
	Pražská plynárenská, Praha 4-dar na úhradu nájemného knih. Brusnice	206 719,00 Kč
	Josef Šebek, Zvole u Prahy-fin.dar na občerstvení-otevření pobočky Ruská	25 000,00 Kč
	Vltavín, Praha 4-fin.dar na nákup uměl.díla sochaře Karla Štipla	35 000,00 Kč
	Nadace Via-přisp.na projekt "trénování paměti pro seniory" /z roku 2009/	6 700,00 Kč
	Chironax Transport, Praha 9-na uhraz. nákl.na kult.akce-Jírovc.nám./2009/	2 383,00 Kč
6.	Převod nevyčerp. provoz. prostředků z EU, SR, norských fondů aj. z r.2010	- Kč
7.	Zůstatek rezervního fondu k 31.12.2010	2 887 095,89 Kč
	z toho: nevyčerpané dary	228 185,41 Kč
I.	Návrh na příděl do rezervního fondu z finančního vypořádání roku 2010	68 442,78 Kč
II.	Stav rezervního fondu po finančním vypořádání r. 2010 celkem	2 955 538,67 Kč

Vypracoval/a:
Kočová

Podpis:



Telefon:
222322862

Dne:

20.1.2011



Finanční vypořádání za rok 2010 - INVESTIČNÍ FOND

1.	Stav investičního fondu k 31. 12. 2009 (dle rozvahy)				42 586 048,22 Kč
	z toho: přijaté dary				- Kč
	z toho: ponecháno na dofinancování inv. akcí v r. 2010 z fin. vypořádání 2009				14 131 109,57 Kč
2.	Odvod při finančním vypořádání za rok 2009				- Kč
3.	Vytvořené odpisy hmotného a nehmotného majetku za rok 2010 (účet 551 + 547) z hlavní i doplňkové činnosti				9 580 007,00 Kč
4.	Zůstatková cena prodaného HIM (účet 552, 553)				- Kč
5.	Investiční transfer (skutečně převedené investiční prostředky na účet organizace)				64 930 000,00 Kč
6.	Převedené prostředky z rezervního fondu				- Kč
7.	Přijaté dary za rok 2010 celkem				- Kč
8.	Zdroje roku 2010 celkem (ř. 1 až 7)				117 096 055,22 Kč
9.	Investice - skutečnost za rok 2010 celkem				81 883 163,66 Kč
	z toho jmenovitě				
	akce č.	UR 2010 (poskytnuto)	Skuteč. 2010	Ze skutečnosti	
		v Kč	v Kč	vlastní zdroje	investiční transfer
	REaMO knihovny Ruská, usn. ZHMP č.39/1 z 17.6.2010				
	8757	14 131 109,57	14 131 109,57	14 131 109,57	
	REaMO knihovny Ruská, usn. RHMP č.320 z 16.3.2010				
	8757	64 930 000,00	63 710 289,29		63 710 289,29
	Pořízení nových webových stránek MKP, usn. RHMP 643 z 4.5.2010				
		720 000,00	718 593,80	718 593,80	
	Modernizace rezervačního systému Coloseum, usn. RHMP 643 z 4.5.2010				
		130 000,00	115 200,00	115 200,00	
	Posílení datové sítě v sálech - budova ústředí MKP				
		100 000,00	91 478,40	91 478,40	
	Klimatizační jednotka Brusnice, usn. RHMP 643 z 4.5.2010				
		55 000,00	54 801,60	54 801,60	
	Datové a pobočkové servery, usn. RHMP 643 z 4.5.2010				
		1 210 000,00	731 052,00	731 052,00	
	Licence MS Office a upgrade Windows, usn. RHMP 643 z 4.5.2010				
		400 000,00	400 000,00	400 000,00	
	Bibliobox, usn. RHMP 643 z 4.5.2010				
		200 000,00	180 000,00	180 000,00	
	Odvod, nakoupení výpočetní techniky, usn. RHMP 643 z 4.5.2010				
		1 700 000,00	1 700 000,00	1 700 000,00	
	regál na knihy, usn. RHMP 1929 z 16.11.2010				
		50 000,00	50 639,00	50 639,00	
11.	Zůstatek fondu k 31. 12. 2010 (dle rozvahy) (ř. 8 - ř. 9 - ř.10)				35 212 891,56 Kč
	z toho: nevyčerpaná dotace REaMO Ruská, čís. akce 8757				1 219 710,71 Kč
12.	Zůstatek fondu po finančním vypořádání				33 993 180,85 Kč

Vypracoval/a:
Ing. Libuše Matyášová

Podpis:



Telefon:
222113409

Dne:
26.1.2011

Vyúčtování účelových neinvestičních prostředků z rozpočtu hl. m. Prahy za rok 2010

Poř. číslo	ÚZ	Usn. RHMP příp. ZHMP č.	Účel	Schv. rozp. 2010 v tis. Kč	Úprava v tis. Kč	Uprav. rozp. celkem v tis. Kč	Skutečnost k 31.12.2010 v Kč	Rozdíl v Kč	Poznámka
1.		RHMP č. 288	projekt "Vracení všude"		1 400,0	1 400,0	1 400 000,00	0,00	MKP žádá o převod do r. 2011
2.		RHMP č. 300	UNESCO -kreativní město literatury		400,0	400,0	174 480,00	225 520,00	
3.		RHMP č. 541	náklady na revitalizaci poboček		4 000,0	4 000,0	4 000 000,00	0,00	
4.		RHMP č. 643	nákup výpočetní techniky		1 700,0	1 700,0	1 700 000,00	0,00	
						0,0		0,00	
						0,0		0,00	
						0,0		0,00	
						0,0		0,00	
						0,0		0,00	
						0,0		0,00	
						0,0		0,00	
						0,0		0,00	
						0,0		0,00	
						0,0		0,00	
						0,0		0,00	
						0,0		0,00	
						0,0		0,00	
						0,0		0,00	
						0,0		0,00	
						0,0		0,00	
			Celkem	0,0	7 500,0	7 500,0	7 274 480,0	225 520,0	

Vypracoval/a:
Ing. Libuše MatyášováTelefon:
222113409

Podpis:

Dne:

21.1.2011

Vyúčtování účelových neinvestičních prostředků ze státního rozpočtu (resp. státních fondů) za rok 2010

Poř. číslo	ÚZ	Uzn.RHMP příp. ZHMP č.	Účel	Schv. rozp. 2010 v tis. Kč	Upravený rozpočet v tis. Kč	Skutečně poskytnuto v Kč	Vyčerpano k 31.12.2010 v Kč	Rozdíl v Kč	Poznámka
1	34070	usn. č.835	K.H.Mácha v době romantismu		11,0	11 000,00	11 000,00	0,00	
2	34070	usn. č.835	Skrytá tvář K.H. Máchy		20,0	20 000,00	20 000,00	0,00	
3	34070	usn. č. 957	Výměnný fond mluveného slova ...		40,0	40 000,00	40 000,00	0,00	
4	34070	usn. č. 1059	Knihovna 21.století		10,0	10 000,00	10 000,00	0,00	
5	34053	usn.1277 z1940	VISK 2 - Veřejné informační služby		84,0	84 000,00	84 000,00	0,00	
6	34070	usn. č. 1730	Kurzy trénování paměti a mozk.jog.		30,0	30 000,00	30 000,00	0,00	
7	34070	usn. č. 1731	Výroba ochranných obalů pro VF		72,0	72 000,00	72 000,00	0,00	
								0,00	
								0,00	
								0,00	
								0,00	
								0,00	
								0,00	
								0,00	
								0,00	
								0,00	
			Celkem	0,0	267,0	267 000,00	267 000,00	0,00	

7.1.2011



Organizace: Městská knihovna v Praze

Vyúčtování investičních prostředků z rozpočtu hl. m. Prahy za rok 2010

Číslo akce	Název akce	Účel. znak	SR 2010 v tis. Kč	UR 2010 (poskytnuto) v tis. Kč	Skutečnost k 31.12.2010 v Kč	Rozdíl v Kč	Poznámka
8757	Rekonstrukce a modernizace knihovny Ruská	94	53 050,0	64 930,000	63 710 289,29	1 219 710,71	
						0,00	
						0,00	
						0,00	
						0,00	
						0,00	
						0,00	
						0,00	
						0,00	
						0,00	
						0,00	
						0,00	
						0,00	
						0,00	
						0,00	
						0,00	
						0,00	
						0,00	
						0,00	
						0,00	
	Celkem		53 050,0	64 930,000	63 710 289,29	1 219 710,71	

Zpracovala/a. Ing. Libuše Matyášová

Dne:

222113409

21.1.2011 Podpis:

Vyúčtování investičních prostředků ze státního rozpočtu (resp. státních fondů) za rok 2010

Číslo akce	Název akce	Účel. znak	Upravený rozpočet v tis. Kč	Skutečně poskytnuto v Kč	Vyčerpano k 31.12.2010 v Kč	Rozdíl v Kč	Poznámka
						0,00	
	Městská knihovna v roce 2010 nečerpala.					0,00	
						0,00	
						0,00	
						0,00	
						0,00	
						0,00	
						0,00	
						0,00	
						0,00	
						0,00	
						0,00	
						0,00	
						0,00	
						0,00	
						0,00	
						0,00	
						0,00	
						0,00	
						0,00	
						0,00	
						0,00	
	Celkem		0,0	0,00	0,00	0,00	

Zpracoval/a: Ing. Libuše Matyášová
Telefon: 603545820

Dne: 21.1.2011 Podpis ředitele: Razítko

Razítko



Organizace: Městská knihovna v Praze

Přehled o finančních prostředcích poskytnutých na projekty JPD, OPP-Adaptabilita,
OPP-Konkurenceschopnost, EHP/Norsko aj.

Investiční transfer

Číslo akce	Název akce	Účel.znak	Ponecháno do r. 2009 v Kč	Poskytnuto v r. 2009 v Kč	Vyčerpáno k 31.12.2009 v Kč	Ponecháno do r. 2010 v Kč	Poskytnuto v r. 2010 v Kč	Vyčerpáno k 31.12.2010 v Kč	Zůstatek v Kč
10002	Digitalizace vzácných tisků - HISPRA	95816	0,00	204 817,84	204 817,84	0,00	0,00	0,00	0,00
						0,00			0,00
						0,00			0,00
						0,00			0,00
						0,00			0,00
						0,00			0,00
						0,00			0,00
						0,00			0,00
						0,00			0,00
						0,00			0,00
						0,00			0,00
						0,00			0,00
						0,00			0,00
						0,00			0,00
						0,00			0,00
	Celkem		0,00	204 817,84	204 817,84	0,00	0,00	0,00	0,00

Zpracoval: Ing. Libuše Matyášová
telefon: 222113409

Podpis ředitele:
Razítko:

Dne: 21.1.2011



Neinvestiční příspěvek

Číslo akce	Název akce	Účel.znak	Ponecháno do r. 2009 v Kč	Poskytnuto v r. 2009 v Kč	Vyčerpano k 31.12.2009 v Kč	Ponecháno do r. 2010 v Kč	Poskytnuto v r. 2010 v Kč	Vyčerpano k 31.12.2010 v Kč	Zůstatek v Kč
10002	Digitalizace vzácných tisků - HISPRA	95206	0,00	1 635 355,63	2 025 355,63	-390 000,00	1 547 359,45	1 157 359,45	0,00
10002	Digitalizace vzácných tisků - HISPRA	100	0,00	291 342,00	291 342,00	0,00	86 280,00	86 280,00	0,00
						0,00			0,00
						0,00			0,00
						0,00			0,00
						0,00			0,00
						0,00			0,00
						0,00			0,00
						0,00			0,00
						0,00			0,00
Celkem			0,00	1 926 697,63	2 316 697,63	-390 000,00	1 633 639,45	1 243 639,45	0,00

V roce 2009 byla vytvořena dohadná položka aktivní na 390 tis. Kč - dotace, která byla MF ČR schválena, ale v byla poskytnuta až v r. 2010

Podpis ředitele:
Razítko:

①

Přehled o předmětech pořízených na leasing

[illegible]

*/ uvést čís.usn.RHMP, kterým byl nákup odsouhlasen ve smyslu § 35 zák. č. 250/2000 Sb.

Dne: 21.1.2011

Podpis:

Organizace: Městská knihovna v Praze
(odměňující podle zák. č. 262/2006 Sb., § 109, odst. 3 d)

Plnění počtu zaměstnanců a prostředků na platy za rok 2010

U k a z a t e l	Měrná jedm.	Limit 2010 event. POPP *)	Skutečnost 2010	Rozdíl úspora - překročení +
Hlavní činnost				
Počet zaměstnanců	přep. os.	455,00	449,00	-6,00
Prostředky na platy	tis. Kč	117 574,0	117 171,0	-403,0
Použití fondu odměn schválené usn. RHMP č. /2010	tis. Kč	x	0,0	x

Poznámka: *) Organizace usměrňující prostředky na platy podílem mimotarifních složek
připojí k této tabulce výpočet přípustného objemu prostředků na platy za r. 2010

Vypracoval /a/:
A.Červená

Telefon:
222113406

Dne:
21.1.2011

Razítko:

Podpis:



**VYÚČTOVÁNÍ PŘÍJMŮ Z PRODEJE A PRONÁJMU STÁTNÍHO MAJETKU
ZA ROK 2010****1) Pronájmy**

Příjmy (výnosy)	- Kč
Výdaje (náklady) na údržbu	- Kč
Technické zhodnocení	- Kč
Paušální částky stanovené v rámci nájemného (např. voda, teplo, úklid)	- Kč
Odvod při finančním vypořádání	- Kč

2) Prodeje

Příjmy (výnosy)	- Kč
Výdaje (náklady) související s prodejem majetku	- Kč
Odvod při finančním vypořádání	- Kč

Podpis ředitele organizace (razítko):



Zpracovala: Ing. Matyášová

Telefon: 222113409

Dne: 21.1.2011

ROZVAHA - BILANCE

příspěvkové organizace

(v Kč)

Období: 12 / 2010

IČO: 00064467

Název: Městská knihovna v Praze

Sestavená k rozvahovému dni 31. prosinci 2010

Sídlo účetní jednotky

ulice, č.p. Mariánské náměstí 1
obec Praha 1
PSČ, pošta 115 72

Místo podnikání

ulice, č.p. Mariánské náměstí 1
obec Praha 1
PSČ, pošta 115 72

Údaje o organizaci

identifikační číslo 00064467
právní forma příspěvková organizace
zřizovatel Hlavní město Praha

Předmět podnikání

hlavní činnost knihovnické a informační služby
vedlejší činnost krátkodobé pronájmy sálů, vzdělávací činnost
CZ-NACE

Kontaktní údaje

telefon 222322862
fax 222322862
e-mail kocovaj@mlp.cz
WWW stránky http://www.mlp.cz

Razítko účetní jednotky

Městská knihovna
v Praze
Mariánské nám. 1
115 72 Praha 1

Osoba odpovědná za účetnictví

Jiřina Kočová

Podpisový záznam osoby odpovědné
za správnost údajů

Statutární zástupce

RNDr. Tomáš Řehák

Podpisový záznam statutárního
orgánu

Okamžik sestavení (datum, čas): 08.02.2011, 13h 4m 0s

Číslo položky	Název položky	Synthetický účet	Období			Minulé
			Běžné		Korekce	
			Brutto	Netto		
AKTIVA CELKEM			393 059 737,28	176 387 719,90	216 672 017,38	153 144 906,18
A.	Stálá aktiva		321 342 854,10	176 387 719,90	144 955 134,20	77 336 754,03
I.	Dlouhodobý nehmotný majetek		13 502 949,00	8 341 756,00	5 161 193,00	5 152 389,00
	1. Nehmotné výsledky výzkumu a vývoje	012				
	2. Software	013	9 892 171,00	5 604 787,00	4 287 384,00	4 382 340,00
	3. Ocenitelná práva	014	686 409,00	28 600,00	657 809,00	
	4. Povolenky na emise a preferenční limity	015				
	5. Drobný dlouhodobý nehmotný majetek	018	2 708 369,00	2 708 369,00		
	6. Ostatní dlouhodobý nehmotný majetek	019				
	7. Nedokončený dlouhodobý nehmotný majetek	041				413 049,00
	8. Uspořádací účet technického zhodnocení dlouhodobého nehmotného majetku	044	216 000,00		216 000,00	
	9. Poskytnuté zálohy na dlouhodobý nehmotný majetek	051				357 000,00
II.	Dlouhodobý hmotný majetek		307 839 905,10	168 045 963,90	139 793 941,20	72 184 365,03
	1. Pozemky	031	2 926 380,00		2 926 380,00	2 926 380,00
	2. Kulturní předměty	032	1 404 400,00		1 404 400,00	1 369 400,00
	3. Stavby	021	118 797 725,00	4 937 253,00	113 860 472,00	21 810 975,00
	4. Samostatné movité věci a soubory movitých věcí	022	90 307 108,00	69 727 921,90	20 579 186,10	26 072 545,10
	5. Pěstičské celky trvalých porostů	025				
	6. Drobný dlouhodobý hmotný majetek	028	93 380 789,00	93 380 789,00		
	7. Ostatní dlouhodobý hmotný majetek	029				
	8. Nedokončený dlouhodobý hmotný majetek	042	1 023 503,10		1 023 503,10	20 005 064,93
	9. Uspořádací účet technického zhodnocení dlouhodobého hmotného majetku	045				
	10. Poskytnuté zálohy na dlouhodobý hmotný majetek	052				
III.	Dlouhodobý finanční majetek					
	1. Majetkové účasti v osobách s rozhodujícím vlivem	061				
	2. Majetkové účasti v osobách s podstatným vlivem	062				
	3. Dluhové cenné papíry držené do splatnosti	063				
	6. Termínované vklady dlouhodobé	068				
	7. Ostatní dlouhodobý finanční majetek	069				
IV.	Dlouhodobé pohledávky					
	1. Poskytnuté návratné finanční výpomoci dlouhodobé	462				
	2. Dlouhodobé pohledávky z postoupených úvěrů	464				
	3. Dlouhodobé poskytnuté zálohy	465				
	5. Dlouhodobé pohledávky z nástrojů spolufinancovaných ze zahraničí	468				
	6. Ostatní dlouhodobé pohledávky	469				

51 00

Číslo položky	Název položky	Synthetický účet	Období			Minulé
			Běžné		Korekce	
			Brutto	Netto		
B. Oběžná aktiva						
			71 716 883,18	71 716 883,18		75 808 152,15
I. Zásoby			1 576 045,57	1 576 045,57		1 422 486,69
1.	Pořízení materiálu	111				
2.	Materiál na skladě	112				
3.	Materiál na cestě	119				
4.	Nedokončená výroba	121				
5.	Polotovary vlastní výroby	122				
6.	Výrobky	123				
7.	Pořízení zboží	131				
8.	Zboží na skladě	132				
9.	Zboží na cestě	138				
10.	Ostatní zásoby	139				
			1 576 045,57	1 576 045,57		1 416 635,69
						5 851,00
II. Krátkodobé pohledávky						
			15 773 884,49	15 773 884,49		13 936 055,04
1.	Odebíratelé	311				
4.	Krátkodobé poskytnuté zálohy	314				
5.	Jiné pohledávky z hlavní činnosti	315				
6.	Poskytnuté návratné finanční výpomoci krátkodobé	316				
10.	Pohledávky za zaměstnanci	335				
11.	Zúčtování s institucemi sociálního zabezpečení a zdravot. pojištění	336				
12.	Daň z příjmů	341				
13.	Jiné přímé daně	342				
14.	Daň z přidané hodnoty	343				
15.	Jiné daně a poplatky	345				
16.	Pohledávky za státním rozpočtem	346				
17.	Pohledávky za rozpočtem územních samosprávných celků	348				
18.	Pohledávky za účastníky sdružení	351				
23.	Krátkodobé pohledávky z nástrojů spolufinancovaných ze zahraničí	371				
24.	Poskytnuté zálohy na dotace	373				
25.	Náklady příštích období	381				
26.	Příjmy příštích období	385				
27.	Dohadné účty aktivní	388				
28.	Ostatní krátkodobé pohledávky	377				
			823 528,46	823 528,46		724 348,21
			1 424 359,45	1 424 359,45		
			182 491,60	182 491,60		65 579,60
			54 366 953,12	54 366 953,12		60 449 610,42
IV. Krátkodobý finanční majetek						
4.	Termínované vklady krátkodobé	244				
5.	Jiné běžné účty	245				
9.	Běžný účet	241				
			53 400 046,42	53 400 046,42		58 903 537,81

08.02.2011 13h 4m 0s

Zpracováno systémem UCR® GORDIC® spol. s r. o.

strana 3 / 6

Číslo položky	Název položky	Syntetický účet	Období			Minulé
			Běžné		Netto	
			Brutto	Korekce		
10.	Běžný účet FKSP	243	40 659,10		40 659,10	567 999,24
15.	Ceniny	263	906 649,60		906 649,60	958 430,37
16.	Peníze na cestě	262				
17.	Pokladna	261	19 598,00		19 598,00	19 593,00

Číslo položky	Název položky	Symetrický účet	Období		Minulé
			Běžné	Minulé	
PASIVA CELKEM					
			216 672 017,38		153 144 906,18
C.	Vlastní kapitál		185 702 909,75		125 450 262,32
I.	Jmenné účetní jednotky a upravující položky		145 190 816,20		77 353 852,03
1.	Jmenné účetní jednotky	401	80 260 816,20		77 353 852,03
3.	Dotace na pořízení dlouhodobého majetku	403	64 930 000,00		
5.	Kurzové rozdíly	405			
6.	Oceňovací rozdíly při změně metody	406			
7.	Jiné oceňovací rozdíly	407			
8.	Opravy chyb minulých období	408			
II.	Fondy účetní jednotky		40 170 350,77		47 642 310,82
1.	Fond odměn	411	2 065 500,00		1 702 230,00
2.	Fond kulturních a sociálních potřeb	412	4 863,32		574 683,18
3.	Rezervní fond tvořený ze zlepšeného výsledku hospodaření	413	2 658 910,48		2 568 081,01
4.	Rezervní fond z ostatních titulů	414	228 185,41		211 268,41
5.	Fond reprodukce majetku, investiční fond	416	35 212 891,56		42 586 048,22
6.	Ostatní fondy	419			
III.	Výsledek hospodaření		341 742,78		454 099,47
1.	Výsledek hospodaření běžného účetního období	493	341 742,78		
2.	Výsledek hospodaření ve schvalovacím řízení	431			454 099,47
3.	Nerozdělený zisk, neuhrazená ztráta minulých let	432			
D.	Cizí zdroje		30 969 107,63		27 694 643,86
II.	Rezervy				
1.	Rezervy	441			
III.	Dlouhodobé závazky				
1.	Dlouhodobé úvěry	451			
2.	Přijaté návratné finanční výpomoci dlouhodobé	452			
4.	Závazky z pronájmu	454			
5.	Dlouhodobé přijaté zálohy	455			
8.	Dlouhodobé závazky z nástrojů spolufinancovaných ze zahraničí	458			
9.	Ostatní dlouhodobé závazky	459			
IV.	Krátkodobé závazky		30 969 107,63		27 694 643,86
1.	Krátkodobé úvěry	281			
4.	Jiné krátkodobé půjčky	289			
5.	Dodavatelé	321	1 883 943,51		1 013 685,66
8.	Krátkodobé přijaté zálohy	324	389 868,38		274 832,10

Číslo položky	Název položky	Synthetický účet	Období		Minulé
			Běžné	Minulé	
10.	Přijaté návratné finanční výpomoci krátkodobé	326			
14.	Zaměstnanci	331	8 145 605,00		8 386 746,00
15.	Jiné závazky vůči zaměstnancům	333			
16.	Zúčtování s institucemi SZ a ZP	336	4 544 601,00		4 568 427,00
17.	Daň z příjmů	341			
18.	Jiné přímé daně	342	969 714,00		1 030 402,00
19.	Daň z přidané hodnoty	343	90 699,00		113 831,00
20.	Jiné daně a poplatky	345			
21.	Závazky ke státnímu rozpočtu	347			
22.	Závazky k rozpočtům územních samosprávných celků	349	640 082,11		434 843,54
23.	Závazky k účastníkům sdružení	352			
29.	Krátkodobé závazky z nástrojů spolufinancovaných ze zahraničí	372			
30.	Přijaté zálohy na dotace	374	1 424 359,45		
31.	Výdaje příštích období	383			
32.	Výnosy příštích období	384			
33.	Dohadné účty pasivní	389	12 562 207,18		11 548 847,56
34.	Ostatní krátkodobé závazky	378	318 028,00		323 029,00
		* Konec sestavy *			

VÝKAZ ZISKU A ZTRÁTY

příspěvkové organizace

(v Kč)

Období: 12 / 2010

IČO: 00064467

Název: Městská knihovna v Praze

Sestavená k rozvahovému dni 31. prosinci 2010

Sídlo účetní jednotky

ulice, č.p. Mariánské náměstí 1
obec Praha 1
PSČ, pošta 115 72

Místo podnikání

ulice, č.p. Mariánské náměstí 1
obec Praha 1
PSČ, pošta 115 72

Údaje o organizaci

identifikační číslo 00064467
právní forma příspěvková organizace
zřizovatel Hlavní město Praha

Předmět podnikání

hlavní činnost knihovnické a informační služby
vedlejší činnost krátkodobé pronájem sálů, vzdělávací činnost
CZ-NACE

Kontaktní údaje

telefon 222322862
fax 222322862
e-mail kocovaj@mlp.cz
WWW stránky http://www.mlp.cz

Razítko účetní jednotky

Městská knihovna
v Praze
Mariánské nám. 1
115 72 Praha 1

Osoba odpovědná za účetnictví

Jiřina Kočová

Podpisový záznam osoby odpovědné
za správnost údajů

Statutární zástupce

RNDr. Tomáš Řehák

Podpisový záznam statutárního
orgánu

Okamžik sestavení (datum, čas): 24.01.2011, 8h31m31s

Číslo položky	Název položky	Symetický účet	Běžné období		Minulé období	
			Hlavní činnost	Hospodářská činnost	Hlavní činnost	Hospodářská činnost
			1	2	3	4
A. Náklady celkem			256 489 684,75	1 291 370,56		
I. Náklady z činnosti			255 115 079,21	1 287 130,06		
1.	Spotřeba materiálu	501	28 517 716,03			
2.	Spotřeba energie	502	8 795 642,01			
3.	Spotřeba jiných neskladovatelných dodávek	503		44 501,83		
4.	Prodané zboží	504				
5.	Opravy a udržování	511	4 347 306,29			
6.	Cestovné	512	299 106,39			
7.	Náklady na reprezentaci	513	235 777,00			
8.	Ostatní služby	518	40 806 755,42			
9.	Mzdové náklady	521	118 220 813,00			
11.	Zákonné sociální pojištění	524	40 066 298,00			
12.	Jiné sociální pojištění	525				
13.	Zákonné sociální náklady	527	3 555 814,37			
14.	Jiné sociální náklady	528	343 778,00			
15.	Daň silniční	531				
16.	Daň z nemovitostí	532				
17.	Jiné daně a poplatky	538	172 136,04			
19.	Smluvní pokuty a úroky z prodlení	541				
20.	Jiné pokuty a penále	542				
21.	Dary	543				
22.	Prodaný materiál	544				
23.	Manka a škody	547				
24.	Tvorba fondů	548				
25.	Odpisy dlouhodobého majetku	551	9 580 007,00			
26.	Zůstatková cena prodaného dlouhodobého nehmotného majetku	552				
27.	Zůstatková cena prodaného dlouhodobého hmotného majetku	553				
28.	Prodané pozemky	554				
29.	Tvorba a zúčtování rezerv	555				
30.	Tvorba a zúčtování opravných položek	556				
31.	Náklady z odepsaných pohledávek	557	175 785,30			
32.	Ostatní náklady z činnosti	549	1 855,64			
II. Finanční náklady			1 374 605,54	4 240,50		
2.	Úroky	562				
3.	Kurzové ztráty	563	1 185,68			

Číslo položky	Název položky	Synetický účet	Běžné období		Minulé období	
			Hlavní činnost	Hospodářská činnost	Hlavní činnost	Hospodářská činnost
			1	2	3	4
4.	Náklady z přecenění reálnou hodnotou	564				
5.	Ostatní finanční náklady	569	1 373 419,86	4 240,50		
III. Náklady na nespochybnitelné nároky na prostředky státního rozpočtu, rozpočtů ÚSC a SF						
1.	Náklady na nároky na prostředky státního rozpočtu	571				
2.	Náklady na nároky na prostředky rozpočtů územních samosprávných celků	572				
4.	Náklady na ostatní nároky	574				
B. Výnosy celkem						
			256 489 684,75	1 642 803,34		
I. Výnosy z činnosti			25 807 614,92	1 642 340,80		
1.	Výnosy z prodeje vlastních výrobků	601				
2.	Výnosy z prodeje služeb	602				
3.	Výnosy z pronájmu	603				
4.	Výnosy z prodaného zboží	604				
8.	Jiné výnosy z vlastních výkonů	609				
9.	Změna stavu nedokončené výroby	611				
10.	Změna stavu polotovárů	612				
11.	Změna stavu výrobků	613				
12.	Změna stavu ostatních zásob	614				
13.	Aktivace materiálu a zboží	621				
14.	Aktivace vnitroorganizačních služeb	622				
15.	Aktivace dlouhodobého nehmotného majetku	623				
16.	Aktivace dlouhodobého hmotného majetku	624				
17.	Smluvní pokuty a úroky z prodlení	641	123 830,74			
18.	Jiné pokuty a penále	642				
19.	Výnosy z odepsaných pohledávek	643				
20.	Výnosy z prodeje materiálu	644				
21.	Výnosy z prodeje dlouhodobého nehmotného majetku	645				
22.	Výnosy z prodeje dlouhodobého hmotného majetku kromě pozemků	646				
23.	Výnosy z prodeje pozemků	647				
24.	Čerpání fondů	648	373 802,00			
25.	Ostatní výnosy z činnosti	649	2 088 160,39	1,80		
II. Finanční výnosy			175 611,49	462,54		
2.	Úroky	662	170 717,39	462,54		
3.	Kurzové zisky	663	4 894,10			

Číslo položky	Název položky	Synetický účet	Běžné období		Minulé období	
			Hlavní činnost	Hospodářská činnost	Hlavní činnost	Hospodářská činnost
			1	2	3	4

4. Výnosy z přecenění reálnou hodnotou
6. Ostatní finanční výnosy

IV. Výnosy z nespochybnitelných nároků na prostředky státního rozpočtu, rozpočtů ÚSC a SF			230 506 458,34			
--	--	--	-----------------------	--	--	--

1. Výnosy z nároků na prostředky státního rozpočtu
2. Výnosy z nároků na prostředky rozpočtů územních samosprávných celků
3. Výnosy z nároků na prostředky státních fondů
4. Výnosy z ostatních nároků

VI. Výsledek hospodaření						
1. Výsledek hospodaření před zdaněním				351 432,78		
2. Daň z příjmů	591			9 690,00		
3. Dodatečné odvody daně z příjmů	595					
4. Výsledek hospodaření po zdanění				341 742,78		

* Konec sestavy *

PŘÍLOHA

příspěvkové organizace zřizované ÚSC

(v Kč)

Období: 12 / 2010

IČO: 00064467

Název: Městská knihovna v Praze

Sestavená k rozvahovému dni 31. prosinci 2010

Sídlo účetní jednotky

ulice, č.p. Mariánské náměstí 1
obec Praha 1
PSČ, pošta 115 72

Místo podnikání

ulice, č.p. Mariánské náměstí 1
obec Praha 1
PSČ, pošta 115 72

Údaje o organizaci

identifikační číslo 00064467
právní forma příspěvková organizace
zřizovatel Hlavní město Praha

Předmět podnikání

hlavní činnost knihovnické a informační služby
vedlejší činnost krátkodobé pronájem sálů, vzdělávací činnost
CZ-NACE

Kontaktní údaje

telefon 222322862
fax 222322862
e-mail kocovaj@mlp.cz
WWW stránky http://www.mlp.cz

Razítko účetní jednotky

Městská knihovna
v Praze
Mariánské nám. 1
115 72 Praha 1

Osoba odpovědná za účetnictví

Jiřina Kočová

Podpisový záznam osoby odpovědné
za správnost údajů

Statutární zástupce

RNDr. Tomáš Řehák

Podpisový záznam statutárního
orgánu

Okamžik sestavení (datum, čas): 08.02.2011, 13h 4m50s

A.1. Informace podle § 7 odst. 3 zákona

A.2. Informace podle § 7 odst. 4 zákona

A.3. Informace podle § 7 odst. 5 zákona

A.4. Informace podle § 7 odst. 5 zákona o stavu účtů v knize podrozvahových účtů

Číslo položky	Název položky	Synthetický účet	Období		Minulé
			Běžné		
P.I. Majetek účetní jednotky					
1.	Jiný drobný dlouhodobý nehmotný majetek	901	19 627 238,00		18 373 267,00
2.	Drobný dlouhodobý hmotný majetek	902	332 340,00		143 336,00
3.	Ostatní majetek	903	4 767 849,00		3 511 945,00
			14 527 049,00		14 717 986,00
P.II. Odepsané pohledávky a závazky					
1.	Odepsané pohledávky	911			
2.	Odepsané závazky	912			
P.III. Podmíněné pohledávky z důvodu užívání majetku jinou osobou					
1.	Krátkodobé podmíněné pohledávky z důvodu úplatného užívání majetku jinou osobou	921			
2.	Dlouhodobé podmíněné pohledávky z důvodu úplatného užívání majetku jinou osobou	922			
3.	Krátkodobé podmíněné pohledávky z důvodu užívání majetku jinou osobou na základě smlouvy o výpůjčce	923			
4.	Dlouhodobé podmíněné pohledávky z důvodu užívání majetku jinou osobou na základě smlouvy o výpůjčce	924			
5.	Krátkodobé podmíněné pohledávky z důvodu užívání majetku jinou osobou z jiných důvodů	925			
6.	Dlouhodobé podmíněné pohledávky z důvodu užívání majetku jinou osobou z jiných důvodů	926			
P.IV. Další podmíněné pohledávky a ostatní podmíněná aktiva					
1.	Krátkodobé podmíněné pohledávky ze smluv o prodeji dlouhodobého majetku	931			
2.	Dlouhodobé podmíněné pohledávky ze smluv o prodeji dlouhodobého majetku	932			
3.	Krátkodobé podmíněné pohledávky z jiných smluv	933			
4.	Dlouhodobé podmíněné pohledávky z jiných smluv	934			
5.	Krátkodobé podmíněné pohledávky ve vztahu k prostředkům EU	939			
6.	Dlouhodobé podmíněné pohledávky ve vztahu k prostředkům EU	941			
7.	Krátkodobé podmíněné pohledávky ve vztahu k jiným zdrojům	942			
8.	Dlouhodobé podmíněné pohledávky ve vztahu k jiným zdrojům	943			
9.	Krátkodobé podmíněné úhrady pohledávek z přijatých zajištění	944			
10.	Dlouhodobé podmíněné úhrady pohledávek z přijatých zajištění	945			
11.	Krátkodobé podmíněné pohledávky ze soudních sporů, správních řízení a jiných řízení	947			
12.	Dlouhodobé podmíněné pohledávky ze soudních sporů, správních řízení a jiných řízení	948			
13.	Ostatní krátkodobá podmíněná aktiva	949			
14.	Ostatní dlouhodobá podmíněná aktiva	951			
P.V. Podmíněné závazky z důvodu užívání cizího majetku					
1.	Krátkodobé podmíněné závazky z leasingových smluv	961			
2.	Dlouhodobé podmíněné závazky z leasingových smluv	962			
3.	Krátkodobé podmíněné závazky z důvodu úplatného užívání cizího majetku na základě jiného důvodu	963			
4.	Dlouhodobé podmíněné závazky z důvodu úplatného užívání cizího majetku na základě jiného důvodu	964			
5.	Krátkodobé podmíněné závazky z důvodu užívání cizího majetku na základě smlouvy o výpůjčce	965			
6.	Dlouhodobé podmíněné závazky z důvodu užívání cizího majetku na základě smlouvy o výpůjčce	966			

A.4. Informace podle § 7 odst. 5 zákona o stavu účtů v knize podrozvahových účtů

Číslo položky	Název položky	Synetický účet	Období	
			Běžné	Minulé
7.	Krátkodobé podmíněné závazky z důvodu užívání cizího majetku nebo jeho převzetí z jiných důvodů	967		
8.	Dlouhodobé podmíněné závazky z důvodu užívání cizího majetku nebo jeho převzetí z jiných důvodů	968		
P.VI.	Další podmíněné závazky a ostatní podmíněná pasiva			
1.	Krátkodobé podmíněné závazky ze smluv o pořízení dlouhodobého majetku	971		
2.	Dlouhodobé podmíněné závazky ze smluv o pořízení dlouhodobého majetku	972		
3.	Krátkodobé podmíněné závazky z jiných smluv	973		
4.	Dlouhodobé podmíněné závazky z jiných smluv	974		
5.	Krátkodobé podmíněné závazky ve vztahu k prostředkům EU	975		
6.	Dlouhodobé podmíněné závazky ve vztahu k prostředkům EU	976		
7.	Krátkodobé podmíněné závazky vyplývající z práv.předp.a další činn.moci zákonod.výkonné nebo soudní	978		
8.	Dlouhodobé podmíněné závazky vyplývající z práv.předp.a další činn.moci zákonod.výkonné nebo soudní	979		
9.	Krátkodobé podmíněné závazky z poskytnutých zajištění	981		
10.	Dlouhodobé podmíněné závazky z poskytnutých zajištění	982		
11.	Krátkodobé podmíněné závazky ze soudních sporů, správních řízení a jiných řízení	983		
12.	Dlouhodobé podmíněné závazky ze soudních sporů, správních řízení a jiných řízení	984		
13.	Ostatní krátkodobá podmíněná pasiva	985		
14.	Ostatní dlouhodobá podmíněná pasiva	986		
P.VII.	Vyrovňovací účty			
1.	Vyrovňovací účet k podrozvahovým účtům	999		
			19 627 238,00-	18 373 267,00-
			19 627 238,00-	18 373 267,00-

Okamžik sestavení (datum, čas): 08.02.2011, 13h 4m50s

Podpisový záznam:

A.5. Informace podle § 18 odst. 1 písm. c) zákona

Název	Položka	Číslo	Stav k 1.1	Sav k
Splatné závazky pojistného na sociálním zabezpečení a příspěvku na státní politiku zaměstnanosti		52	3 145 927,00	3 169 189,00
Splatné závazky veřejného zdravotního pojištění		53	1 422 500,00	1 375 412,00
Evidované daňové nedoplatky u místně příslušných finančních orgánů		54	1 144 233,00	1 060 413,00

A.6. Informace podle § 19 odst. 5 písm. a) zákona

A.7. Informace podle § 19 odst. 5 písm. b) zákona

A.8. Informace podle § 66 odst. 6

A.9. Informace podle § 66 odst. 8

A.10. Informace podle § 4 odst. 8 písm. d) zákona

Název	Položka	Účet	Číslo	Stav k 1.1.	Stav k
Dotace celkem na dlouhodobý majetek ze státního rozpočtu		(z AÚ k účtu 403)	1	X	
v tom: systémové dotace na dlouhodobý majetek			2	X	
z toho na: výzkum a vývoj			3	X	
vzdělávání pracovníků			4	X	
informatiku			5	X	
individuální dotace na jmenovité akce			6	X	
Přijaté prostředky ze zahraničí na dlouhodobý majetek		(z AÚ k účtu 403)	7	X	
Přijaté dotace celkem na dlouhodobý majetek z rozpočtu územních samosprávných celků		(z AÚ k účtu 403)	8	X	64 930 000,00
Přijaté příspěvky a dotace ze státního rozpočtu		(z AÚ k účtu 671)	9	X	1 424 359,45
z toho: přijaté příspěvky na provoz od zřizovatele		(z AÚ k účtu 671)	10	X	
z toho na: výzkum a vývoj			11	X	
vzdělávání pracovníků			12	X	
informatiku			13	X	
přijaté dotace na neinvestiční náklady související s financováním programů evidovaných v ISPROFIN od zřizovatele		(z AÚ k účtu 671)	14	X	
přijaté prostředky na výzkum a vývoj od poskytovatelů jiných než od zřizovatele		(z AÚ k účtu 671)	15	X	
Přijaté prostředky na výzkum a vývoj z rozpočtu územních samosprávných celků		(z AÚ k účtu 672)	16	X	
Přijaté prostředky na výzkum a vývoj od příjemců účelové podpory		(z AÚ k účtu 67)	17	X	
Přijaté prostředky na provoz ze zahraničí		(z AÚ k účtu 649)	18	X	
Přijaté příspěvky a dotace celkem na provoz z rozpočtu územních samosprávných celků		(z AÚ k účtu 672)	19	X	229 082 098,89
Přijaté příspěvky a dotace na provoz z rozpočtu státních fondů		(z AÚ k účtu 673)	20	X	
Přijaté dotace celkem na dlouhodobý majetek z rozpočtu státních fondů			21	X	
Poskytnuté návratné finanční výpomoci mezi rozpočty - krajskému úřadu		(účet 316)	22		
Poskytnuté návratné finanční výpomoci mezi rozpočty - obci		(účet 316)	23		
Přijaté návratné finanční výpomoci mezi rozpočty - ze státního rozpočtu		(účet 326)	24		
Přijaté návratné finanční výpomoci mezi rozpočty - od krajského úřadu		(účet 326)	25		
Přijaté návratné finanční výpomoci mezi rozpočty - od obce		(účet 326)	26		
Přijaté návratné finanční výpomoci mezi rozpočty - od státních fondů		(účet 326)	27		
Přijaté návratné finanční výpomoci mezi rozpočty - od ostatních veřejných rozpočtů		(účet 326)	28		
Poskytnuté přechodné výpomoci příspěvkovým organizacím - organizační složkou státu		(účet 316)	29		
Poskytnuté přechodné výpomoci příspěvkovým organizacím - krajským úřadem		(účet 316)	30		
Poskytnuté přechodné výpomoci příspěvkovým organizacím - obcí		(účet 316)	31		
Krátkodobé bankovní úvěry tuzemské		(účet 281)	32		
Krátkodobé bankovní úvěry zahraniční		(účet 281)	33		

08.02.2011 13h 4m50s

Zpracováno systémem UCR® GORDIC® spol. s r. o.

strana 7 / 19

A.10. Informace podle § 4 odst. 8 písm. d) zákona

Vydané krátkodobé dluhopisy v tuzemsku	(účet 283)	34
Vydané krátkodobé dluhopisy v zahraničí	(účet 283)	35
Ostatní krátkodobé závazky (finanční výpomoci) tuzemské	(účet 289)	36
Ostatní krátkodobé závazky (finanční výpomoci) zahraniční	(účet 289)	37
Směnky k úhradě tuzemské	(účet 322)	38
Směnky k úhradě zahraniční	(účet 322)	39
Dlouhodobé bankovní úvěry tuzemské	(účet 451)	40
Dlouhodobé bankovní úvěry zahraniční	(účet 451)	41
Vydané dluhopisy tuzemské	(účet 453)	42
Vydané dluhopisy zahraniční	(účet 453)	43
Dlouhodobé směnky k úhradě tuzemské	(účet 457)	44
Dlouhodobé směnky k úhradě zahraniční	(účet 457)	45
Ostatní dlouhodobé závazky tuzemské	(účet 459)	46
Ostatní dlouhodobé závazky zahraniční	(účet 459)	47
Nakoupené dluhopisy a směnky k inkasu celkem	(z AÚ účtů 063,253 a 312)	48
z toho: krátkodobé dluhopisy a směnky územních samosprávných celků	(z účtů 253 a 312)	49
komunální dluhopisy územních samosprávných celků	(z účtu 063)	50
ostatní dluhopisy a směnky veřejných rozpočtů	(z AÚ účtů 063,253 a 312)	51

Okamžik sestavení (datum, čas): 08.02.2011, 13h 4m50s

Podpisový záznam:

III. Organizační složky státu vykazují stavy údajů podpoložek č. 22, 23 a 29 přílohy účetní závěrky. Ministerstva jako organizační složky státu vykazují též stavy údajů podpoložek č. 48 až 51 přílohy účetní závěrky. Územní samosprávné celky vykazují stavy údajů podpoložek č. 22 až 51 přílohy účetní závěrky. Příspěvkové organizace vykazují údaje podpoložek č. 1 až 19, 32 a 33, 36 a 37, 40 a 41 přílohy účetní závěrky. Stav položky č. 20 vykazují příspěvkové organizace. Stav podpoložky č. 21 vykazují územní samosprávné celky, příspěvkové organizace, státní fondy a organizační složky státu.

IV. Účetní jednotka uvede informace o stavu položek ve dvou sloupcích, v prvním sloupci k 1. lednu, ve druhém sloupci k okamžiku sestavení mezitímní účetní závěrky nebo k rozvahovému dni.

B.

Číslo		Název	Polozka	Účet	Stav k 1.1.	Stav k
B.1.		Poskytnutí úvěru zajištěné zajišťovacím převodem aktiva		364		
B.2.		Půjčky cenných papírů zajištěné převodem peněžních prostředků		364		
B.3.		Prodej aktiva se současně sjednaným zpětným nákupem		364		
B.4.		Nákup aktiva se současně sjednaným zpětným prodejem		364		

C.

C.		Stav k 1.1.		Stav k
Číslo	Název	Položka		
C.1.	Krátkodobé podmíněné pohledávky ze vztahu k rozpočtovým prostředkům - nenávratné			
C.2.	Dlouhodobé podmíněné pohledávky ze vztahu k rozpočtovým prostředkům - nenávratné			
C.3.	Krátkodobé podmíněné pohledávky ze vztahu k rozpočtovým prostředkům - návratné			
C.4.	Dlouhodobé podmíněné pohledávky ze vztahu k rozpočtovým prostředkům - návratné			
C.5.	Podmíněné závazky ze vztahu k rozpočtovým prostředkům			
C.6.	Rozpočítované prostředky			

D.1. Informace o individuálním referenčním množství mléka

D.2. Informace o individuální produkční kvótě

D.3. Informace o individuálním limitu premiových práv

D.4. Informace o jiných obdobných kvótách a limitech

D.5. Počet jednotlivých věcí a souboru majetku nebo seznam tohoto majetku

D.6. Celková výměra lesních pozemků s lesním porostem

D.7. Výše ocenění lesních porostů

D.8. Ocenění lesních porostů jiným způsobem

E.1. Doplnující informace k položkám rozvahy

K položce

E.2. Doplnující informace k položkám výkazu zisku a ztráty

K položce

E.3. Doplnující informace k položkám přehledu o peněžních tocích

K položce

E.4. Doplnující informace k položkám přehledu o změnách vlastního kapitálu

K položce

F. Doplňující informace k fondům účetní jednotky**Fond kulturních a sociálních potřeb**

Číslo	Název	Položka	Stav k
A.I.	Počáteční stav fondu		574 683,18
A.II.	Tvorba fondu		2 353 265,14
	1. Splátky půjček na bytové účely poskytnutých do konce roku 1992		
	2. Náhrady škod a pojistná plnění od pojišťoven vztahující se k majetku pořízenému z fondu		
	3. Peněžní a jiné dary určené do fondu		
A.III.	Užití fondu		2 923 085,00
	1. Půjčky na bytové účely		
	2. Stravování		1 716 609,00
	3. Rekreace		94 560,00
	4. Kultura, tělovýchova a sport		184 163,50
	5. Sociální výpomoci a půjčky		
	6. Poskytnuté peněžní dary		336 500,00
	7. Úhrada příspěvku na penzijní připojištění		565 900,00
	8. Úhrada části pojistného na soukromé životní pojištění		
	9. Ostatní užití fondu		25 352,50
A.IV.	Konečný stav fondu		4 863,32

Rezervní fond - příspěvkové organizace zřizované územními samosprávnými celky a svazky obcí

Číslo	Název	Položka	Slavík
D.I.	Počáteční stav fondu		2 779 349,42
D.II.	Tvorba fondu		481 548,47
	1. Zlepšení výsledků hospodaření		90 829,47
	2. Nespotřebované dotace z rozpočtu Evropské unie		
	3. Nespotřebované dotace z mezinárodních smluv		
	4. Peněžní dary - účelové		
	5. Peněžní dary - neúčelové		
	6. Ostatní tvorba		390 719,00
D.III.	Čerpání fondu		373 802,00
	1. Úhrada zhoršeného výsledku hospodaření		
	2. Úhrada sankcí		
	3. Posílení investičního fondu se souhlasem zřizovatele		
	4. Časové překlenutí dočasněho nesouladu mezi výnosy a náklady		
	5. Ostatní čerpání		373 802,00
D.IV.	Konečný stav fondu		2 887 095,89

Investiční fond – příspěvkové organizace zřizované územními samosprávnými celky a svazky obcí

Číslo	Název	Položka	Stav k
F.I.	Počáteční stav fondu		42 586 048,22
F.II.	Tvorba fondu		
	1. Ve výši odpisů dlouhodobého nehmotného a hmotného majetku		74 510 007,00
	2. Investiční dotace z rozpočtu zřizovatele		9 580 007,00
	3. Investiční příspěvky ze státních fondů		64 930 000,00
	4. Ve výši výnosů z prodeje svěřeného dlouhodobého hmotného majetku		
	5. Dary a příspěvky od jiných subjektů		
	6. Ve výši výnosů z prodeje majetku ve vlastnictví příspěvkové organizace		
	7. Převody z rezervního fondu		
F.III.	Čerpání fondu		81 883 163,66
	1. Financování investičních potřeb		81 883 163,66
F.IV.	Konečný stav fondu		35 212 891,56

G. Stavby

Číslo položky	Název položky	Období			Minulé
		Brutto	Běžné	Korekce	
G. Stavby					
G.1.	Bytové domy a bytové jednotky	118 797 725,00	4 937 253,00	113 860 472,00	21 810 975,00
G.2.	Budovy pro služby obyvatelstvu				
G.3.	Jiné nebytové domy a nebytové jednotky	118 797 725,00	4 937 253,00	113 860 472,00	21 810 975,00
G.4.	Komunikace a veřejné osvětlení				
G.5.	Jiné inženýrské sítě				
G.6.	Ostatní stavby				

H. Pozemky

Číslo položky	Název položky	Období			Minulé
		Brutto	Běžné	Korekce	
H. Pozemky					
H.1.	Slavební pozemky	2 926 380,00		2 926 380,00	2 926 380,00
H.2.	Lesní pozemky				
H.3.	Zahrady, pastviny, louky, rybníky				
H.4.	Zastavěná plocha				
H.5.	Ostatní pozemky	2 926 380,00		2 926 380,00	2 926 380,00

* Konec sestavy *

Vyřizuje : Kočová/222322862

Praha 25.1.2011

Věc:

Rozklad účtů k finančnímu vypořádání k 31.12.2010

Vypořádání přeplatků dotací a ostatních závazků s rozpočtem ÚSC

349-0030 – výnosy z prodeje majetku

65 901,00 Kč

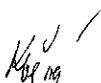
349-0080 – zůstatek neinvestiční dotace

574 181,11 Kč

640 082,11 Kč

Pro informaci uvádíme, že na účtu 672-0330 ORG 70
jsou finanční příspěvky Městských částí

1 390 000,00 Kč



Jiřina Kočová
vedoucí finanční účtárny MK

**Městská knihovna
v Praze
Mariánské nám. 1
115 72 Praha 1**

Lic: MP07
 IČO: 00064467 - Městská knihovna v Praze

 * * * U C R - G O R D I C * * *

 R O Z B O R O V Á S E S T A V A Ú Č T U 4 1 6

 v období 12/2010

 * * * * *

List: 1 UCRS954 07092010
 Čas: 13:51:21 Datum: 08.02.2011

Akce	Pol	UZ	Popis	RS tis.Kč	RU tis.Kč	Čerpání Kč (MD)	Dotace Kč (DAL)	RS/Č %	RU/Č %
0000000	6119	00610		0,00	1.990,00	1.409.557,80	0,00	*****	70,83
0000000	6119			0,00	1.990,00	1.409.557,80	0,00	*****	70,83
0000000	6121	00099	inv.dotace z r.2009	0,00	0,00	0,00	0,00	0,00	0,00
0000000	6121		budovy, stavby, haly	0,00	0,00	0,00	0,00	0,00	0,00
0000000	6122	00094	dotace zřizovatele	0,00	0,00	0,00	0,00	0,00	0,00
0000000	6122	00610		0,00	300,00	278.971,60	0,00	*****	92,99
0000000	6122		Soubor movitých věcí	0,00	300,00	278.971,60	0,00	*****	92,99
0000000	6125	00610		0,00	650,00	646.766,40	0,00	*****	99,50
0000000	6125		nákup výpočetní techniky	0,00	650,00	646.766,40	0,00	*****	99,50
0000000	6126	00610		0,00	7,00	6.469,00	0,00	*****	92,41
0000000	6126		projekty	0,00	7,00	6.469,00	0,00	*****	92,41
0000000	6151	00000		0,00	1.700,00	1.700.000,00	0,00	*****	100,00
0000000	6151		přev. z inv. fondu do neinv.	0,00	1.700,00	1.700.000,00	0,00	*****	100,00
0000000				0,00	4.647,00	4.041.764,80	0,00	*****	86,98
0008757	6121	00094	dotace zřizovatele	51.750,00	61.438,00	61.437.080,49	0,00	118,72	100,00
0008757	6121	00099	inv.dotace z r.2009	0,00	14.131,10	14.131.109,57	0,00	*****	100,00
0008757	6121		budovy, stavby, haly	51.750,00	75.569,10	75.568.190,06	0,00	146,03	100,00
0008757	6122	00094	dotace zřizovatele	0,00	2.255,00	1.041.549,80	0,00	*****	46,19
0008757	6122		Stroje, přístroje, zařízení	0,00	2.255,00	1.041.549,80	0,00	*****	46,19
0008757	6125	00094	dotace zřizovatele	0,00	80,00	78.168,00	0,00	*****	97,71
0008757	6125		Výpočetní technika	0,00	80,00	78.168,00	0,00	*****	97,71
0008757	6126	00094	dotace zřizovatele	200,00	700,00	696.916,00	0,00	348,46	99,56
0008757	6126		projekty	200,00	700,00	696.916,00	0,00	348,46	99,56
0008757	6129	00094	dotace zřizovatele	1.000,00	0,00	0,00	0,00	0,00	0,00
0008757	6129		Nákup DHM	1.000,00	0,00	0,00	0,00	0,00	0,00
0008757	6149	00094	dotace zřizovatele	100,00	457,00	456.575,00	0,00	456,58	99,91
0008757	6149		výdaje související s nákupem investic	100,00	457,00	456.575,00	0,00	456,58	99,91

